

l'arjau

REVISTA CULTURAL

Ajuntament de Sant Feliu de Guíxols

Núm. 68 JULIOL 2013

CALIDOSCOPI

VIII Exposició
Filatèlica de
Catalunya

Memorial
Juli
Garreta

- L'ENTREVISTA
EMILI VILA RASPECTA, president de l'Associació Filatèlica i de Col·leccionisme de Sant Feliu de Guíxols, ens parla de la seva afició i de l'organització de la VIII Exposició Filatèlica de Catalunya a Sant Feliu de Guíxols
- CONTRASTOS
Juli Garreta vist per Marià Vinyas
- LES IMATGES
Recordant Garreta





Retrat de grup dels amics de Juli Garreta durant l'homenatge a cala Pedrosa, 1926.
AMSFG. Col·lecció Antoni Vidal Arxer (Autor: desconegut)

EN AQUEST NÚMERO...

■ SALUDES	03
■ CALIDOSCOPI. VIII Exposició Filatèlica de Catalunya	08
El punt de vista	10
Les imatges.....	50
Contrastos.....	54
L'entrevista. Emili Vila Raspecta	56
■ DIRECTORI.....	59

EDICIÓ

AJUNTAMENT DE SANT FELIU DE GUÍXOLS
www.guixols.cat

REDACCIÓ

ARXIU MUNICIPAL
SERVEI DE PUBLICACIONS D'ARXIU
Cra. de Girona, 45-47
17220 St. Feliu de Guixols
Tel. 972 32 25 93

COORDINACIÓ

AMADO SÀBAT
M. ÀNGELS SUQUET

CONSELL DE REDACCIÓ

ASSOCIACIÓ FILATÈLICA I DE COL·LECCIONISME
DE SANT FELIU DE GUÍXOLS

COL-LABORADORS

JOAN ALFONS ALBÓ, XAVIER ANDREU, FERNANDO
ARANAZ DEL RÍO, JOAN ISERN, ANTONI JIMÉNEZ
MAQUEDA, ARTUR MAS, MARC PEYRECAVE, ROGER
POISSON, XAVIER ROMERO, AMADO SÀBAT, M.
ÀNGELS SUQUET, EMILI VILA, JOSEP VIÑALS

FOTO DE LA PORTADA

RETRAT DE JULI GARRETA. AMSFG.
COL·LECCIÓ JOSEP GIRONA (AUTOR: DESCONEGUT)

ASSESSORAMENT LINGÜÍSTIC

ELISENDA LORÉS I MIREIA TRULL

DISSENY I MAQUETACIÓ

DOSIS PROJECTES GRÀFICS

IMPRESSIÓ

GRÀFIQUES BIGAS

ISSN 2013-0813
DIPOSIT LEGAL: GI-1.611-89

Cap part d'aquesta publicació, incloent-hi el disseny, fotografies, dibuixos i estadístiques, no pot ser reproduïda, emmagatzemada ni transmesa de cap manera ni per cap mitjà (electrònic, mecànic, òptic, de gravació o bé fotocòpia) sense autorització prèvia de l'autor i editor.



SALUTACIÓ

del Molt Honorable Senyor President de la Generalitat de Catalunya

És per a mi tot un goig poder saludar i donar una cordial benvinguda a totes les persones que des del dia 20 al 28 de juliol assistiran a la VIII Exposició Filatèlica Nacional de Catalunya (Exfilcat) que se celebra a Sant Feliu de Guíxols, organitzada per la Federació Catalana de Filatèlia, i que enguany prepara l'Associació Filatèlica i de Col·leccionisme de Sant Feliu de Guíxols.

Fa un parell d'anys l'exposició va tenir lloc a Torroella de Montgrí. L'edició d'enguany es torna a celebrar al Baix Empordà. Sembla ben clar, doncs, que l'afició a la filatèlia i al col·leccionisme en general és ben present en aquesta comarca, atesos els esdeveniments d'aquest tipus que s'han fet en poc temps.

Sant Feliu de Guíxols ja va rebre el mes de març la senyera que l'acredita com a seu de la trobada. Ara només falta que els expositors i col·leccionistes de segells s'esmercin per oferir el bo i millor dels seus preuats tresors, unes autèntiques joies de la filatèlia que, amb dedicació, paciència, moltes hores de recerca –i, m'imagino, també amb una mica de sort–, han aconseguit fer seves. No tinc cap dubte que així serà, i que aquesta vuitena Exfilcat tornarà a ser un èxit, tant pel que fa a la qualitat del material que s'hi exposa com per la quantitat de persones que la visitaran.

Pot semblar un contrasentit, o fins i tot una cosa ja passada de moda, que en l'època de les comunicacions virtuals i instantànies encara hi hagi persones que es dediquin a buscar, comprar, vendre i competir per veure qui té la millor col·lecció de segells. En tot cas, els que no som massa experts en la matèria agraïm que a Catalunya se celebrin certàmens d'aquesta categoria, que ens permeten recordar, amb una certa dosi de nostàlgia, temps passats en els quals rebre la correspondència era gairebé un esdeveniment. I, en el fons, un repàs a l'evolució dels segells i de les marques no deixa de ser un repàs a la nostra història.

Ja per acabar, només em resta desitjar que la VIII Exposició Filatèlica Nacional de Catalunya sigui ben reeixida, que totes les persones que hi prenguin part o, simplement, que la visitin en quedin satisfetes i que aprofitin també aquests dies per gaudir dels múltiples encants que ofereix Sant Feliu de Guíxols i la Costa Brava.

Artur Mas

Barcelona, abril de 2013



SALUTACIÓ

del senyor alcalde de Sant Feliu de Guíxols

Aquest mes de juliol Sant Feliu de Guíxols assolirà un paper de rellevància a tot Catalunya en un àmbit molt particular, atractiu i apassionant: la filatèlia i el col·leccionisme. Si bé són dues aficions diferents, podem dir que van lligades. La nostra ciutat esdevé, durant vuit dies, la seu nacional catalana on es durà a terme la celebració més important d'aquesta activitat al nostre país. Des de Sant Feliu de Guíxols farem visible arreu el títol de capitalitat catalana d'aquesta afició singular per uns dies. I, val a dir, que aquesta distinció s'afegeix a la capitalitat de la Costa Brava, que no hem deixat mai d'ostentar amb orgull.

L'esforç i la tenacitat per situar la ciutat de Sant Feliu de Guíxols com a centre de col·leccionistes d'aquests tresors, tan particulars com petits en mida, el té una entitat a qui la ciutat reconeix i agraeix el dinamisme: l'Associació Filatèlica i de Col·leccionisme de Sant Feliu de Guíxols. És una mostra més de la força del teixit associatiu del nostre municipi, capaç de generar expectatives rellevants, plantejar-se objectius de país i fer un pas endavant quan s'ho proposa.

Així, amb l'empenta dels seus integrants i amb l'esperit de la feina ben feta i constant s'està arribant molt lluny.

A banda d'agrair l'esforç de l'entitat promotora, com a representant dels guixolencs és un goig per a mi poder donar la benvinguda als visitants que us interessareu en aquesta mostra; entre nosaltres us hi sentireu bé i amb el punt de caliu just, n'estic ben convençut.

Sigueu benvinguts i benvingudes a casa vostra, i que l'experiència us resulti del tot reconfortant. I si us ha agradat, veniu novament més endavant!

Joan Alfons Albó i Albertí
Sant Feliu de Guíxols, maig de 2013



SALUTACIÓ

del senyor president de la Federació Espanyola de Societats Filatèliques

Con ocasió de la VIII Exposició Filatèlica de Catalunya 2013 que se celebrarà del 21 al 28 de juliol, organitzada per la Associació Filatèlica i de Col·leccionisme de Sant Feliu de Guíxols (Girona), deseo enviar mis mejores saludos a todos cuantos la hacen posible: organizadores, comisario, participantes, jurados, visitantes, ...

En el año en el que se cumple el 50 aniversario de la Federación Española de Societats Filatèliques (FESOFI), es preciso recordar cómo las sociedades filatèliques catalanas fueron, desde siempre las promotoras y las que más lucharon por su creación.

De las 56 sociedades filatèliques que constituyeron FESOFI en abril de 1963, 14 eran catalanas, más del 25%, representando a las cuatro provincias. Y de las 111 sociedades filatèliques que integraron la primera Asamblea General (celebrada en Madrid, el 1 de noviembre de 1963), 57 eran catalanas, más del 50%. Y el primer presidente de la Federación Española de Societats Filatèliques fue otro ilustre catalán, del Vendrell (Tarragona), D. Salvador Palau Rabassó.

Esperando podernos encontrar en Sant Feliu de Guíxols.

Rebeu una abraçada cordial,

Fernando Aranaz del Río
Barcelona, abril de 2013



SALUTACIÓ

del senyor president de la Federació Catalana de Societats Filatèliques

Benvolguts companys filatelistes,

És un gran orgull per a la Federació Catalana de Societats Filatèliques que aquest any sigui Sant Feliu de Guíxols qui aculli la VIII Exfilcat, coincidint amb el Memorial Juli Garreta. Aquesta exposició filatèlica és la que ens ha de permetre disposar de les millors col·leccions de totes les entitats federades del Principat, tal com ens ho confirmen les inscripcions que s'han presentat fins al moment.

Tots els col·leccionistes catalans podran exposar i presentar els seus treballs en aquesta magnífica mostra, en tots els apartats que permeti el reglament, per donar a conèixer una mica més la filatèlia, en la seva vessant més cultural, i permetre que en puguin gaudir totes les persones que ens visitin en aquest marc incomparable com és el Monestir benedictí de Sant Feliu de Guíxols.

Una exposició nacional catalana suposa un gran esforç d'organització i una gran responsabilitat per a tots els membres d'aquesta entitat que en van acceptar el repte, el qual estan duent a terme amb molt d'entusiasme. Però, per això, necessiten el suport de totes les autoritats competents, de les empreses i del comerç per tal d'assolir el gran objectiu: Sant Feliu de Guíxols com a capital catalana de la filatèlia, la qual cosa espero i desitjo de tot cor.

Rebeu una cordial salutació,

Joan Isern i López
Tordera, maig de 2013



SALUTACIÓ

del senyor comissari general de la VIII Exposició Filatèlica de Catalunya

La I Exfilcat es va organitzar l'any 1985 a la vila de Tordera, la va seguir Girona els anys 1994 i 2002; després, el 2003, va ser Barcelona; el 2008, una altra vegada Tordera; l'any 2009 va tenir lloc a Vilanova i la Geltrú i, finalment, l'any 2011 es va fer a Torroella de Montgrí.

Enguany es preveu que, aquest juliol, a Sant Feliu de Guíxols, es viurà una setmana intensa de cultura filatèlica, ja que s'hi podran confrontar grans col·leccions filatèliques curiosament constituïdes per especialistes filatèlics de tot Catalunya, així com per col·leccionistes convidats d'altres autonomies i de la Catalunya del Nord. A més, totes les col·leccions les examinaran i qualificaran jurats de capacitat i prestigi nacional i internacional.

Així mateix, tots sabem que en els segells i documents filatèlics s'hi representa part de la història d'un país i que sovint esdevenen l'element essencial d'homenatge a uns fets o a unes personalitats determinades. En aquesta edició, doncs, el cas que ens ocupa dins l'homenatge filatèlic és el "Memorial Juli Garreta", dedicat a un dels compositors sardanistes més eminents, nascut a Sant Feliu de Guíxols. Per això, aquesta exposició ens ha d'omplir d'orgull i satisfacció.

Aquesta mostra filatèlica s'ubicarà al bonic marc del Monestir de la vila i s'hi espera un gran nombre de visitants de tot arreu.

Felicito, doncs, a l'Associació Filatèlica i de Col·leccionisme de Sant Feliu de Guíxols per aquesta iniciativa i els desitjo el millor dels èxits.

Antoni Jiménez Maqueda
Girona, març de 2013





CALIDOSCOPI

VIII Exposició Filatèlica
de Catalunya

Memorial Juli Garreta

Saepe dat una dies, quod totus denegat anus "Sovint un sol dia dóna allò que un any sencer denega". Aquest aforisme medieval recull dos dels fonaments que caracteritzen l'afició per la filatèlia i el col·leccionisme: la constància i la fortuna. La perseverança en la recerca d'objectes és bàsica per completar progressivament un conjunt aplegat amb criteri i també amb sort. A banda, la filatèlia i el col·leccionisme constitueixen una font de coneixement, sovint sobre aspectes quotidians: la història de cadascun dels objectes, així com el context en què van ser creats i utilitzats. Aquest ARJAU pretén explicar diferents aspectes del món de la filatèlia i el col·leccionisme. L'escrit de Xavier Romero explica en què consisteix l'Exposició Filatèlica de Catalunya, el món associatiu de les comarques de Girona i quines són les aportacions que fan els aficionats al coneixement i a la promoció de les localitats. Antoni J. Maqueda fa un recorregut per les diferents exposicions nacionals i Amado Sàbat repassa la història de la Societat Filatèlica de Sant Feliu. Roger Poisson explica com l'Associació de Ceret ha homenatjat el pintor Soutine per mitjà d'un segell. Marc Peyrecave, Josep Viñals i Xavier Andreu proposen l'estudi de diferents episodis de la història postal del Baix Empordà i Alemanya.



Vist per l'**EXPOFILCAT** CAPITAL CATALANA DE LA FILATÈLIA. L'Associació Filatèlica i de Col·leccionisme organitza enguany la competició bianual del Principat amb 500 vitrines que pertanyen a les millors col·leccions nacionals. La VIII Exposició Filatèlica de Catalunya (Exfilcat) celebra, doncs, la seva vuitena edició a Sant Feliu de Guíxols i situa la ciutat en un primeríssim pla en el sector de la filatèlia i el col·leccionisme.

La notícia es confirmà definitivament durant el mes de febrer passat: el col·lectiu filatelista de Sant Feliu de Guíxols s'adjudicà la vuitena edició de l'exposició de competició de la Federació Catalana de Societats Filatèliques (FECAFIL), i prengué el relleu, d'aquesta manera, a una altra població de les nostres contrades, Torroella de Montgrí, digna responsable del certamen que va tenir lloc ara fa dos anys en aquesta localitat.

El dia 15 de març tingué lloc al saló de plens municipal l'acte formal de presentació de la competició i el traspàs de la senyera de la Federació que, durant aquests mesos i fins al dia de la clausura el 28 de juliol, romandrà custodiada per l'entitat amfitriona. A l'hora dels parlaments intervingueren el president de l'associació local, Emili Vila; el comissari de l'exposició i president de la Societat Filatèlica Gironina (SOFIGI), Antoni Jiménez Maqueda; el president de la Federació Catalana de Societats Filatèliques, Joan Isern, i l'alcalde de la ciutat, Joan Alfons Albó.

Una nodrida representació dels socis de l'entitat i dels competidors ens feren costat, i tots plegats ens involucràrem en aconseguir l'èxit més gran per a aquesta vuitena cita: l'exhibició d'uns 500 quadres o vitrines que albergaran les millors col·leccions del Principat i una representació important de la Catalunya del Nord amb els companys filatelistes de Ceret, habituals des de fa uns anys a la majoria de convocatòries gironines.

Amb aquesta confiança que la directiva nacional de filatèlia ha dipositat en els col·leccionistes de la ciutat ganxona es referma un cop més, i al màxim nivell, la bona feina que ha anat desenvolupant aquesta colla d'amics entusiastes de la història, de la cultura en general, i d'un esbarjo tan sa i solidari com és aquest: el fet d'arreglar, estudiar, classificar i conservar objectes que, en molts casos, són llençats o oblidats, i que d'una altra manera segur que s'haguessin perdut per sempre més, tal com ha succeït amb tantes coses relacionades amb les antiguitats i amb el patrimoni documental, artístic i monumental del nostre país. Cal destacar, d'altra banda, la sensibilització de l'Ajuntament que ha mostrat una gran atenció envers un esdeveniment cultural de primera magnitud, com aquest que estem comentant, i que en el marc immillorable del Monestir, de ben segur que fruit d'un èxit de públic que se sumarà a la riquesa del material que s'exhibeix i entra en competició.

Amb aquesta confiança que la directiva nacional de filatèlia ha dipositat en els col·leccionistes de la ciutat ganxona, es referma un cop més, i al màxim nivell, la bona feina que ha anat desenvolupant aquesta colla d'amics entusiastes de la història, de la cultura en general, i d'un esbarjo tan sa i solidari com és aquest

I, si em permeteu un incís, voldria afegir que a la primera edició catalana, que es va celebrar a Tordera l'any 1985, vam aconseguir el Gran Premi de Secció i Medalla d'Or a l'apartat de literatura filatèlica, amb la felicitació del jurat inclosa, per a les societats de Girona i de Sant Feliu de Guíxols. Un palmarès que, durant totes les convocatòries celebrades fins ara, ha estat perfectament complementat i enriquit pels filatelistes ganxons, que habitualment aconsegueixen un barem d'autèntica nota si tenim en compte la ràtio d'afiliats a la seva agrupació.



Col·lecció Xavier Romero



Col·lecció Xavier Romero

Agrupació independent de SOFIGI

Ara, aquest cronista no voldria parlar com a soci de l'entitat, ni com a persona que, en qualitat de directiu de la Societat Filatèlica Gironina, visqué molt de prop l'emancipació de l'aleshores delegació de Sant Feliu de Guíxols que, amb molta estimació i dedicació, representà a la capital el també directiu, Eduard Sitjas. Voldria fer-ho, però, com a periodista filatèlic, amb 30 anys d'editar una secció fixa, cada diumenge, al *Diari de Girona*, a més de les col·laboracions que periòdicament he anat aportant a altres publicacions del ram. Des d'aquest balcó de la premsa, he anat observant l'actuació de les entitats homòlogues de la nostra demarcació, i m'hauríeu de creure si afirmo que l'agrupació guixolencs és de les més treballadores, sobretot, gràcies a una colla de socis que, juntament amb els directius de cada època al capdavant de l'entitat, han dedicat temps i molt d'entusiasme a la seva afició comuna. Un clar exemple és la festa de cloenda de l'exposició local anual que va ser tot un esdeveniment, enmig d'un ambient planer i totalment familiar, on els regals als participants i els sortejos –tothom va obtenir alguna cosa– van fer la delícia de tots els assistents.

De la societat matriu, o dit altrament mare, que fou l'esmentada SOFIGI, nasqueren, en primer lloc, la de Torroella de Montgrí i, al cap de poc temps, la nostra, la de Sant Feliu de Guíxols. Tanmateix i com ja va sent costum en aquest, diguem-ne, gremi d'aficionats filatelistes i del col·leccionisme en general, el fet d'endegar la navegació per mitjans propis no indicava una desvinculació total de Girona, atès que diversos socis de les noves entitats vam continuar formant-ne part. I, a més, a l'hora de les exposicions socials i altres esdeveniments extraordinaris, tots plegats, hem fet pinya, és a dir,

Podíem veure com els de casa al cap de pocs dies o setmanes tornaven la "visita" als de fora, enmig d'un intercanvi de suports i de col·laboracions que feia que, entre tots plegats, mantinguéssim viva aquesta flama que de vegades pot arribar a passar per moments feixucs



Col·lecció Xavier Romero

que podíem veure com els de casa al cap de pocs dies o setmanes tornaven la "visita" als de fora, enmig d'un intercanvi de suports i de col·laboracions que feia que, entre tots plegats, mantinguéssim viva aquesta flama que de vegades pot arribar a passar per moments feixucs –per allò que diuen de la manca de relleu generacional que està tant en voga– com en molts altres apartats de la vida social. Ara bé, mentre hi hagi sis, vuit o una dotzena de persones involucrades no s'extingirà de cap manera la vida d'unes entitats que aporten moltes coses bones a la societat civil de les seves respectives comunitats.

Important projecció per a la ciutat

D'entitats socials, culturals i de lleure solen haver-n'hi moltes a cada municipi amb un mínim d'habitants. Tots aquests col·lectius de persones de qualsevol edat, preparació i classe social tenen un mèrit extraordinari en tant que els seus membres hi dediquen temps, il·lusions i, en alguns casos, fins i tot diners amb la voluntat de mantenir actives tantes i tantes iniciatives. Per això, caldria que els poders públics les tinguessin en compte i en reconeguessin, però, la vàlua, l'aportació i el profit que poden deparar al conjunt de la ciutadania. A més, hi ha entitats, com és sens dubte l'Agrupació Filatèlica i de Col·leccionisme, que, gràcies a la seva activitat exterior, donen a conèixer i projecten com qui més la ciutat, Sant Felip de Guixols.

A banda del nombre de socis que puntualment hi pugui haver o de la quantitat d'activitats públiques que es desenvolupin al llarg de la temporada, cal tenir present que el fet de passejar per tot arreu la marca ganxona, d'editar una revista de singular factura amb motiu de l'exposició anual, d'aconseguir segells de correus personalitzats i mata-segells al·legòrics amb cada motiu monogràfic i de participar amb unes col·leccions filatèliques mereixedores d'un notable prestigi i palmarès en les competicions locals, nacionals i internacionals, són aspectes amb els quals s'aconsegueix, això que en dèiem, una propaganda per a la localitat com molt poques entitats poden arribar a conquerir.

Una de les tasques del col·leccionista filatèlic, a més a més de gaudir d'un sa esbarjo i de conrear una activitat de gran pòsit cultural a tots els nivells, fins al punt que tal tarannà hom podria denominar com a universal i enciclopèdic, és la d'anar cercant i recuperant aquells documents i objectes que fan ressò de la història del lloc o de l'àmbit que tractem

Recuperar la memòria històrica

Una de les tasques del col·leccionista filatèlic, en primer lloc, –a més a més de gaudir d'un esbarjo sa i de conrear una activitat de gran pòsit cultural a tots els nivells, fins al punt que tal tarannà hom podria denominar-lo com a universal i enciclopèdic– és la d'anar cercant i recuperant aquells documents i objectes que fan ressò de la història del lloc o de l'àmbit que tractem, en aquest cas, un espai molt concret com és el de Sant Feliu de Guíxols i la seva comarca.

En una segona actuació es procedeix a la classificació, la restauració, en cas necessari, l'inventari i la conservació, feines que un dia o un altre poden donar pas a la divulgació a través d'exposicions, revistes especialitzades, d'informació general i llibres, o simplement cedir-les a altres companys o historiadors o investigadors del ram.

Una persona que porta al cor i al cap aquell neguit de recollir, conservar i cedir objectes, certament aprofitables, de ben segur que no llença pràcticament res, que s'ho guarda per a un altre dia en què a ella mateixa o a d'altres els puguin fer peça. Sortosament estem parlant de paper imprès, d'aquells documents que no ocupen gaire lloc i que, degudament ordenats i encabits en el seu àlbum corresponent, no ens fan gaire nosa, i altrament evitem que les mestresses de casa ens cridin l'atenció.

Tota aquesta dedicació, gairebé sempre anònima i de formiguetes, pot aportar al conjunt de la societat a través dels arxius municipals, per exemple, a més a més de les vies esmentades anteriorment, tota una matèria primera que, d'una altra manera, hauria estat pràcticament impossible d'aconseguir. A continuació els especialistes, els tècnics, els llicenciats en història, amb una praxi professional i més tècnica, apliquen efectivitat i ordre a aquell ingent material. Això, però, no treu que, si volem ser agraïts, cal reconèixer tot el que aconsegueixen els col·leccionistes per amor a l'art –i, a vegades, sense obtenir ni un copet a l'espatlla d'agraïment.

No obstant això i respectant en tot moment, i com no podria ser d'una altra manera, els professionals, val a dir que un gran nombre de filatelistes es-



Col·lecció Xavier Romero

pecialitzats, quan han estat clars erudits i mestres de la disciplina tractada i conreada, han arribat a desenvolupar veritables tesines doctorals. S'han donat casos de persones que sense una formació acadèmica superior, i amb prou feines una de secundària, a força de molta dedicació, perseverança, experiència i, per extensió, saviesa han estat capaces d'atresorar coneixements i de poder extrapolar-los al conjunt de la societat.

A l'agrupació guixolencs comptem amb diverses persones que en són un clar exemple. La llista seria extensa, però si ens permeteu en citarem algunes que ara mateix ens vénen a la memòria, recordarem Joan Cargol, amb la història dels *Zeppelin*; Jaume Buxó, amb els seus Concorde; Josep Viñals, un gran especialista en l'Antàrtida i el correu polar; Robert Pallí, Emili Vila i Enric Cardoner, amb la filatèlia espanyola clàssica; Josep Murlà, en relació amb els esdeveniments bèl·lics del darrer segle a Europa; Marc Peyrecave, amb la primera època de la filatèlia mundial, inclosa la prefilatèlia; Pere Masferrer, amb els fets històrics a través de les figuretes de plom; José Luis Lucena, amb diverses temàtiques ben portades; Jordi Rabell, amb els seus programes d'actes, fotografies i documents del municipi; i d'altres que ens dispensaran si no els anomenem en aquest article, però que també són molt meritoris en les seves particulars matèries.

A banda de la qualitat i raresa, en alguns casos, del material que s'exposarà en la competició bianual d'enguany, dins del marc nacional català, el que modestament hem intentat reflectir en aquests breus paràgrafs són tant les excel·lències del col·leccionisme filatèlic com la categoria humana de la majoria dels seus practicants, persones de llarga trajectòria, ordenades, esforçades, i certament generoses pel fet de compartir en tot moment els seus petits tresors amb la resta dels companys i el públic en general. Amb tots plegats, estem segurs que la vuitena edició de l'Exfilcat assolirà l'èxit que mereix Sant Feliu de Guíxols i la seva gent.

Xavier Romero
Periodista
www.catalunyapostal.cat

Vist per l'**ASSOCIACIONISME** LA FEDERACIÓ CATALANA DE SOCIETATS FILATÈLIQUES. El 4 de febrer de l'any 1971 hi va haver la iniciativa de crear una entitat que agrupés totes les societats filatèliques de Catalunya. L'objectiu era coordinar línies d'actuació i també donar suport a les accions que es realitzessin des de les diferents localitats. Des de l'any 1985, una de les iniciatives de la Federació ha estat l'organització d'exposicions filatèliques d'àmbit català.

Les societats filatèliques de Catalunya estan agrupades en una entitat superior denominada Federació Catalana de Societats Filatèliques

Totes les societats filatèliques de Catalunya estan agrupades en una entitat superior denominada Federació Catalana de Societats Filatèliques (FECAFIL) que té com a objectiu cooperar amb cadascuna d'aquestes entitats en un millor desenvolupament de les activitats propugnades amb finalitats socials en els seus respectius estatuts.

Actualment, formen la Federació trenta-sis societats radicades a les comarques de Barcelona, Tarragona, Girona i a la ciutat de Lleida.

I, com a petita història de la FECAFIL, cal esmentar les persones que han estat al capdavant de la Federació. L'impulsor de la creació de l'entitat federativa va ser en Francisco Massisimo y González-Fiori, un militar i entusiasta filatelista que va preveure la necessitat d'agrupar les disperses societats filatèliques per tal de coordinar-ne les actuacions, donar-los suport i ajuda en totes aquelles activitats que necessitessin una empenta superior. D'altra banda, recordem presidents com ara Sixte Marly i Teixidó que prengué la direcció de l'entitat federativa, la qual va tutelar durant un llarg nombre d'anys. El succeí en Jordi Guinovart i Vidal, gran expert en filatèlia, qui va actuar de jurat en moltes exposicions nacionals i internacionals. El va seguir l'Enric Mons i Borrell, el qual ens va deixar recentment, trobat per un alt càrrec després d'haver estat secretari general de la Federació Espanyola de Societats Filatèliques (FESOFI) fa uns quants anys. I, actualment, qui porta la representació de la FECAFIL és en Joan Isern i López.

1985 - El Club Filatèlic Tordera, coincidint amb el seu 10è aniversari, va organitzar la I Exposició Filatèlica d'Entitats Federades del Principat de Catalunya, del 20 al 28 de juliol, a Tordera (Barcelona).



Mata-segells commemoratius que es van editar

1994 - La Societat Filatèlica Gironina va organitzar la II Exposició Filatèlica Nacional Catalana, del 22 d'abril a l'1 de maig, a la sala d'exposicions de la Casa Cultura de Girona.



Mata-segells commemoratius que es van editar

2002- Amb motiu del 50è aniversari de la Societat Filatèlica Gironina es va organitzar la III Exposició Filatèlica Nacional Catalana, del 13 al 21 d'abril, a la sala d'exposicions de la Casa Cultura de Girona.



Mata-segells commemoratius que es van editar

2003 - La IV Exposició Filatèlica Nacional "FILABARNA 2003", organitzada per la FECAFIL i l'Associació Nacional d'Empresaris de Filatèlia i Numismàtica d'Espanya (ANFIL), es va celebrar, del 29 d'octubre al 2 de novembre, a l'antiga seu del Banco Hispano Americano, al passeig de Gràcia 38-40, de Barcelona.



Mata-segells commemoratius que es van editar

2008 - V Exposició Filatèlica de Societats Federades del Principat de Catalunya que va organitzar el Club Filatèlic Tordera, del 20 al 24 de març, a Tordera (Barcelona).



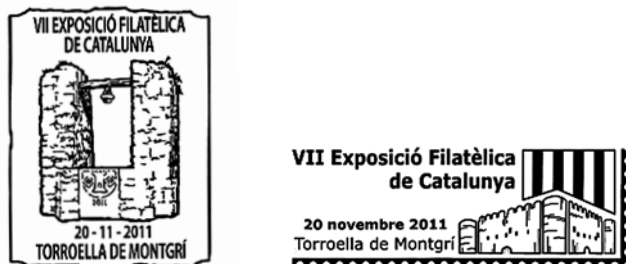
Mata-segells commemoratius que es van editar

2009 - Organitzada per la Peña Filatèlica de Vilanova i la Geltrú, va tenir lloc del 2 a l'11 d'octubre la VI Exposició Filatèlica de Catalunya.



Mata-segells commemoratius que es van editar

2011- VII Exposició Filatèlica de Catalunya organitzada per l'Associació Filatèlica i Numismàtica de Torroella de Montgrí del 19 al 27 de novembre.



Mata-segells commemoratius que es van editar

Antoni J. Maqueda
Comissari General de la VIII Exfilcat

Vist per la **FILATÈLIA** LA FILATÈLIA A SANT FELIU A TRAVÉS DELS MATA-SEGELLS. L'any 1955 es va constituir la primera agrupació de filatèlia de Sant Feliu de Guíxols i també de les comarques de Girona. Des d'aleshores, el moviment filatèlic ganxó ha dut a terme un gran nombre d'iniciatives i projectes. Els mata-segells dissenyats per a cadascuna de les exposicions organitzades han esdevingut un testimoni gràfic de la història de la filatèlia a la ciutat.

El primer document d'associacionisme filatèlic que em consta de la nostra Ciutat, és el butlletí *Gesalis*. El número 1 d'aquest butlletí data del mes de març de 1955. El va treure a la llum el Club Internacional de Canvis Gesalis i la Secció Filatèlica del Col·legi Sant Josep, agrupació ganxona de filatèlia formada aquell mateix any i que va ser la primera agrupació filatèlica de les comarques gironines. Els primers cinc membres van ser: Sr. Lluís Taberner Bretcha, Germà Juan Oliva Feliu, Sr. Jaume Maset Carbó, Timoteu Font Abril i Felicià Palet Ferrer.

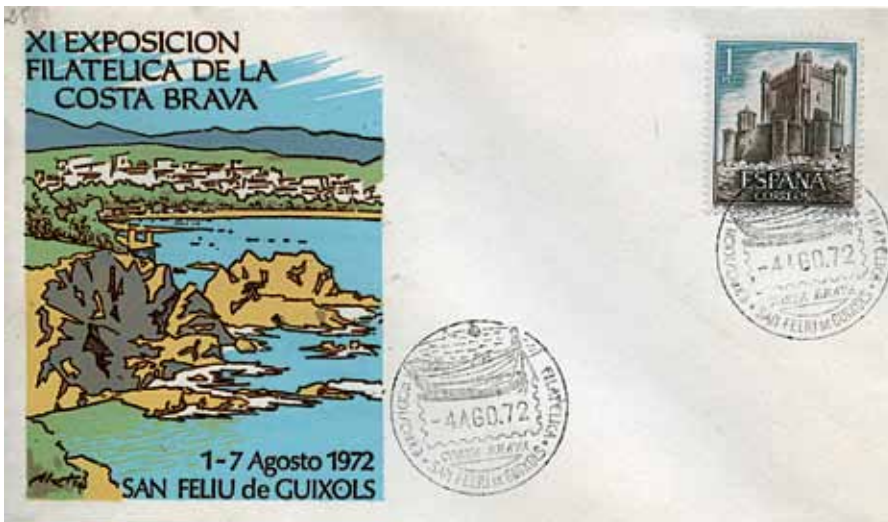
L'any 1957, es realitzà la I Exposició Filatèlica de la Costa Brava, que es va fer a Sant Feliu de Guíxols de l'1 al 5 d'agost, i fou una col·laboració entre el Club Internacional de Filatèlia Gesalis i la delegació de Girona del Cercle Filatèlic i Numismàtic de Barcelona.



Podem veure el mata-segells que es va fer per aquesta primera exposició. És de tipus circular amb l'anagrama de la Porta Ferrada al mig i amb data 1 d'agost de 1957. El segell és el catalogat com a Edifil 1195, amb valor facial de 80 cèntims en verd groguenc, se'n va fer de 2,5 milions d'exemplars amb blocs de 50 unitats.

Això encetà un seguit d'exposicions per diferents ciutats de la Costa Brava, l'última de les quals va ser l'onzena que es va celebrar de nou a Sant Feliu de Guíxols de l'1 al 7 d'agost de 1972.

El Club Gesalis i la Secció filatèlica del Col·legi Sant Josep es van dissoldre als anys seixanta. Tinc constància de fins a nou butlletins publicats i més de tres-cents socis d'arreu del món. Aquest fet es va donar potser pel trasllat del Germà Juan Oliva, el qual fou cofundador de l'esmentat Club, a la congregació de Tarragona.



Veiem el mata-segells de tipus rodó amb el dibuix d'un bot de fusta típic dels pescadors de la Ciutat. El sobre és un dibuix de Sant Feliu de Guixols vist des de la punta de Garbí. El segell és l'Edifil 2093, amb valor facial d'una pesseta, i forma part de la VI sèrie de Castells d'Espanya

L'any 1962 es va fer el I Festival Internacional de la Costa Brava, un festival de cinema amb caràcter d'exhibició, no competitiu. Aquest festival va comportar, a més del famós logotip de *la Sirena*, que cada any el moviment filatèlic de la ciutat portés a terme la creació d'un mata-segells commemoratiu.



El mata-segells que podem veure d'aquest dotzè festival és del tipus rodó amb el logotip del festival a l'interior. El sobre està caracteritzat pel festival i el segell és Edifil

A més de la filatèlia també és molt actiu dins l'associació el col·leccionisme de plaques de cava. S'han fet ja tretze trobades de plaques de cava, que es fan a part de l'exposició filatèlica.

Els anys 70 el moviment filatèlic a la Ciutat segueix sent tan intens com sempre, i la inquietud dels seus components fa que s'agrupin i facin una delegació de l'associació gironina SOFIGI, ja independitzada de Barcelona i a ple rendiment.

És a l'any 1990 quan un grup de filatèlics formen l'actual Associació Filatèlica i de Col·leccionisme, que com podem veure celebrarà els vint-i-cinc anys el 2014.

Des d'aleshores s'ha fet una exposició anual, que a més de filatèlia, engloba tot tipus de col·leccionisme. Cada any s'ha emès un mata-segells personalitzat. A sota podem veure el de la primera exposició que es va fer.



El primer mata-segells és circular i té com a fons l'arcada característica de la barana del passeig, amb el moll i el far de fons. El sobre és exprés per a la I Exposició Filatèlica de Sant Feliu de Guíxols i fa ressó de la VIII Fira de la Ciutat. El segell és el catalogat com a Edifil 3060, té un valor facial de 8 pessetes i se'n va fer una emissió de 8 milions d'exemplars, en fulletes de 50 segells.

A més de la filatèlia, també és molt actiu dins l'associació el col·leccionisme de plaques de cava. S'han fet ja tretze trobades de plaques de cava, que es fan a part de l'exposició filatèlica.

En el blog de l'associació podeu veure tots els mata-segells editats fins avui. Des d'aleshores s'ha fet una exposició anual, que, a més de filatèlia, engloba tot tipus de col·leccionisme. Cada any s'ha emès un mata-segells personalitzat

Els presidents des de l'any 1990 fins avui han sigut:

Sr. Josep Lluís Lucena i Fuentes

Sr. Joaquim Janó i Comas

Sr. Emilio Clemente Quinto

Sr. Emili Vila i Raspecta

En el blog de l'associació podeu veure tots els mata-segells editats fins avui, l'enllaç és: <http://afcsantfeliuguixols.blogspot.com>, a continuació premeu a la dreta "Els mata-segells de Sant Feliu de Guíxols". També podeu fer-ho directament a través de l'adreça: <http://elsmatasegellsdesantfeliudeguixols.blogspot.com>.

Afegirem a aquest article el mata-segells del començament del nou mil·lenni, el de l'any 2000:



Aquest mata-segells fou dedicat a la Porta Ferrada d'art romànic, datada entre els segles x i xii, situada a l'entrada occidental del Monestir benedictí. El sobre porta un dibuix de l'arc de Sant Benet i la torre del Cor, peces que formen part també del Monestir.

L'exposició del 2012 es va fer per primera vegada a l'espai d'exposicions del Monestir. Vam compartir lloc amb l'exposició de l'Espai Carmen Thyssen, sota el títol "Paisatges de Llum, Paisatges de Somni, de Gauguin a Delvaux". Això va provocar que l'exposició filatèlica tingués més visites que mai.

El mata-segells de l'any 2012 va ser aquest:



El mata-segells fou dedicat al 50è Festival de la Porta Ferrada, que cada any es fa a Sant Feliu de Guíxols, de renom internacional. El sobre porta el mateix anagrama del 50è aniversari.



Com podeu veure als nostres socis no els falta ni empena ni imaginació, es pot dir que són incombustibles.

L'any 1991 el mata-segells és l'anagrama de l'associació, la Porta Ferrada; l'any 1992, El Carrilet, perquè aquell any se'n celebrava el centenari; l'any 1993, l'arribada a la Ciutat de la 4a etapa de la Volta Ciclista a Catalunya i aquest mateix any es va fer un segon mata-segells, també dedicat a la Volta Ciclista. L'any 1994 es dedicà a l'ermita de Sant Elm; l'any 1995, a l'eminent compositor guixolenc Juli Garreta; el 1996, al Salvament; l'any 1997 a la gavina, ocell molt vist últimament; el 1998, a Pedralta; el 1999, al pescador; el 2001, al Casino La Constància, anomenat popularment *dels nois*; el 2002, al tap de suro; el 2003, al segell usat; el 2004, al port i la badia; el 2005, al *Quixot* de suro (editat a Sant Feliu de Guíxols); el 2006, al Museu de la Joguina, amb el dibuix d'un cotxe de carreres; el 2007, també al Museu de la Joguina, amb el dibuix d'un tren; el 2008, a la Creu Roja; el 2009, al centenari de la Costa Brava; el 2010, a la sardana, i el 2011, al segell usat.

Aquest any 2013, que tenim l'honor de fer la VIII Exposició Nacional Catalana, es faran dos mata-segells, un dedicat al cinquantesimari de la Federació de Societats Filatèliques (FESOFI), entitat de caire nacional, i l'altre, amb l'emblema de l'associació, l'arc de Sant Benet.

Amado Sàbat
Filatelista

Vist per l'ART CHAÏM SOUTINE, 70 ANYS DESPRÉS. L'Associació Filatèlica de Ceret ha promogut l'emissió d'un segell en homenatge al pintor Chaïm Soutine amb motiu del 70è aniversari de la seva mort. L'any 1919 aquest pintor expressionista va fer estada a Ceret, on durant la primera meitat del segle xx molts artistes d'avantguarda trobaren recer i inspiració. Aquesta iniciativa agermana filatèlia i pintura.

Per tal de celebrar el 70è aniversari de la mort del pintor expressionista Chaïm Soutine, el servei filatèlic de correus de Ceret ha emès recentment, el 25 de gener de 2013, un segell en què es representa una de les seves obres anomenada *Paysage*. El club de Ceret i els correus francesos han organitzat aquest any el primer dia d'emissió d'aquest segell atès que el pintor va viure alguns anys a la població i, en el transcurs de la seva estada a la vila, va ser un pintor molt actiu que va arribar-hi a completar gran part de la seva obra pictòrica.

Soutine neix l'any 1893 en un petit poblet de Bielorússia, dins l'entorn d'una família jueva pobre. El seu pare, per exemple, treballava en un taller de sastre. Molt aviat, prefereix dibuixar a estudiar i, per això, des de 1907, jun-



Paysage
Primer dia d'emissió.
Targeta postal amb el retrat de Chaïm Soutine realitzat per Modigliani l'any 1916.

Li deien *el pintor brut*, ja que en la seva estada a Ceret va pintar molt, però, al mateix temps, solia cremar sovint molts dels seus quadres, perquè era molt exigent amb ell mateix i no quedava mai del tot satisfet amb el que pintava.

tament amb el seu amic Michel Kikoine, segueix cursos de dibuix a Minsk. L'any 1910 els dos amics entren a l'Escola de Belles Arts de Vílnius, Lituània, on coneixen Pinkus Krémègne. Moltes de les obres creades per aquests tres grans artistes es troben actualment en el Museu d'Art Modern de Ceret.

L'any 1913 Soutine es trasllada a París, acollit pel mateix Krémègne a la Ruche, un lloc del barri de Montparnasse freqüentat per artistes, i allí cursa els seus estudis a l'Escola Superior de Belles Arts de la capital parisenca. Durant la Gran Guerra, entre 1914 i 1918, Chaïm Soutine, es deslliura de complir el servei militar a causa del seu precari estat de salut. En el transcurs d'aquest temps coneix Amedeo Modigliani i, amb ell, va a Vence, població que es troba situada entre Niça i Antibes, en el departament dels Alps Marítims. Però, un cop acabada la guerra, torna l'any 1919 a París on coneix Pierre Brune, pintor francès i ceretà d'adopció, que més tard serà el fundador i primer director del Museu d'Art Modern de Ceret, entre els anys 1950 i 1956. Serà, doncs, Brune qui descobrirà a Soutine els encantadors i meravellosos paisatges de Ceret.

Un any després, Soutine, molt entristit per la mort del seu amic Modigliani a causa de la tuberculosi, deixa de beure, tot i això l'úlcera que pateix s'agreuja i el seu caràcter esdevé cada vegada més inestable i espantadís. Li deien *el pintor brut*, ja que en la seva estada a Ceret va pintar molt, però, al mateix temps, solia cremar sovint molts dels seus quadres, perquè era molt exigent amb ell mateix i no quedava mai del tot satisfet amb el que pintava. Finalment, el marxant d'art Léopold Zborowski compra a Soutine uns 200 quadres que encara no havia cremat.

Soutine solia anar molt sovint a Cagnes sur Mer, població que té més de 4 quilòmetres de platja i forma part de la gran aglomeració de Niça, on trobava paisatges lluminosos, fins que l'any 1924 torna a París on viu més bé gràcies a la venda de les seves obres. En aquella època freqüenta també

Però, un cop acabada la guerra, torna l'any 1919 a París on coneix Pierre Brune, pintor francès i ceretà d'adopció, que més tard serà el fundador i primer director del Museu d'Art Modern de Ceret, entre els anys 1950 i 1956. Serà, doncs, Brune qui descobrirà a Soutine els encantadors i meravellosos paisatges de Ceret.



25.1.2013 Primer dia d'emissió del segell Paysage, obra de Chaïm Soutine, amb mata-segells de la vila de Ceret.

artistes com ara Blaise Cendrars, Erik Satie i Henry Miller, entre d'altres. En el període de la Segona Guerra Mundial, i després de l'ocupació alemanya, fugí de París i es refugià en una localitat propera a Tours.

L'angoixa d'una possible delació, atès que era jueu, li agreujà els problemes de salut que pateix i l'obligà a tornar a París per sotmetre's a una intervenció quirúrgica d'urgència a l'estómac, a causa d'una perforació d'úlcer. Chaïm Soutine arriba a la clínica ja molt debilitat i mor a la mateixa taula d'operacions el 9 d'agost de 1943.

De Soutine, s'ha dit que era *el pintor de la tramuntana*, ja que va pintar moltes obres amb els plàtans de la vila de Ceret tots inclinats. Durant la presentació del segell, un ceretà que coneixia la vila abans de la urbanització actual va afirmar que el paisatge que es presentava no havia estat pintat a Cagnes, sinó que realment era de Ceret. Concretament, la casa Companyó i el rierol dels Tins. En tot cas, només un expert el podria situar en el temps, i dir, amb certa precisió, el moment i el lloc en què Soutine va crear aquesta obra.

Roger Poisson
Filatelista

Vist per la **HISTÒRIA POSTAL** DATADORS DE SANT FELIU DE GUÍXOLS. Des del primer datador utilitzat a la nostra ciutat l'any 1842, al llarg del segle XIX es van emprar progressivament diferents tipus de datadors que van estampar les seves marques als sobres de la correspondència emesa a Sant Feliu de Guíxols. L'autor proposa un recorregut per descobrir aquestes empremtes i la seva evolució.

Sant Feliu de Guíxols ja va disposar del primer datador d'ús general, distribuït el 1842, i conegut com a Baeza. Posteriorment se'n van anar usant successius tipus que l'administració de Correus va anar repartint.



Datador Baeza de 1842



Es coneix a partir de 1842, sempre estampat en vermell. No és fàcil de trobar amb una estampació completa i nítida.



12 d'abril de 1853
Embolcall de carta, dirigit a València, datat amb el Baeza de Sant Feliu de Guíxols en color vermell.

25 de juliol de 1850

Carta sortida de Begur, i datada sobre el frontal amb el Baeza de Sant Feliu de Guíxols, el 25 de juliol de 1850. La carta està portejada a la seva arribada amb 12 rals, i datada amb la marca "Empresa España" en color groc. Sobre el revers, el Baeza "Trinidad Isla de Cuba" en color blau.

Datador de 1854



Es tracta d'una marca poc habitual, i estampada de forma clara, molt rara. Es va emprar entre 1854 i 1858, sempre en color negre.



18 de novembre de 1858
Frontal de carta dirigit a Palafrugell.
Datant i anul·lant el tipus 1854 en color negre.

Datador de 1858



A diferència del datador de 1854, aquest presenta estampacions habitualment clares i nítides, fins i tot fins a finals de la dècada de 1860, ja desgastat per molt anys d'ús.



Datador Trèvol de 1878



A principis de 1878 el Correu Central va anunciar la propera implantació d'un nou datador, conegut com a Trèvol, i la retirada de circulació dels que estaven en ús en aquell moment. Tot i que el datador Trèvol va ser substituït el 1882, a Sant Feliu de Guíxols va seguir en actiu, com ho demostra la marca superior, de data 28 de juliol de 1891, estampada com a marca d'arribada.



3 de març de 1878
Carta dirigida a Barcelona. Datant i anul·lant el datador Trèvol en color negre.

Datadors Pont de 1882-1884





A partir de 1882 apareixen els anomenats tipus Pont, que per primer cop des de la implantació dels datadors mostren la data en una única línia, en lloc de les tres que fins ara servien per indicar-la. Se'n coneixen diverses variants.



18 de maig de 1915
Sobre que va sortir de Sant Feliu de Guíxols, i anava dirigit a Viena que va ser retornat al remitent per causa d'incomunicació postal a causa de la Primera Guerra Mundial. Matant i anul·lant el datador tipus Pont.



Marques de correu certificat de 1877



Cap a finals de 1877 es van començar a fer servir unes marques rectangulars, amb les cantonades retallades. Aquest tipus de marca es va fer servir durant molt de temps per identificar el correu certificat.



25 de setembre de 1933, 19 de setembre de 1939, 11 de gener de 1941
Diverses marques del tipus Pont, amb diferents maneres d'escriure Sant Feliu de Guíxols.



12 de maig de 1933

Carta certificada, dirigida a Slezska Ostrava, Txèquia. Sobre el frontal, i matant el segell, el datador que identifica el correu.



Datadors ambulants de 1878



17 d'agost de 1916, 12 de maig de 1933

Datadors ambulants, de Girona a Sant Feliu de Guíxols, usats en el correu certificat.

Es pot comprovar l'error d'ortografia en la paraula "Guisols", escrita amb s.



Marc Peyrecave
Filatelista

A partir de 1878 s'introdueixen uns datadors ambulants, coneguts com a datadors octogonals, que es van fer servir amb aquest format durant més de 100 anys.

AGRAÏMENTS

Aquest petit treball ha estat possible gràcies a la col·laboració de Xavier Andreu i Esteve Domènech, que han aportat gran part de les peces que s'hi reproduïxen.

Vist per la HISTÒRIA POSTAL MARINA IMPERIAL ALEMANYA. EL CORREU EN FRANQUÍCIA DURANT LA PRIMERA GUERRA MUNDIAL (1914-1918)

La comunicació dels soldats amb les seves famílies en temps de guerra per mitjà del correu era un aspecte fonamental. Els segells de franquícia estampats en les postals que enviaven les tripulacions dels vaixells de la Marina Imperial Alemanya durant la Gran Guerra són un mitjà per recórrer les diferents destinacions de les tropes durant aquest conflicte bèl·lic.

L'agost del 1914, amb la inevitable ruptura de l'equilibri polític arran del mortal atemptat de Sarajevo en el qual va perdre la vida l'hereu de la corona austro-hongaresa, el príncep Francesc Ferran, Europa sencera es queda convulsa amb el sobtat esclat de la Primera Guerra Mundial. Una de les immediates conseqüències per a la Marina Imperial Alemanya, pel que fa referència als seus serveis postals, és la reactivació lògica del correu de campanya i, extensivament, l'entrada en vigor de la normativa per usar en temps de guerra la correspondència en franquícia per despatxar a bord de les unitats i destinacions de la flota imperial.

Per tal que el correu originat per les tripulacions dels vaixells i també per les restants destinacions de la Kaiserliche Marine pogués ser remès en franquícia, és a dir, sense abonar prèviament el valor del franqueig, aquest havia de complir des de llavors el requisit de mostrar estampat el segell administratiu de la unitat o de la destinació a la qual pertanyia el remitent.



Fig. 1



Fig. 2

De dalt a baix; targeta postal amb el *Briefstempel* de la 1a Divisió de Torpediners - 1a Companyia, escrita l'1 de novembre de 1914 des de la base naval de Kiel. *Feldpostkarte* escrita des de Sonderburg, a la costa danesa del Bàltic, per un mariner del vaixell auxiliar SMH Prinz Sigismund, amb data de 15 de novembre de 1915.

Cal tenir en compte que des de finals del segle XIX fins a la ja entrada segona dècada del segle passat, un alt percentatge de correspondència era escrita sobre targetes postals i de ben segur la carta s'utilitzava en un menor volum de correu

Aquest fet fonamental en el tractament de la correspondència passaria a acreditar per si mateix la seva procedència. Així la marca –o segell administratiu– s'havia d'aplicar al costat de l'espai reservat per al remitent, segons indicaven les noves ordenances. (fig. 1 a 7)

Les il·lustracions són un clar exponent de l'ús del distintiu de la unitat –*Briefstempel*– al costat del remitent. Cal tenir en compte que des de finals del segle XIX fins a la ja entrada segona dècada del segle passat, un alt percentatge de correspondència s'escrivia sobre targetes postals

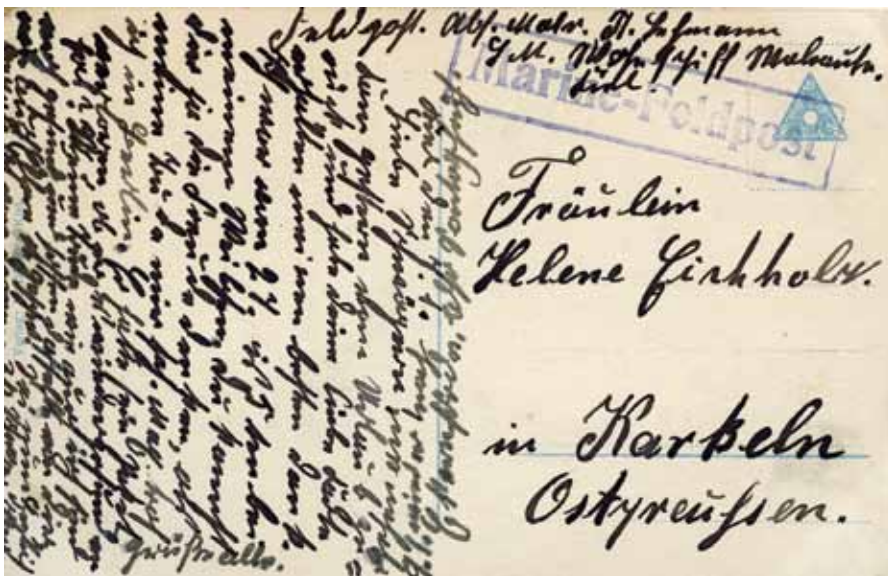


Fig. 3

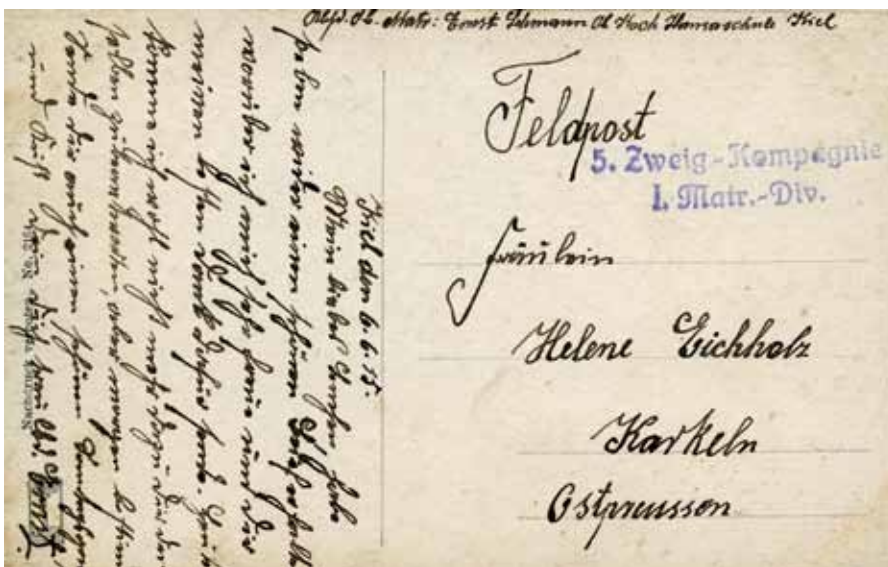


Fig. 4

Targetes postals despatxades en franquícia amb diferents marques administratives de format rectangular i de doble línia.

Els responsables del correu en els vaixells i destinacions de la Kaiserliche Marine van començar a estampar el segell administratiu de la unitat –Briefstempel– generalment de format circular

i, de ben segur, que la carta s'utilitzava en menor mesura. Aquest era el costum generalitzat de l'època.

Així va ser com els responsables del correu en els vaixells i destinacions de la Kaiserliche Marine van començar a estampar el segell administratiu de la unitat –Briefstempel–, generalment de format circular, encara que sense mostrar cap data perquè es tractava simplement del segell administratiu de la unitat i no li corresponia cap altra funció que no fos la d'identificar.

Tot i que la majoria presentaven aquest format circular que acabem d'exposar, hi havia altres varietats de formes i dissenys: lineals, rectangulars, etc. (fig.3 i 4)

D'esquerra a dreta; targeta postal amb el mata-segells de Flensburg juntament amb el Briefstempel de la unitat. Peça datada el 8 de març de 1915. Mata-segells de Kiel, datat el 8 de març de 1915, amb el Briefstempel Marine-Feldpost de la 1a Divisió de Marineria - 4a Companyia. Correu en franquícia des de Kiel amb el Briefstempel de la 2a Divisió de Torpediners, sense data, en no consignar-ho el remitent.

Pel que fa als nous encunyats o Briefstempel que anirien apareixent a mesura que es generalitzava el conflicte de 1914-1918, alguns d'ells inclourien el mot Feldpost (correu de campanya) a prop de la identificació de la seva unitat/destinació. Un cop tractada d'aquesta manera la correspondència en origen, es



Fig. 5

dipositava posteriorment en l'oficina postal més propera, la qual acostumava a aplicar, encara que no sempre, el mata-segells datador de l'estafeta, de tal manera que s'enviava al destinatari pel sistema normalment establert. (fig. 5 i 6)

L'omissió, més que freqüent, de l'estampació del mata-segells datador juntament amb el *Briefstempel*, per part de l'estafeta postal, explicaria el fet que a dia d'avui moltes d'aquestes peces no siguin identificables perquè els manca la data d'expedició escrita pel remitent. (fig. 7)

Les modificacions introduïdes posteriorment en la reglamentació postal de desembre de 1914 ordenaven utilitzar el mata-segells MSP –Marine-Schiffs-post– en la correspondència originada a la Marina Imperial Alemanya. Aquest va passar a tenir des de llavors la doble funció d'encunyament postal i de *Briefstempel*, cosa que va comportar la confirmació explícita del dret a utilitzar el privilegi de l'enviament de la correspondència en franquícia per les tripulacions embarcades.

Tot i la nova reglamentació postal, també van continuar utilitzant fins al final de la contesa els diferents *Briefstempel* de la unitat/destinació i només s'identificava el lloc i la data de l'enviament quan era citat en el text que havia escrit el remitent, tal com s'ha especificat anteriorment en aquestes mateixes pàgines.



Fig. 6



Fig. 7

L'ús del mata-segells datador MSP –Marine-Schiffspost–, similar al del *König* (fig. 8), data del 1895, quan el departament de Marina, acollint-se a les facilitats atorgades per la Convenció Postal de Viena del 4 de juliol de 1891, decideix crear oficines postals en alguns dels vaixells de la seva flota de combat.

Així va ser com inicialment, i de forma experimental, set unitats de la Kaiserliche Marine van rebre estafetes postals mòbils –MSP– embarcades amb aquests encunys postals per tractar la correspondència generada a bord, només quan aquests vaixells operaven en aigües internacionals.

Aquestes primeres set estafetes mòbils –Kais.Deutsche Marine-Schiffspost– enumerades: de l'MSP1 a l'MSP7 van ser assignades als vaixells següents:

MSP n. 1	<i>Kaiser</i>
MSP n. 2	<i>Bussard</i>
MSP n. 3	<i>Falke</i>
MSP n. 4	<i>Irene</i>
MSP n. 5	<i>Prinzess Wilhelm</i>
MSP n. 6	<i>Arcona</i>
MSP n. 7	<i>Mowe</i>

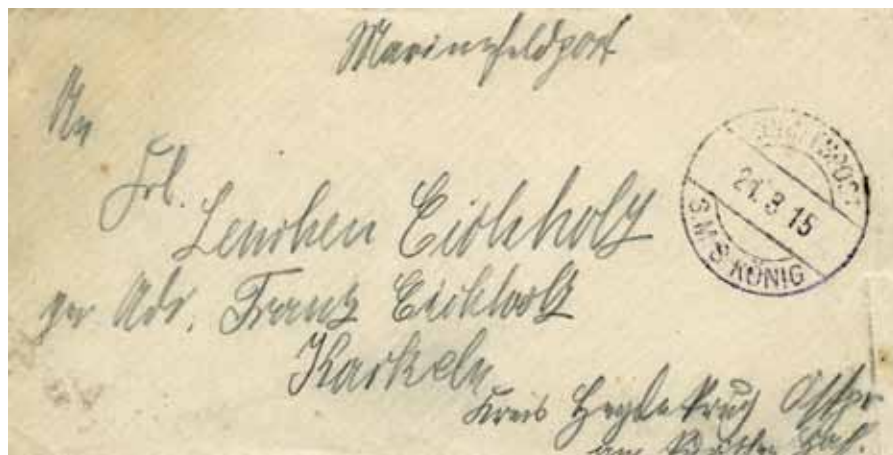
Les MSP es desembarcaven i podien passar a una altra unitat un cop tornaven dels seus viatges a l'estranger. En el període previ a la Gran Guerra va arribar a haver-hi 87 MSP, més la de l'hospital de marina instal·lat a Yokohama, Japó, encara que no totes van funcionar alhora ni tampoc permanentment en el mateix vaixell.

Amb l'inici del conflicte es va ampliar el nombre d'estafetes mòbils embarcades i es va modificar l'abast al correu domèstic, però no en el generat en aigües o ports estrangers. Els numerals de les MSP van arribar a 492, encara que no es van utilitzar totes correlativament. Així, entre 1914 i 1919, les unitats de la Kaiserliche Marine van embarcar les MSP de l'1 a la 248, la 266, del 301 a la 320 i del 351 a la 492.

Com que les MSP no pertanyien sempre a la mateixa unitat, els datadors no portaven el nom del vaixell, encara que sempre portaven la indicació genèrica Kais.Deutsche Marine-Schiffspost/n./data en diferent ordre, preparada en encunys metàl·lics o *gomígrafs*. L'únic vaixell que va disposar de mata-segells amb el seu propi nom va ser el cuirassat *König* (fig. 9). El seu datador constava d'un doble cercle i la denominació *Schiffspost* a la part superior i el nom del vaixell a la inferior. La data es posava en horitzontal a la part central. L'abril de 1915, aquest cuirassat alemany de 25.600 tones i 1.130 tripulants també va utilitzar el datador de la MSP amb el número 136.



Fig. 9



De dalt a baix; Kais. Deutsche Marine Schiffspost n. 136, estafeta embarcada en el cuirassat *SMS König*. Targeta postal amb data de 25 d'agost de 1916. Correu de campanya del *SMS König*, enviat en franquícia el 21 de març de 1915, amb indicació manuscrita "Marinefeldpost".

Repassant la història i remuntant al principi de les hostilitats, la Hochseeflotte era conscient del seu desavantatge davant la Grand Fleet Britànica, ja que aquesta última era considerada la potència més gran d'aquells moments. Així la Hochseeflotte va veure limitada la seva sortida al mar del Nord des de les seves bases del Bàltic pels estrets de la península Escandinava perquè temia el bloqueig de l'esquadra britànica, la qual estava a l'aguait.

Però, contràriament a tots aquests inconvenients, la flota alemanya disposava d'un eficaç sistema de bases, arsenals navals i defenses costeres davant del mar del Nord, unides pel canal de Kiel, una via navegable de 99 quilòmetres des de la base naval de Kiel (Bàltic) fins a Brunsbüttel a l'estuari de l'Elba (mar del Nord). El canal de Kiel permetia el trànsit interior de grans unitats, inclosos els nous *dreadnoughts*, els quals s'alleugeria prèviament per tal de disminuir-ne el calat.

Així mateix, ja en el mar del Nord, l'Ems-Jade era un altre canal interior que permetia completar tot l'entramat defensiu des de la base naval i arsenal de Wilhelmshaven a l'estuari del Jade, fins a Emdem a la desembocadura de l'Ems, davant les costes holandeses.

El vèrtex central d'aquest eficaç sistema de defenses era l'illa fortificada de Helgoland, a unes 40 milles davant la base naval i arsenal de Cuxhaven, la qual, a més d'una base avançada de submarins, disposava de defenses amb artilleria costera de gran abast que permetien controlar i batre una zona àmplia que comprenia entre 20 i 25 milles.

Al nord de Helgoland, les illes Frisonas septentrional i, al sud, les Frisonas orientals, amb les illes fortificades de Sylt i Borkum, respectivament, formaven

en conjunt una sòlida barrera davant les costes alemanyes, la qual era molt difícil de superar.

Durant els mesos que van seguir la declaració de guerra, excepte l'enfrontament davant Helgoland el 28 d'agost de 1914, quan van intervenir diverses unitats d'ambdues flotes juntament amb els seus escortes corresponents, la veritat és que les forces navals contraposades no van tenir trobades directes de gaire importància; en canvi, sí que van desenvolupar una activitat marítima força intensa, principalment davant les costes belgues i holandeses, amb la finalitat de poder obtenir el control dels ports pròxims al canal. Els britànics van minar tan extensament la zona marítima davant Zeebrugge que fou necessari l'ús de dragamines per deixar expedida l'entrada al port.

D'esquerra a dreta; correu datat del 23 de maig de 1916, enviat per un tripulant del contratorpediner V-47 de la flotilla de Flandes. S'observa: Abs(ender) Torp(edo) Matr(osen) Z.Flottille Flandern. *Briefstempel* Z-Flottille Flandern i mata-segells de campanya K.D. *Feldpostamt* Marine-Korps. Targeta postal procedent del torpediner S-15 de la flotilla de Flandes. *Briefstempel*: Kommando d. II Halbflottille i mata-segells de campanya K.D. *Feldpost*, 24 de febrer de 1917. Correu generat pel torpediner S-15 de la flotilla de Flandes. *Briefstempel*: Kommando d. II Halbflottille juntament amb el mata-segells datador K.D. *Feldpost*, 5 de març de 1917.

Les operacions terrestres en aquesta primera fase van resultar favorables als alemanys, els quals el 16 d'octubre de 1914 van ocupar Zeebrugge i van procedir des d'allà a efectuar un seguit d'operacions de minat en l'estuari del Tàmesi.

La conquesta de Zeebrugge va significar un gran èxit estratègic per als alemanys, ja que va permetre a la Kaiserliche Marine formar la flotilla de Flandes, la qual estava composta per unitats lleugeres –bàsicament torpediners, contratorpediners i submarins–, amb bases a Ostende i Zeebrugge. Aquestes

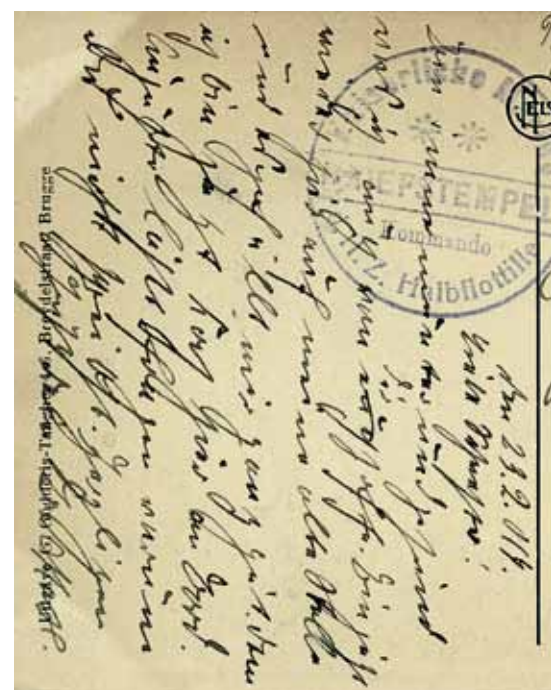
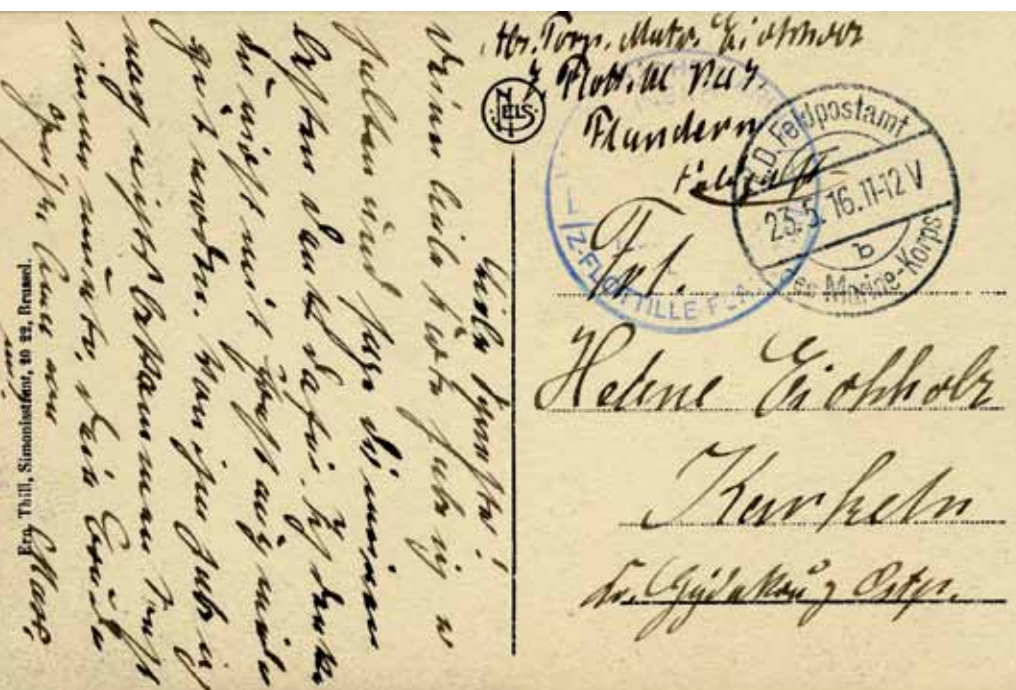


Fig. 10

unitats representarien un notable perill durant tot el conflicte per al trànsit naval aliat.

Les targetes postals il·lustrades en el seu anvers amb imatges urbanes de les localitats belgues de Blankenberghe i Zeebrugge corresponen a la flotilla de Flandes. Aquestes peces de correu amb el *Briefstempel* de la unitat i el mata-segells de campanya es van enviar entre 1916 i 1917 pel mateix mariner des de diferents unitats. La primera (fig.10) pertany al contratorpediner V-47 i la segona i la tercera al torpediner S-15. (fig. 11 i 12)

Els contratorpediners de la sèrie V els van construir a les drassanes Vulkan de Stettin i van constituir part de l'escorta d'unitats de batalla que van operar en les flotilles de caçatorpediners integrats en la Hochseeflotte. La major part de les unitats d'aquesta classe van formar la 9a esquadrilla "Grosse Torpedoboots".

Pel que fa als torpediners de la classe S, aquests es van fabricar a les drassanes Schichau d'Elbing. Es diu que d'aquestes drassanes van sortir els millors i més preuats vaixells d'aquesta categoria.

Amb relació al torpediner S-15, el que sabem del cert és la seva participació en la batalla naval de Jutlàndia, en la qual van enfrontar-se el gruix de les dues flotes el 31 de maig de 1916, aproximadament entre nou i deu mesos



Fig. 11

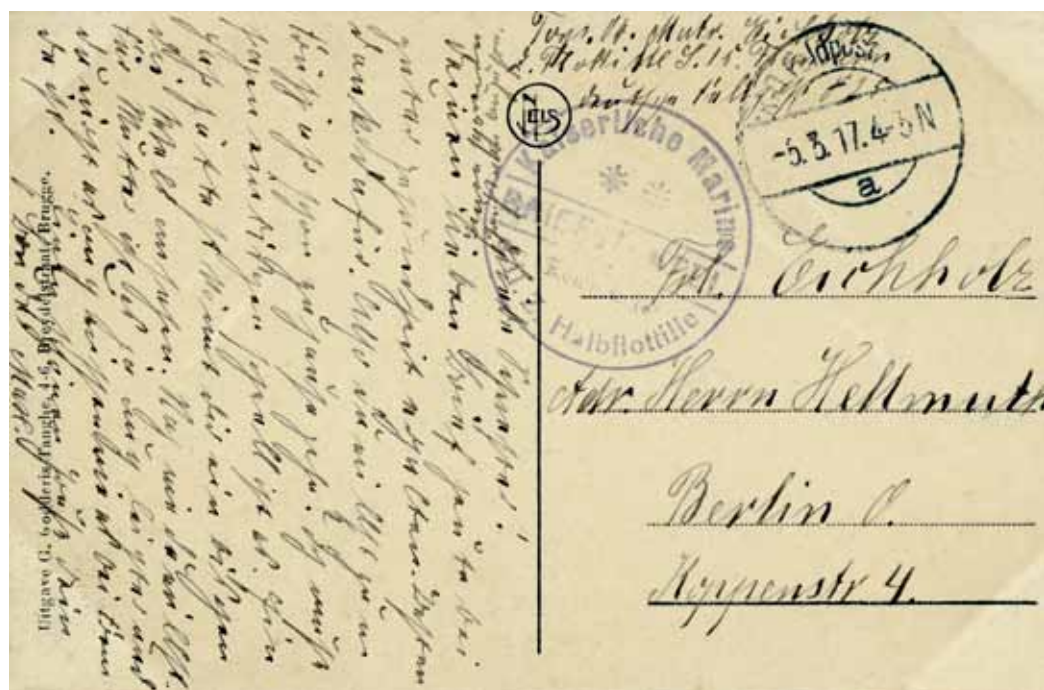


Fig. 12

Fig. 13a



Fig. 13b



D'esquerra a dreta; forces d'ocupació alemanyes a Constança (Romania). Material de campanya: Kais. Deutsche Feldpost, 24 de gener de 1918. Manuscrit: Minenräum Division, Deutsche Feldpost 258. Targeta postal enviada per un mariner de la 3a divisió de dragamines. Konstanza. Marine-Sportfest 1917. Forces d'ocupació alemanyes a Constança, Romania Frontal de la targeta postal n. 13). Targeta datada l'1 de juliol de 1918, enviada des de Constança (manuscrit 258). *Briefstempel*: Kaiserliche Marine III Minenräumdivision. Forces alemanyes d'ocupació a Sebastopol, Rússia. Mat. Deutsche Feldpost 28/8/18. Manuscrit: Deutsche Feldpost 2018 i *Briefstempel*: Kaiserliche Marine, III Minenräumdivision.

abans que fossin expedides les targetes postals n. 11 i 12. En efecte, el torpediner S-15, que va embarcar entre l'abril de 1915 i el 21 de juny de 1919 la MSP180, formava part de la flota d'alta mar, Hochseeflotte, enquadrat en la 7a flotilla de contratorpediners (formada alhora per la 13a i 14a mitja flotilla) al comandament del comodor Andreas Michelsen que enarborava la insígnia en el creuer lleuger SMS Rostock.

Els fets es van precipitar a finals d'agost de 1916 quan la dubitativa Romania es va alinear finalment al costat dels exèrcits aliats i va declarar la guerra, en un interval tan sols de quatre dies, a Àustria-Hongria el dia 27, a Turquia el 30, i a Bulgària l'1 de setembre.

La precària posició de Romania va quedar patent des del moment en què va entrar en el conflicte. Així mateix, havia exigint als aliats una acció enèrgica dels russos contra els austríacs, en particular per la Bucovina, com també que enviessin tropes russes a la Dobruja des del primer dia de la mobilització i que els aliats passessin a l'ofensiva des de Salònic al mateix temps que ells entraven a la guerra. La presència dels exèrcits aliats en el front de Salònic va ser, segons els historiadors, el factor determinant de la decisió romanesa.

A Salònic hi havia estacionades tropes de cinc nacionalitats diferents: franceses, angleses i sèrbies, una divisió italiana i una brigada russa, encara que no van poder fer res per ajudar les tropes romaneses

L'ocupació de les forces alemanyes a Romania es veuria afavorida pels moviments revolucionaris a Rússia. Primer, al març de 1917, amb el règim imposat pel govern provisional de Kerensky i, posteriorment, per la Revolució d'Octubre, la qual donaria pas al nou règim bolxevic.

Així, mentre el moviment revolucionari s'expandia per tot Rússia, els exèrcits germànics continuaven avançant, gràcies a la dissolució i la desbandada de l'exèrcit rus.

A començaments de 1918, diverses regions del dissolt imperi tsarista amb nacionalitat pròpia van intentar el camí de la independència i la constitució de repúbliques separades. Encoratjades per aquesta caòtica situació, les tropes alemanyes van conquerir el sud d'Ucraïna i van aconseguir ocupar amb un avançament ràpid les principals ciutats costeres, incloses les importants bases navals i arsenals d'Odessa i Sebastopol.

Fig. 14



Fig. 15



Sembla evident que el correu de la Kaiserliche Marine despatxat des dels territoris ocupats va ser majoritàriament canalitzat a través de les estafetes de campanya mòbils

A finals d'abril, quan les tropes alemanyes van conquerir Sebastopol, les unitats de la marina russa amb tripulació revolucionària van aconseguir evadir-se a Novorosiisk, mentre que les altres van continuar refugiades al port. Incapaços d'oposar-se per més temps als alemanys, els quals els instaven a rendir-se, els vaixells restants van ser enfonsats per les pròpies tripulacions per tal d'evitar caure en poder de les tropes invasores.

Sembla evident que el correu de la Kaiserliche Marine, despatxat des dels territoris ocupats, va ser majoritàriament canalitzat a través de les estafetes de campanya mòbils, com es desprèn de l'examen de les tres targetes postals (de la figura 10 a la 12) de la flotilla de Flandes i també de les següents peces de correu (fig. 13 a 16) que es comenten a continuació, ja que, com veurem, a totes se'ls va estampar el mata-segells *Feldpost*. Abans, però, ens caldrà un breu resum històric i un canvi d'escenari d'acord amb el desenvolupament de les futures operacions.

Anteriorment a 1916, Turquia (novembre de 1914) i Bulgària (octubre de 1915), països riberencs amb àmplies costes sobre el mar Negre, havien fet front comú amb els imperis centrals, de manera que ambdues nacions estaven compromeses i en lluita contra les forces aliades de l'Entesa.

Les operacions navals en el mar Negre van tenir com a denominador principal l'enfrontament de la flota combinada turcoalemanya en franca oposició a la poderosa marina russa, la qual era considerada una terrible adversària. Aquestes operacions tenien la ferma i eterna aspiració russa de forçar la sortida a l'Egeu i a la Mediterrània pel mar de Màrmara i pels Dardanels. A més del potencial de les unitats de batalla, els russos disposaven també de l'alt valor estratègic de les seves bases i arsenals navals a Odessa i Sebastopol.

Durant aquell mateix mes de setembre de 1916, es va començar a forjar el desastre romanès en desencadenar els exèrcits centrals una ferotge ofensiva que va obligar els romanesos a abandonar la important ciutat portuària de Constança, la qual va caure en poder dels alemanys la tercera setmana d'octubre. Els vaixells russos van bombardejar el port per tal d'evitar que una gran quantitat de material bèl·lic caigués en poder de l'enemic.

Part de la història postal d'aquest important capítol que avui descrivim en aquestes pàgines es posa de manifest en la reproducció de les peces n. 13 i 14 –veure també l'anvers de la targeta postal n. 13–, les quals corresponen als últims episodis de la Gran Guerra, entre el gener i el juliol de 1918, un moment molt proper al col·lapse absolut dels imperis centrals.

Ambdues peces de correu les va escriure un mariner de la 3a divisió de dragamines de la Kaiserliche Marine des del port de Constança, les quals disposen del mateix mata-segells de campanya juntament amb el remitent addicional manuscrit: *Feldpost* 258, i el *Briefstempel* de la unitat, tal com manen els cànons.

Un fet important per remarcar: la III Minenräumdivision Kaiserliche Marine amb base al port de Constança, estacionada allà, segons sembla, fins al ju-



Fig. 16



Fig. 17

De dalt a baix; *Briefstempel*: Kaiserliche Marine III Minenräumdivision, des del port rus ocupat de Sebastopol. Mat. Deutsche Feldpost, 12 de novembre de 1918 (el dia següent a la signatura de l'armistici que posà fi a la Primera Guerra Mundial). Divisió de contratorpediners (possiblement de la classe Vulkan per les seves característiques en navegació entre 1914 i 1918). Anvers amb la inscripció "Torpedobootsdivision in voller Fahrt".

Aquest correu, imposat pel mateix mariner, ens permet disposar d'una visió força aproximada de com es van desenvolupar part dels fets que van tenir com a escenari el mar Negre

liol de 1918, va ser destinada a Sebastopol, tal com denota el correu datat entre el 24 de gener i el 12 de novembre de 1918. Aquest correu (fig. 13 a 16), imposat pel mateix mariner, ens permet disposar d'una visió força aproximada de com es van desenvolupar una part dels fets que van tenir com a escenari el mar Negre.

Evidentment, el gran port rus de Sebastopol va ser ocupat des de l'abril fins al novembre d'aquell any (fig. 15 i 16). Més tard, i ja amb l'armistici del 30 d'octubre entre els Aliats i Turquia, les tropes alemanyes van començar a retirar-se del Mediterrani oriental i dels territoris russos ocupats, en previsió també de l'imminent armistici que seria rubricat l'11 de novembre i que posaria fi a la Gran Guerra.

Els alemanys van començar a evacuar Sebastopol a partir de l'1 de novembre, encara que fins a finals d'aquell mes no van arribar forces navals i terrestres aliades, principalment franceses.

Per acabar, és del tot obligatori destacar la peça número 16, enviada des de Sebastopol ja en plena evacuació de les forces alemanyes, datada el dia 12 de novembre de 1918, precisament el dia després de l'armistici entre els Aliats i la nació alemanya.

Fins aquí aquesta introducció al funcionament dels serveis postals en la Marina Imperial Alemanya, la Kaiserliche Marine, presa des de la perspectiva historicpostal i tractada des d'un prisma general des dels seus inicis.

Pel que fa a la primera part, he fet una aproximació al correu en franquícia del període 1914-1918 i al funcionament de les oficines postals mòbils embarcades, conegudes amb les sigles MSP (Marine-Schiffpost).

En la segona part, m'he limitat exclusivament al correu de campanya remès des d'alguns dels territoris ocupats per les forces alemanyes, acompanyat alhora de diversos apunts històrics.

Josep Viñals
Filatelist

Vist per la **HISTÒRIA POSTAL** SANT FELIU DE GUÍXOLS, DEL CORREU A CAVALL AL CORREU EN TREN. En plena era del correu electrònic és extraordinàriament interessant refer els itineraris que el servei de Correus utilitzava per fer arribar les cartes a les seves destinacions al Baix Empordà. Els encunyys de sortida estampats als sobres, juntament amb els documents oficials, permeten veure com varia el recorregut a peu i a cavall al llarg dels segles XVIII i XIX. Malgrat tot, amb l'arribada del tren es van transformar totalment aquests serveis.

El 1790 el comte de Floridablanca va encarregar i publicar l'*Atlas geográfico de correos, postas y estafetas de la península de España*. Si ens fixem en la part que correspon a Sant Feliu de Guíxols, dintre del mapa general de la *carrera de Aragón*, veurem com la correspondència que surt de Sant Feliu de Guíxols, quan s'adreçava cap al nord, sortia de Calonge, on s'agregava la procedent de Palafrugell i de Palamós, que es transportava a peu i anava cap a Girona per la Bisbal d'Empordà. D'altra banda, la correspondència adreçada cap al sud seguia la línia de la costa. Les dues rutes, a Malgrat de Mar i a Girona, empalmaven amb la ruta principal. Tant en l'una com en l'altra es transportava el correu a cavall.



La distribució que contempla aquest mapa molt aviat va canviar. Aquí tenim una carta, datada a Palamós el 24 de novembre de 1803, només 13 anys després, i que no va cap a Calonge com ens diu el mapa anterior, sinó que passa i surt per Sant Feliu de Guíxols, tal com indica l'encuny de sortida (S.35) utilitzat en color negre entre 1802 i 1826.



Aquí tenim una altra carta, aquest cop datada a Palafrugell, que ens permet refermar-nos en la convicció que en aquests 66 anys, entre 1790, segons es veu en el mapa anterior, i el 1856, segons es veu en un altre mapa de què disposem, hi va haver almenys una altra distribució del correu en què, tant Palamós com Palafrugell, portaven la correspondència a l'estafeta de Sant Feliu de Guíxols. També ho indica la marca de la carta anterior, que és la mateixa que la de la següent, aquest cop en vermell, color que es va fer servir entre 1826 i 1843.



En el *Mapa itinerario postal de España*, publicat durant la direcció general de Correus d'Àngel Iznardi, l'any 1856, el servei havia canviat una mica per adaptar-se a les circumstàncies i necessitats.

El servei de Sant Feliu de Guíxols amb Girona i Calella es feia a cavall en tres expedicions setmanals



Veiem que Palamós treu la correspondència per Sant Feliu de Guíxols, mentre que Palafrugell ara va directament a Calonge, on es troben les tres correspondències per anar a Girona. La ruta cap al sud ja no empalma amb la principal a Malgrat de Mar, sinó que ara ho fa a Calella. El servei de Sant Feliu de Guíxols amb Girona i Calella es feia a cavall en tres expedicions setmanals. Només quatre anys després, el 1860, en la *Carta de correos y postas* de la Direcció General de Correus es dona compte de més modificacions.



Ara Palamós ja no envia la correspondència per Sant Feliu de Guíxols, sinó que recull les cartes que arriben a peu des de Vall-llobrega i Calonge i van cap a Palafrugell a cavall, des d'allà a la Bisbal d'Empordà i, per Flaçà, cap a Girona, on empalma amb la ruta principal de diligències. Sant Feliu de Guíxols rep la correspondència que arriba de Santa Cristina i Castell

d'Aro a peu i, junt amb la pròpia, per Llagostera i Cassà de la Selva porta tot el correu, sigui quina sigui la seva destinació, cap a Girona on empalma amb la línia de carruatges Barcelona - la Jonquera.

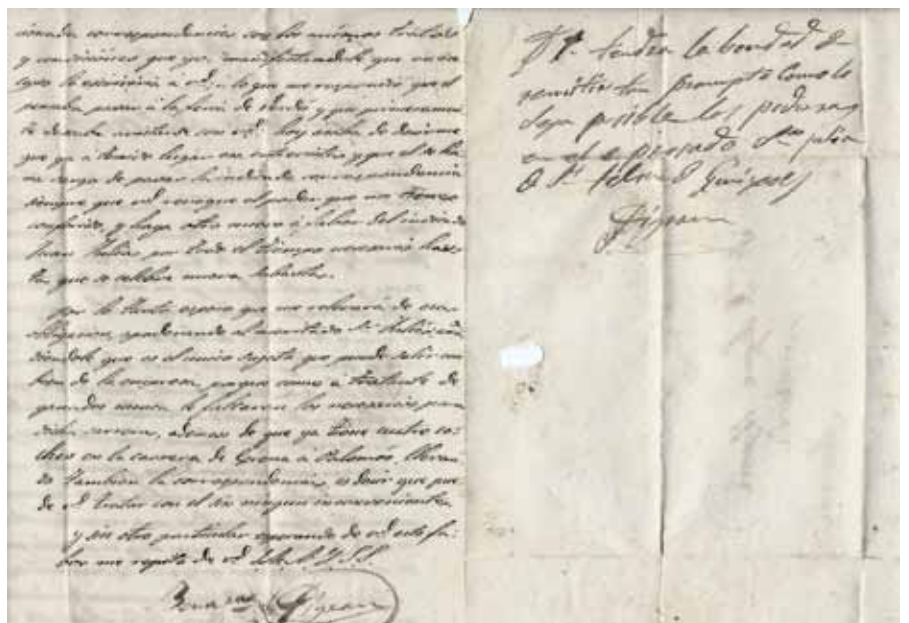
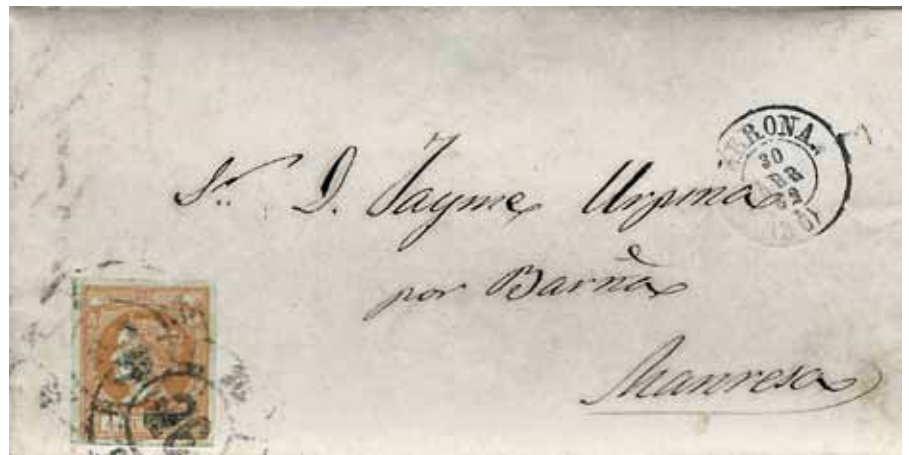
El menorquí Xisco Morro Martí té aquesta carta datada a Llagostera el 30 d'abril de 1862.



Qui realment fa la feina de transportar el correu, el senyor Pijuan, és de Llagostera i sembla que qui tenia la concessió de l'Estat o de la Direcció General de Correus era un senyor de Manresa, el qual diríem que podia subcontractar el servei a la seva conveniència

El senyor Bonaventura Pijuan diu al senyor Jaume Urpina de Manresa:

"Muy Sr. mío: debo manifestarle que en la actualidad me es indispensable el renovar las caballerías para poder seguir llevando la correspondencia desde Sn. Feliu de Guíxols a Gerona y viceversa, y encontrándome ya en una edad avanzada me veo precisado a confiar esta carrera en manos de criados de lo que resulta para mi un grande perjuicio pues, además de malcuidar las caballerías, muchos días sucede que no llegan a los puntos a las horas marcadas, habiendo recibido ya algunos reproches y disgustos. Eso aun podría remediarse poniendo mejores conductores y animales si dicha carrera prometía



algún beneficio, pero casualmente es todo lo contrario, lo que hay es mucho gasto sin poder esperar ninguna especulación.

Así es que contando con su consentimiento propuse a un tal D. Juan Juliá, tratante en ganados, si quería hacerse cargo de pasar la mencionada correspondencia con los mismos tratos y condiciones que yo, manifestándole que en este caso le escribiría a Vd.; a lo que me respondió que él pensaba pasar a la feria de Verdú y que primeramente deseaba avistarse con Vd.; hoy acaba de decirme que ya ha tenido lugar esta entrevista y que él se hará cargo de pasar la indicada correspondencia siempre que Vd. revoque el poder que me tiene conferido, y haga otro nuevo a favor del indicado Juan Juliá por todo el tiempo necesario hasta que se celebre nueva subasta.

Por lo tanto espero que me relevará de esta obligación, aprovechando el meritado Sr. Juliá; añadiéndole que es el único sujeto que puede salir con bien de la empresa porqué como tratante de ganados nunca le faltarán los necesarios para dicha carrera, además de que ya tiene cuatro coches en la carrera de Gerona a Palamós, llevando también la correspondencia, es decir que puede Vd. tratar con él sin ningún inconveniente.

Y sin otro particular esperando de Vd. este favor me repito de Vd. S.M.A. y S.S.

Bonaventura Pijuan

P.D.

Tendrá la bondad de remitir tan pronto como le sea posible los poderes en el expresado Sr. Juliá a St. Feliu de Guíxols”.

El text de la carta és suficientment clar. Tanmateix hi ha unes circumstàncies que val la pena remarcar. És curiós veure que qui realment fa la feina de transportar el correu, el senyor Pijuan, és de Llagostera i sembla que qui tenia la concessió de l'Estat o de la Direcció General de Correus era un senyor de Manresa, el qual diríem que podia subcontractar el servei a la seva conveniència. Pel que sembla, si el senyor Pijuan no exagerava, és que no es tracta d'un gran negoci. I sembla també que el fet de ser tractant en bestiar, i tenir una altra concessió, com el santfeliuenc senyor Julià, facilitava el compte de resultats de l'empresa.

Fos o no fos un bon negoci, en menys de quaranta anys es va acabar quan es van inaugurar els ferrocarrils que connectaven Sant Feliu de Guíxols i Palamós amb Girona. Des d'aleshores aquest nou mitjà de transport es va convertir en el transportador de la correspondència amb les seves estafetes ambulants i els corresponents mata-segells octogonals. El progrés fa perillar unes maneres de treballar i de guanyar-se la vida, al mateix temps que n'apareixen unes altres. Van desaparèixer els traginers a cavall i carruatge i apareixen els ferroviaris en tota la seva diversitat.

Quan s'adjudicaven noves concessions per a la construcció de línies de ferro-

L'any 1854, el cost de cada quilòmetre de les línies de posta tradicionals era de 3,27 rals, el cost de cada quilòmetre de línia de ferrocarril només era de mig ral, més de sis vegades més econòmic

carril sempre s'hi incloïa un condicionant emparat en la Reial Ordre del 31 de desembre de 1844 que deia: "las cartas y pliegos, así como sus Conductores y Agentes necesarios al servicio del Correo, serán transportados gratuitamente por los convoyes ordinarios de la Compañía en toda la extensión de la línea, también deia la Compañía reservará en cada convoy de viajeros o mercaderías una sección especial de carruaje. La forma y dimensiones de esta sección serán determinadas por la Dirección de Correos".

Aquesta nova logística va representar un excel·lent negoci per a la Direcció General de Correus. L'any 1854, el cost de cada quilòmetre de les línies de posta tradicionals era de 3,27 rals, el cost de cada quilòmetre de línia de ferrocarril només era de mig ral, més de sis vegades més econòmic.

A més a més, el ferrocarril va guanyar molta capacitat de transport: d'una càrrega molt reduïda i aleatòria es va passar a unes dimensions molt més voluminoses i segures. També es va avançar en velocitat ja que els cavalls o diligències no arribaven als 15 quilòmetres per hora i els trens fàcilment sobrepassaven els 40. Els vells conductors de postes tenien raó quan sospitaven que l'establiment del ferrocarril representava la fi de la seva antiga activitat.

En el cas de l'ambulant de Sant Feliu de Guíxols a Girona, un sol empleat de correus a cada expedició classificava les cartes durant el viatge, preparava i ordenava les saques, obliterated els segells de les cartes que es lliuraven directament al vagó i intercanviava la correspondència amb els empleats de les estafetes fixes. Aquest intercanvi es feia a totes les expedicions excepte a la primera, que només s'intercanviava a Llagostera i a Cassà de la Selva.



Des de la inauguració del ferrocarril de Sant Feliu de Guíxols a Girona, el 30 de juny de 1892, fins a la seva clausura, el 10 d'abril de 1969, durant més de 75 anys la periodicitat va ser molt diversa segons l'activitat industrial i comercial de cada moment. A la seva inauguració es disposava de quatre expedicions en cada sentit. Als anys 20 es va reduir a dos viatges, un tren correu i un mixt, que portava també correu a més a més de mercaderies i passatgers. L'any 1898, segons el quadre d'horaris que es conserva a l'Arxiu Històric de Girona, es mantenien les quatre expedicions en cada sentit, a més a més d'un tren discrecional.

Es consideraven *ascendents*, els trens cap a Girona i *descendents* els que anaven cap a Sant Feliu de Guíxols.

Estaciones	Trenes descendentes					Estaciones	Trenes ascendentes				
	Méjor	Peor	Méjor	Peor	Méjor		Méjor	Peor	Méjor	Peor	
Gerona (Dg)	7.00	8.00	11.25	8.15	5.30	S. Feliu Guíxols (Dg)	4.30	4.30	11.30	8.40	5.40
Crocòria (opos)	*	*	*	*	*	Crocòria d' Am	4.44	4.44	12.04	9.04	6.04
Quort	7.50	8.50	11.45	8.30	5.30	Santa Cristina d' Am	4.51	4.51	12.11	9.11	6.11
Llacòria (opos)	*	*	*	*	*	Fruct-Piçat (opos)	4.59	4.59	12.19	9.19	6.19
Canal de la Néva	7.40	8.40	12.00	8.20	4.15	Llagostera	5.07	5.07	12.27	9.27	6.27
Llagostera	8.10	9.10	12.30	8.50	5.7	Canal de la Néva	5.15	5.15	12.35	9.35	6.35
Fruct-Piçat (opos)	8.20	9.20	12.40	9.00	5.30	Llacòria (opos)	5.23	*	*	*	*
Santa Cristina d' Am	8.40	9.40	13.00	9.20	5.4	Quort	5.31	5.31	12.43	9.43	6.43
Crocòria d' Am	8.47	9.47	1.00	9.30	5.15	Crocòria (opos)	*	*	*	*	*
S. Feliu Guíxols (Dg)	9.00	10.00	1.15	9.50	5.30	Gerona (Dg)	6.21	6.21	1.31	10.01	7.01

Els mata-segells octogonals ambulants, amb un disseny que encara avui és pràcticament el mateix que quan es van crear, emprats en una circular del 7 de desembre de 1878, s'utilitzaven per obliterar els segells de la correspon-

dència que es lliurava directament al vagó correu del ferrocarril. També es feien servir per marcar les etiquetes de les saques que anaven amunt i avall amb els efectes postals.



doble matsegell:
R i segell reclamat
i línia de la estació de
SANT FELIU DE GUÍXOLS



AMB. ASC.
II
20 JUN 22
2
GERONA-FELIU GUÍXOLS



AMB - 16 ENE 20 - 3 - S.FELIU DE GUÍXOLS - GERONA

En els primers encunys dels mata-segells d'aquest ambulant, a la part superior es diferenciava si el tren era ascendent o descendent amb els números romans I o II. Més endavant, coincidint amb els segells de la República, només es fa menció del servei ambulant amb l'abreviatura AMB. A la part central hi va la data i, a la part inferior, el recorregut de la línia i el número de l'expedició. Teòricament es pot arribar als números 1, 3, 5 i 7 pels ascendents i 2, 4, 6 i 8 pels descendents i, fins i tot, un parell més, però fins avui només he vist l'1 i el 2. Te-

nint en compte que es tractava d'un línia curta, és probable que passessin amb un parell de mata-segells.

Un bon investigador del correu ambulant, G. Álvarez-Rubio, ens diu que a principis dels anys 20, en un encuny hi havia gravat *Guixols* (amb *s*) en comptes de *Guíxols* (amb *x*) però no l'he vist mai.

Xavier Andreu i Bartrolí
Filatelist





1. Acte d'inauguració del monument a Juli Garreta al passeig, presidit per Francesc Macià, el dia 1 d'agost de 1932. AMSFG. Col·lecció España-Ibáñez (Autor: desconegut) 2. Dinar d'homenatge a Juli Garreta a Can Rius, el juny de 1927. A l'esquerra de la taula, Lluís Garreta, Enric Casals, Blai (nét), Isabel Pagès, senyoreta Frasquita. A la dreta de la taula: Arseni Menció, persona desconeguda, Joaquim Pena, Pau Casals i la seva esposa. AMSFG. Col·lecció Maria Garreta (Autor: Ricard Mur) 3. Retrat del recordatori de l'enterrament de Juli Garreta, 1925. AMSFG. Col·lecció Família Martí (Autor: desconegut)



4. Enterrament de Juli Garreta, pas del seguici per la rambla Vidal, 3 de novembre de 1925. AMSFG. Col·lecció Municipal d'Imatges (Autor: desconegut) 5. Acte d'inauguració del monument a Juli Garreta al passeig, presidit per Francesc Macià, el dia 1 d'agost de 1932. Vista del públic assistent. AMSFG. Col·lecció Cassià Costal (Autor: desconegut) 6. Retrat de l'escultor Balmaña treballant en el seu taller en el bust de Juli Garreta, cap al 1932. AMSFG. Fons Família Balmaña-Canet/ingrés per mitjà d'Antonio Camín (Autor: desconegut) 7. Homenatge a Juli Garreta a la cala Pedrosa de S'Agaró l'any 1926. AMSFG. Col·lecció Antoni Vidal Arxer (Autor: desconegut)





Fragments de la sardana *Juny*, de Juli Garreta, transcrita per Josep M. Vilà Gandol.
AMSGF. Fons Josep M. Vilà Gandol



Els Garreta, músics i rellotgers (pg. 19-20)

"Juli Garreta nasqué a Sant Feliu de Guíxols el dia 12 de març de 1875. El seu pare, Esteve, fou rellotger i músic. Dirigia una cobla; tocava el violí, el contrabaix, el trombó, i no sé quants altres instruments. Era home d'un remarcable talent natural, amb una visió originalíssima, asenyada i precisa, dels homes i les coses. La seva muller, Agnès, que col·laborava als quefers de la rellotgeria, era bona com el pa, d'intel·ligència viva i desperta, i adorava el seu Juli. Aquesta estimació era per ell plenament corresposta.

De jovenet tingué Garreta dos mestres: el seu pare, principalment, i Ramon Novi, un pianista local, que dirigia la Sociedad Coral Gesoria i donava lliçons particulars; Juli en rebé algunes, poques. Els dos, molt més el seu pare, com dic, li ensenyaren solfeig, violí i piano, durant pocs anys. Llevat d'ells no tingué cap altre professor de música. Arribà a tocar el violí amb un mecanisme remarcable (ell em féu conèixer el *Concert*, de Mendelssohn), però sols en concepte escolàstic, perquè en l'essencial –fraseig, expressió, "saber dir"– fou sempre excepcionalment desplorable. Aquesta paradoxa, tan extraordinària, donada la seva excelsa musicali-

tat, no ens l'explicarem mai, ni ell, ni els amics. I tots hi rèiem, ell el primer, reconeixent la seva ineptitud palesa".

Una intuïció genial (pg. 28-29)

"En realitat, Garreta comprenia les composicions més simples i profundes, i n'arribava al fons sense el més mínim esforç, sentint per elles una devoció intensa, talmunt com detestava les purament epidèrmiques i enganyoses.

És conegut l'autodidactisme de Garreta, però a molts els ha costat, i encara costa, de creure que fos tan absolut. I és que, realment, era un estrany, un perfecte miracle. No tingué cap professor de composició, ni conegué cap tractat d'harmonia, ni tan sols estudià cap partitura. L'única que conegué fou la de la *Pastoral*, de Beethoven. És més: tinc la certesa que no era capaç d'estudiar, de manera pacient i metòdica, cap cosa d'aquestes. Copsava tot d'una l'estructura d'una obra, i això suplia la resta, omplint el buit amb la seva intuïció genial, formidable.

Garreta fou sempre, essencialment, un intuïtiu prodigiós. Portava la música dins seu, en un recés de l'esperit, i quan

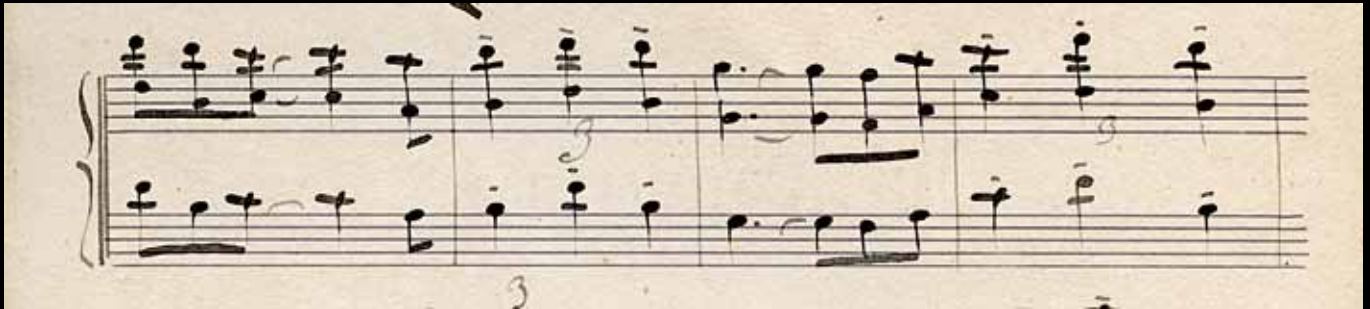
sentia cantar quelcom al seu interior, ho escoltava i rumiava dies i dies, fins que ho plasmava en una forma precisa. Escriu llavors, ràpidament, la nova obra. Aquella gestació era, a voltes, laboriosa; però un cop besllumada la idea general, la seva plasmació li era facilíssima".

Un home autèntic (pg. 32-33)

"Garreta fou un home naturalment, espontàniament, honrat. Ho fou sempre, en el seu art i en tota altra cosa. Això s'endevina en les seves obres: no té un sol compàs escrit per tal de plaure, d'afalagar passions impures. Portava a dins la seva veritat i la transmetia sincerament, sense deformat-la, ni per esperit d'escola, ni per cap altre prejudici. Obrava així instintivament, sense esforç però ho coneixia i ho estimava com la millor qualitat. Aconsellant un jove compositor amic, li deia: "No escriviu mai res que no sigui fruit de tu mateix; escriu sempre alguna cosa en la qual puguis retrobar-te; si creus els altres i et desvies de la teva veritat íntima, sempre produiràs una cosa borda i et faràs malbé". Per això, si algun admirador, que no el conegués a fons, es planyia que no pogués viure en un gran centre, Barcelona, París, ell se'n reia. [...]

FONT

Fragments extrets de l'obra de Marià Vinyas, *Juli Garreta, l'home i l'artista*, publicada a Sant Feliu de Guíxols l'any 1955.



Repetia sovint: "Si un dia tinc diners sobrers, aniré a viure a una masia dels voltants, per estar sol i estudiar el soroll de la pluja quan goteja per la teulada." Això darrer hauria estat el seu ideal de vida".

Entusiasta dels clàssics
 (pg. 43-45)

"Mendelssohn fou el primer compositor que li desvetllà l'afició a la música, seguint-lo de molt a prop Chopin, i també Grieg. Per aquest darrer arribà a sentir una veritable passió, que amb més o menys intensitat conservà tota la vida. [...] Més endavant, eixamplant les seves coneixences musicals, esdevingué més eclèctic: admirador de Schubert, Schumann, Mozart, Beethoven, Wagner, Strauss, amb més o menys intensitat, com és natural, i amb marcada preferència pels músics de l'escola alemanya; predilecció darrerament més accentuada pels qui, entre aquests darrers, tenen més coses a dir i les diuen amb major puresa. Esdevingué així un entusiasta dels clàssics. [...] Dels homes de la nostra terra, músics i no músics, fou fervent admirador de Pau Casals, que exercí damunt d'ell una forta influència, de Maragall, Cambó, Guimerà, Nicolau, i era un entusiasta del nostre Orfeó Català, en tots els seus aspectes i caires".

Passió per la sardana
 (pg. 46)

"Per Garreta, la sardana no fou únicament una dansa ben rítmica, feta per a ballar. Fou com una plasmació del nostre esperit en petites cristallitzacions dels nostres sentiments; com una mena de poemets simfònics dansables, exterioritzadors de realitats i d'emocions pròpies de la nostra terra, i filles d'ella. Tot el seu esforç s'esmerçà en ennoblir-la, transportar-la a la gran orquestra i escampar-la al món, com una bella mostra del nostre esperit: el mateix que Chopin havia fet amb les masurques de Polònia i Grieg amb les danses noruegues. Garreta, efectivament, fou el primer de dur la sardana a la gran orquestra; el qui escrigué la primera sardana de concert, la de la *Sonata en do, per a piano*, obra de la qual tinc el goig d'haver-me estat dedicada.

Les escrivia amb una facilitat sorprenent. Hi tenia, com li dèiem, la mà trençada. En el fons, aquesta grapa, aquesta fecunditat esbalaïdora, en temes i motius, excessiva per a un petit motllo, fou el que l'impulsà a llançar-se a obres de major volada, en les quals, crec, hauria persistit, donant per acabades les seves sardanes".

Un final tràgic i sobtat
 (pg. 48)

"Durant la segona quinzena de novembre de 1925, Garreta es trobà malament i hagué d'allitar-se. Semblava que havia agafat una grip, i com a tal malaltia fou tractada. Ningú no es temia, ni remotament, res de greu. Però la malaltia s'allargà, s'agreujà de cop i volta, i ràpidament, endut per un atac d'urèmia, Juli Garreta moria el 2 de desembre següent. Morí a casa seva, situada en el número 28 de la rambla Vidal, de Sant Feliu de Guíxols, on avui dia hi ha un estanc, la botiga que fou, mentre ell visqué, la seva rellotgeria. Allí, al fons del primer pis, en una cambra estreta que donava a un celobert, el músic compongüé les darreres i també les seves millors obres.

Pau Casals ha dit, en el llibre de confessions musicals citat abans, en el pòrtic d'honor que encapçala aquestes pàgines que Garreta fou el cas de vocació i d'autoformació més extraordinari que ell hagi conegut –ell, el màxim coneixedor de la música europea–".



EMILI VILA RASPECTA

gran aficionat a la filatèlia des de l'any 1990, és president de l'Associació Filatèlica i de Col·leccionisme de Sant Feliu de Guíxols des de fa uns deu anys i, amb el suport de la Junta d'aquesta entitat, ha promogut la realització a Sant Feliu de Guíxols de la VIII Exposició Filatèlica de Catalunya.

Emili Vila va néixer a Sant Feliu de Guíxols el 29 d'agost de 1930. Va estudiar comerç a la mateixa localitat i, als setze anys, va començar a fer d'aprenent de paleta. Quan era adolescent es va introduir en el món de l'astronomia de la mà "d'en Manolo", ferrer i xofer, que havia conegut personalment Josep Comas i Solà. Aquest eminent astrònom i divulgador científic havia dirigit l'Observatori Català que Rafel Patxot havia construït al passeig del Mar de Sant Feliu de Guíxols. Quan Josep Comas va fundar el seu observatori a Barcelona, regalà a Manolo el seu vell telescopi Bardou de 108 mm d'obertura. Va ser amb aquest telescopi que Emili Vila va rebre les primeres lliçons d'astronomia i va decidir-se a fabricar ell mateix el seu propi telescopi de 35 mm. Quan encara no tenia trenta anys, era soci de la Societat Astronòmica d'Espanya i Amèrica i havia construït telescopis de 150, 200 i 300 mm. L'agost de 1960 va construir el telescopi de major obertura a Espanya (50 cm), aleshores ja era un important constructor d'obres, i va adaptar l'estructura de casa seva per construir-hi l'Observatori Astronòmic Vila. Va estar en funcionament fins als anys 80, quan Emili Vila es decantà per la filatèlia i la numismàtica, aficions que ha mantingut fins ara.

Vostè és el president de l'Associació Filatèlica i de Col·leccionisme de Sant Feliu de Guíxols, com es va iniciar en aquest món?

Vaig començar cap a l'any 90, després d'abandonar la meua afició a l'astronomia. Llavors tenia molt de temps lliure i un amic, l'Enric Cardoné, el qual em va convidar a participar en l'Associació. Cada dissabte ens reunim al Casino Guixolenc, a la tarda, de sis a vuit.

Quin tipus de col·lecció reuneix?

Segells, sóc aficionat al clàssic que va de l'any 1850 al 1900. La meua col·lecció ha guanyat dues medalles d'or i, a Madrid, em van faltar només tres punts per fer medalla d'or.

Quin és el tipus d'objecte més popular, aquell que desperta més afició?

A part dels segells, al món del col·leccionisme en general, i també a l'Associació, hi ha de tot. Ara estan de moda les plaques de cava, però també es col·leccionen nines, didals, petxines, bolígrafs, caps de llumins, bosses de sucre... El camp és molt ampli, hi ha molts objectes que es poden col·leccionar. La meua esposa, per exemple, col·lecciona plaques de cava, bosses de sucre i didals. Potser el més comú són els segells i les plaques de cava.

Com s'acota una col·lecció? Hi ha catàlegs on poder orientar-se?

En filatèlia sí que hi ha catàlegs que expliquen els anys, quins segells s'han fet, la quantitat i els preus de les peces segons les condicions en què es troben, si estan més o menys ben conservats. En canvi, en col·leccionisme, de catàlegs, n'hi ha pocs ja que és una afició molt moderna. En una fira vaig trobar-hi espadnyes i cinturons, i també es venien!

El col·leccionisme d'objectes és un fenomen recent? Quan s'inicia?

Aquesta afició comença a sorgir fa una vintena d'anys,



però en canvi l'interès pel segell és antic... A Espanya, el primer es va fer el 1850 amb la reina Isabel. El primer que es va fer al món va ser el 1840 a Anglaterra amb una reina que també es deia Isabel. Això del segell es diu que va ser pel motiu que ara explicaré. Al principi pagava la taxa la persona que rebia la carta. Cal pensar que els carters anaven a peu o a cavall i molts destinataris no volien fer-se càrrec de la taxa i es retornaven les cartes. Els estats van decidir que paguessin els remitents, ja que la iniciativa d'enviar la correspondència era d'ells. A mitjan segle XIX, tot i que el vuitanta per cent de la població era analfabeta, es van escriure vuit milions de cartes. Pensem que qualsevol comanda es feia per escrit. Ara ha canviat, ningú escriu cartes, el segell està en crisi...

Creu que s'extingiran els segells?

Crec que sí que s'acabarà el fer segells, ja no s'utilitzen ni a Correus! No hi ha res que duri per sempre.

Quines característiques han de tenir els segells per ser aptes per a una col·lecció?

Un segell amb carta té molt més valor que un segell sense carta. Se solen fer col·leccions de segells amb carta. També hi ha àlbums de segells solts, però el més important és que tingui el mata-segells de la ciutat d'origen. Jo mateix, per exemple, m'he enviat cartes des de diferents llocs on he estat perquè tinguessin el mata-segells. Tens un record i, a la vegada, et serveixen per a la col·lecció. Es tracta de fer història postal...

Quan va néixer l'Associació Filatèlica i de Col·leccionisme de Sant Feliu de Guíxols?

L'Associació va néixer el 1990. Ara hem trobat la notícia que l'any 1953 el Sr. Taberner, juntament amb el director dels *Hermanos* va fundar una petita societat que es deia *Lecsalis* i que va durar fins als anys seixanta. El Sr. Oliva, el director de l'escola, va ser traslladat i, llavors, va quedar aturada. Als anys 70, el Sr. Cargol amb el Sr. Cardoner i el Sr. Viñals van fer una altra societat que era una sucursal de Girona. De fet, es tractava només d'un grup d'amics que es reunien, però eren socis de Girona, fins que el 1990 es va fundar la societat que tenim actualment. Els presidents, des d'aleshores, han estat el Sr. Lucena, el Sr. Janó i, quan va morir, el va substituir el Sr. Clemente. Després, jo mateix, des de fa uns deu anys.

Amb quants socis compta?

Actualment hi ha un centenar de socis i n'hi ha uns quants que són els habituals de les reunions dels dissabtes.

Quina és la finalitat de l'Associació?

L'objectiu fonamental és fer que perduri el col·leccionisme i que es transmeti a través de les generacions. Cada any organitzem una exposició. També fem canvis i, de vegades, alguna venda...

En què consisteixen les exposicions?

L'objectiu és mostrar les col·leccions i concursar. La principal s'organitza des de Madrid, se'n diu la *nacional*. Cada any aquesta exposició es fa en una capital de província diferent. Fa tres anys ens hi vàrem presentar i, en general, la

província de Girona va ser molt valorada, va obtenir vuit medalles.

Així, doncs, a les nostres comarques hi ha molta tradició de col·leccionisme? Quantes associacions hi ha?

Sí, i tant! La província de Girona és una de les més valorades d'Espanya. Lleida i Tarragona, en aquest sentit, són menys representatives. A Barcelona, en canvi, hi ha molt més col·leccionisme, però el de Girona té molta qualitat. Hi ha associacions a Girona, Sant Feliu de Guíxols, Figueres, Olot, Ripoll, Blanes i Torroella de Montgrí.

I aquesta exposició tan important s'ha fet alguna vegada a Catalunya?

La *nacional* espanyola va venir a Girona, devia ser als anys 70. L'any 2008 també s'hi va fer la Primera Exposició Binacional de Filatèlia Hispano-Francesa.

I l'Exposició Filatèlica de Catalunya, quan va començar?

El 1985. Tordera, una petita ciutat, va proposar a les societats filatèliques de fer-ne una de catalana. Ho va aconseguir i es va fer del 20 al 28 de juliol; es va anomenar Exposició Filatèlica del Principat de Catalunya, perquè en aquesta època encara no era possible dir-ne *nacional*. Des de llavors fins ara se n'han fet set. S'ha fet a Barcelona, a Girona –dues vegades–, i a Vilanova i la Geltrú, on es va fer en homenatge al president Macià en el centenari del seu naixement, ja que era d'aquesta població. També s'ha fet dues vegades a Tordera i, la darrera, va ser a Torroella de Montgrí. La vuitena és a Sant Feliu de Guíxols.

Quan es presenten a una exposició, hi participen com a associació o bé es tracta d'una decisió personal?

Per exposar cal tenir una targeta federativa, que està signada pel president de cada entitat. Però la decisió de presentar-se és a criteri de cadascú.

Aquests certàmens semblen un bon lloc per conèixer gent i poder intercanviar impressions...

Efectivament! Per exemple, des de fa uns 7 o 8 anys estem agermanats amb Ceret. Hi anem i ells vénen aquí... Els de Ceret van començar anant a Torroella i ara van a tota la província. Cada any fem una trobada d'entitats en un dels llocs on organitzen l'exposició anual i es fa un dinar de germanor.

Com va ser que es decidís fer l'Exposició Filatèlica de Catalunya a Sant Feliu de Guíxols?

Jo mateix ho vaig proposar a la Junta de l'Associació, ara fa uns cinc o sis anys. Encara que hi veia moltes dificultats em semblava una bona idea... La Junta també ho veia complicat tant per la feina que comporta com pel finançament. Ho vam parlar amb diferents alcaldes. Però va ésser en Joan Alfons Albó qui es va mostrar tan il·lusionat, que va dir en ferm de fer-la i va proposar que es fes en homenatge a Juli Garreta. A part del suport de l'Ajuntament, també ha estat molt important l'assessorament del Sr. Maqueda, president de l'associació de Girona, que està molt avesat a l'organització d'exposicions i té un gran coneixement dels temes més administratius. També hem d'agrair l'ajuda de la Sra. Sònia Genóher, secretària d'Alcaldia, que ha treballat

amb el Sr. Amado Sàbat en la tramitació de tota la paperassa. Una part molt important de la feina ha estat la comunicació amb tots els col·leccionistes per convidar-los a participar, encara que el lloc és limitat.

On es fa l'exposició? Quantes col·leccions es preveu que s'hi exposaran?

Normalment es compta que a l'exposició hi participin entre vuitanta i cent persones. Aquí a Sant Feliu de Guíxols es fa al Monestir i tenim la pretensió que hi hagi cinc-centes vitrines... en cap de les exposicions catalanes que s'han fet anteriorment no hi han sigut. A les exposicions que organitzen habitualment les entitats hi sol haver unes quaranta vitrines. La col·lecció més gran que es presenta són cent vint fulles, que equivalen a vuit vitrines. Aquesta col·lecció aspira a medalla d'or, les col·leccions més petites difícilment hi poden optar. La resta d'expositors poden ser entre tres i cinc vitrines, però n'hi poden haver d'una o dues. Una vitrina correspon a setze fulles i rep el nom de *quadre*. En exposicions petites, les vitrines es poden utilitzar per a dotze fulles, però en les regionals o nacionals n'han de tenir setze. Els membres del Jurat i el president de l'associació organitzadora poden exposar, però sense entrar a competir.

Com es fa la valoració de les col·leccions que es presenten?

Per una part hi ha el Jurat, que pot ser regional o nacional; aquí serà regional i pot estar format per entre 3 i 5 persones. Fan la volta a l'exposició i puntuen les col·leccions. Però prèviament ha estat el comissari general,

que pot tenir d'un a tres ajudants, qui ha decidit l'admissió de col·leccions en funció de la categoria de l'exposició. Aquelles col·leccions que han estat admeses però no han arribat al mínim de puntuació reben un diploma de participació amb el nom de l'expositor i la classe d'exposició. Quant a les medalles, en lloc d'haver-n'hi tres com en altres competicions, n'hi ha més. Comencen per bronze, bronze platejat, plata, plata gran, *vermeil*, *vermeil* gran, or i or gran. A part hi ha el primer premi de l'exposició, el més distingit.

I el diploma de participació de la vuitena edició de l'Expofilcat, quines imatges utilitza?

L'arc de Sant Benet, el primer segell que hi va haver a Espanya i també el primer de Catalunya. Aquest darrer és del 1929 i es va fer amb motiu de l'Exposició Internacional de Barcelona per iniciativa de l'Ajuntament de Barcelona, que havia quedat molt endeutat i va demanar a Alfons XIII fer un segell per eixugar el deute. En la venda d'aquest segell hi havia un impost per recaptar diners, com s'havia fet el segell anterior per a la Guerra de Cuba.

Per acabar voldria agrair-li la seva dedicació i també desitjar-li que tot vagi molt bé...

Esperem que sí, aquestes coses s'organitzen amb molta il·lusió i ens agradaria que servís perquè molta gent vingui a Sant Feliu de Guíxols.

M. Àngels Suquet

Arxiu Municipal de Sant Feliu de Guíxols

On aconseguir l'arjau?

L'ARJAU és una revista editada per l'Ajuntament de Sant Feliu de Guíxols que tracta temes culturals del municipi i el seu entorn. Aquesta publicació es distribueix de manera gratuïta i es pot trobar en els estancs i llibreries de Sant Feliu de Guíxols o en els serveis municipals següents: Botiga del Monestir, Oficina d'Informació Ciutadana, Punt d'Informació Juvenil, Guíxols Desenvolupament (estació d'autobusos), centres cívics de Vilartagues i Tueda, Biblioteca Pública Octavi Viader i Margarit i Arxiu Municipal.

Directori

ÀREA DE CULTURA

Pl. Monestir, s/n
17220 Sant Feliu de Guíxols
Tel. 972 82 01 57
E-mail: cultura@guixols.cat
Horari: de dilluns a divendres de 9 h a 14 h

ARXIU MUNICIPAL DE SANT FELIU DE GUÍXOLS

Ctra. de Girona, 45-47
17220 Sant Feliu de Guíxols
Tel. 972 32 25 93 Fax. 972 32 73 39
E-mail: arxiu@guixols.cat
Horari: de dilluns a divendres de 9 h a 15 h
arxiunicipalguixols.blogspot.com

BIBLIOTECA PÚBLICA OCTAVI VIADER I MARGARIT

C. Suris, 28-34
17220 Sant Feliu de Guíxols
Tel. 972 32 40 57 Fax. 972 32 73 39
E-mail: biblioteca@guixols.cat
Horari: dimarts, dijous, divendres i dissabtes de 10 h a 13.30 h i de dilluns a divendres de 17 h a 21 h. Tancat els dissabtes a la tarda i el diumenge tot el dia.

JOVENTUT (PUNT D'INFORMACIÓ JUVENIL - CASAL DE JOVES)

C. Mall, 61 (Edifici de les Vetlladores)
17220 Sant Feliu de Guíxols
Tel. 972 32 73 60
Fax. 972 32 71 60
E-mail: pij@guixols.cat
Horari d'hivern: dilluns, dimarts i dijous de 17 h a 20 h; dimecres i divendres de 16 h a 20 h
Horari d'estiu (juliol i agost): de dilluns a divendres de 8 h a 15 h

MUSEU D'HISTÒRIA DE SANT FELIU DE GUÍXOLS

Pl. Monestir, s/n
17220 Sant Feliu de Guíxols
Tel. 972 82 15 75
Fax. 972 82 15 74
E-mail: museuhistoria@guixols.cat
Horari (juliol, agost i setembre): de dijous a diumenge i festius de 10 h a 13 h; de dilluns a dissabte de 16 h a 20 h
www.guixols.cat/museu

OFICINA MUNICIPAL DE TURISME

Pl. Monestir, s/n
17220 Sant Feliu de Guíxols
Tel. 972 82 00 51
Fax. 972 82 01 10
E-mail: turisme@guixols.cat
Horari: de dilluns a dissabte de 10 h a 13 h i de 16 h a 19 h; els diumenges i festius de 10 h a 14 h. A partir del 21 de juny obert cada dia de 10 h a 14 h i de 16 h a 20 h

SERVEIS SOCIALS

C. Gravina, 39-41
17220 Sant Feliu de Guíxols
Tel. 972 82 10 91 / 972 82 03 29
Fax. 972 82 20 89
E-mail: novactudania@guixols.cat
Horari: de dilluns a divendres de 9 h a 14 h; els dimecres i divendres de 15 h a 19 h

SERVEI MUNICIPAL D'EDUCACIÓ

Antiga Casa Palet
17220 Sant Feliu de Guíxols
Tel. 972 82 08 10
Fax. 972 32 27 72
E-mail: educacio@guixols.cat
Horari: de dilluns a divendres de 10 h a 14 h
Horari d'estiu (juliol i agost): de dilluns a divendres de 10 h a 13 h
Horari durant les vacances escolars de Nadal i Setmana Santa: de dilluns a divendres de 10 h a 13 h

SERVEI MUNICIPAL D'ESPORTS

C. Callao s/n - Zona Esportiva La Corhera
Tel. i fax. 972 82 03 16
E-mail: esports@guixols.cat
Horaris d'oficina: de dilluns a divendres de 9 h a 13 h
Activitats esportives de les escoles i de clubs esportius: gimnàstica i entrenaments de dilluns a divendres de 9 h a 13 h i de 15 h a 24 h. Competicions: els dissabtes i diumenges, segons calendari.

SERVEI D'OcupACIÓ MUNICIPAL I SERVEI D'ASSESSORAMENT D'EMPRESSES

Pl. Mercat, 6-9
17220 Sant Feliu de Guíxols
Tel. 972 32 70 33
Fax. 972 32 69 17
E-mail: industria@guixols.cat
Horari: de dilluns a divendres de 9 h a 13 h

SERVEI DE PREMSA

Pl. Mercat, 6-9
17220 Sant Feliu de Guíxols
Tel. 609 75 35 85
E-mail: premsa@guixols.cat
Horari: a hores convingudes.

TEATRE AUDITORI NARCÍS MASFERRER

C. Callao, s/n
17220 Sant Feliu de Guíxols
Tel. 972 82 01 59
E-mail: teatre@guixols.cat
Horari: a hores convingudes.

SÍNDIC MUNICIPAL DE GREUGES

Defensor del ciutadà/ana
C. Penitència, 10 (Casa Alberti)
17220 Sant Feliu de Guíxols
Tel. 972 32 80 40
Fax 972 82 11 23
E-mail: sindic.greuges@guixols.cat
Horari: de dilluns a divendres de 9 h a 14 h
Dijous de 16 h a 19 h

l'arjau

REVISTA CULTURAL

Ajuntament de Sant Feliu de Guíxols

Núm. 68 JULIOL 2013



AJUNTAMENT DE
Sant Feliu de Guíxols

Arxiu Municipal
Ctra. de Girona, 45-47

ASSOCIACIÓ
FILATÈLICA I DE
COL·LECCIONISME



SANT FELIU DE GUÍXOLS