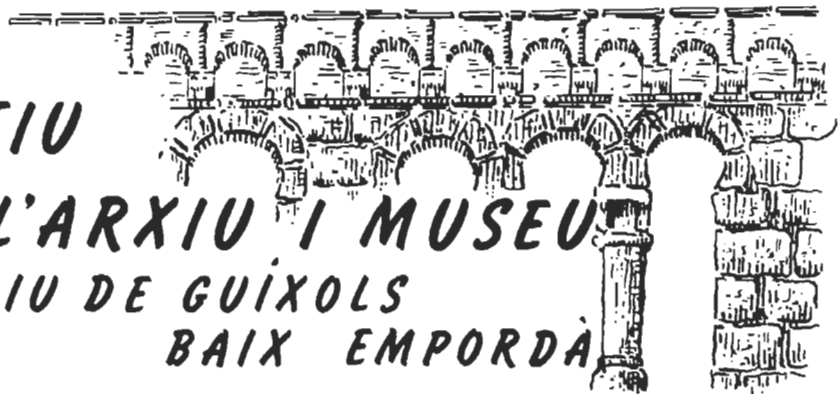




# INFORMATIU

## DE L'ARXIU I MUSEU DE SANT FELIU DE GUÍXOLS BAIX EMPORDÀ



### EDITORIAL

Des del nostre petit finestral voldríem recordar una vegada més el fet, sens dubte important, de la celebració del Congrés Català de Museus Locals i Comarcals. I aprofitar l'avinentsa per a fer-nos-en ressò i per a insistir que cal valorar molt més la funció cultural dels petits museus de Catalunya, com ara el nostre.

Avui el patrimoni artístic, arqueològic, etnològic, etc. del poble està arribant ben a prop de la majoria dels guixolencs. Les exposicions que hem fet i que potser continuarem fent — i la resposta per part dels ciutadans i de les escoles — en són una prova.

Arran del Congrés, algú va dir que l'oblit dels museus locals, i deixar que es convertissin en magatzems de coses curioses o en

armaris de records passats seria fer un mal servei a la cultura d'aquest país. Nosaltres també ho veiem així.

És segur que el voluntarisme de la Junta provisional del Museu Municipal, malgrat la gran capacitat i preparació d'alguns dels seus membres, no serà suficient com per acarar de nou l'obertura del Museu de la Ciutat i la seva ampliació.

Caldrà que l'Administració garanteixi el seu bon funcionament mitjançant personal tècnic, professionals, que hi treballin amb suficient pressupost de manteniment i per a les activitats culturals i pedagògiques que es promoguin.





### JOAN SANCHIZ DÓNA A CONÈIXER UN NOU DOLMEN

Joan Sanchiz, membre de la Junta del Museu de Sant Feliu, ha assabentat l'especialista en aquests temes, Josep Tarrús i Galter, Conservador del Museu Arqueològic Comarcal de Banyoles, de l'existència d'un dolmen radial amb cromlec, de dimensions més aviat petites, que es troba a les estribacions de les Gavarres, entre Torrent i Sant Climent de Peralta.

## VISITA DEL MUSEU DE TALLEÜLL I DE L'EXPOSICIÓ D'ART PREHISTÒRIC DE PERPINYÀ

El 28 d'octubre passat la Junta del Museu visità, al matí, el museu de Talteüll i, a la tarda, l'Exposició d'Art Prehistòric de Perpinyà.

Al Museu de Talteüll (Roselló) es conserva l'excel·lent patrimoni descobert a la Cova de l'Aragó, un dels més importants jaciments prehistòrics del món, i altres testimonis d'aquella mateixa època descoberts dins del seu terme.

La disposició de les peces a les vitrines, els textos explicatius, els gràfics i les fotografies ens ajuden a comprendre la vi-

da dels nostres avantpassats més llunyans.

Ultra el valuós fons exposat, ens meravellà la disposició arquitectònica de l'edifici del Museu. Els vidres, grans, s'obren al paisatge i als jaciments de l'entorn, oferint una perspectiva d'unitat molt forta entre el medi i el Museu.

Val la pena de visitar-lo!

A la tarda ens vam arribar fins a Perpinyà, al Palau dels Reis de Mallorca, on s'exhibia l'exposició «Art et civilisations des chasseurs de la Préhistoire». S'hi mostrava, amb una dis-

posició ben pedagògica, l'entorn, l'hàbitat, els modes de vida, els útils lítics i ossis, l'art parietal i mobiliari dels darrers caçadors del període glaciari que visqueren a Europa, entre 34000 i 8000 anys abans de la nostra era.

Hom remarcava els dos aspectes essencials d'aquella etapa de la prehistòria: l'aparició i el desenvolupament de l'art i l'evolució de l'hàbitat.

Tot plegat, ambdues visites, ens han estat de molta utilitat a l'hora de muntar la nostra exposició de prehistòria.





## NOUS INGRESSOS A L'ARXIU I AL MUSEU

S'han anat ordenant els diaris i setmanaris ingressats a l'Arxiu pels germans Jordi i Joan Ros, i que havien pertangut al seu pare Pere Ros (a.c.s.): «La Publicitat» 1936-1938; «D'Ací i d'Allà» (1932-1934); «Album de Catalunya» maig de 1933, i altres publicacions soltes.

Josep Gravalosa i Granollera i família (Enriqueta Gravalosa i Carles Comas) han lliurat a

l'Arxiu partitures manuscrites i impreses, junt amb altres impresos i fotografies (en un total de 6 capses d'arxiu) pertanyents al compositor de sardanes JOSEP GRAVALOSA I GERONÈS que visqué molt temps a Sant Feliu, i que havia format part de l'Orquestra Garreta.

Al Museu ha ingressat tot un conjunt d'eines de fusteria de l'antic obrador familiar —

Naspleda— de la nostra Ciutat. Donació que ha estat feta pel senyor Miquel Naspleda i Turró.

Lluís Esteva ha donat al Museu una caldera d'aram, antic perol de bullir suro que passa a formar part del patrimoni col·lectiu que farà possible l'ampliació del futur Museu d'Història de la Ciutat.

## EXTRACCIÓ DE PEDRA A L'ARDENYA

Pels volts de Can Cabanyes, dins el terme de Llagostera i molt a prop del de Santa Cristina i del de Sant Feliu, en plena Ardenya, s'ha extret il·legalment tanta pedra natural per ornamentar els jardins dels senyors que s'han ocasionat destrosses importants en aquests indrets, patrimoni natural de tothom.

No caldrà descriure'n aquí les conseqüències ecològiques i culturals produïdes en zona forestal, d'altra banda, protegida.

Direm només que aquestes extraccions massives de pedra per via dels fets consumats no solament està canviant el contorn de l'Ardenya sinó que també, alhora, amenaça seriosament els seus jaciments prehis-



tòrics. La qual cosa, a més, passa també a les Gavarres.

Sabem per la premsa que l'Ajuntament de Llagostera tenia intencions d'emprendre accions legals contra aquesta situació.

Esperem que aquesta presa

de consciència per part de les autoritats s'afermi i es generalitzi, a fi que es pugui així aturar aquest corc humà que masega els nostres boscos i la nostra història més llunyana.

## NÈSTOR SANCHIZ HA VISITAT, A RÚSSIA, DIFERENTS TALLERS DE RESTAURACIÓ

Nèstor Sanchiz fou un més dels trenta-cinc professionals del grup tècnic que es dediquen a la conservació-restauració dels Museus, Arxius i Biblioteques de Catalunya que del 24 de setembre a l'1 d'octubre visitaren diferents tallers de Museus de Leningrad i Moscou.

Deixant de banda totes les anècdotes, pintoresques, i els malentesos d'allotjament, etc., a Leningrad van veure els tallers

de restauració del Museu de l'Hermitage, secció de paper i pergamins on van ser rebuts per Valentina Kozyreva, cap del Departament. Allí pogueren observar diverses tècniques emprades per a la restauració del paper.

A Moscou, tingueren accés a totes les dependències de restauració del Museu nacional Pushkin. El seu director, Ivan Gorin, els tractà amb molta

amabilitat i els fou possible de fotografiar els professionals que hi treballaven, de preguntar per les fórmules, aspectes tècnics i materials que utilitzaven, i d'intercanviar-se uns presents.

El diumenge, 1 d'octubre, sortiren de Moscou en direcció a Varsòvia on enllaçaren amb l'avió que els havia de retornar a Barcelona.



## DE LA CIUTAT MEDIEVAL: cementiri, hospital i capella de Sant Nicolau (1305).

No voldria pas que la capçalera d'aquest escrit pogués induir algú a pensar que aquí es tractarà amb profunditat els temes que s'hi al·ludeixen. Simplement en dono les primeres notícies documentals que hi ha a l'Arxiu Històric: els pergamins.

En aquest cas, transcriu i comento el que em sembla més interessant del *pergamí núm. 18* del nostre fons documental.

Es tracta del testament que la guixolencsa Blanca, esposa de Bernat de Mordenyac, féu el 1305.

Tot i la forma esterotipada d'aquesta font, els testaments sempre aporten alguna notícia de gran interès, sobretot en períodes històrics d'escassetat documental. I aquest és el nostre cas.

Després de les clàusules prèvies (invocació religiosa, dades personals — nom, estat i salut —) la causant, Blanca, primerament nomenà les persones que haurien de fer complir o executar la seva última voluntat, els marmessors. I els escollits foren l'abat Tomàs, Guillem Palet i el seu marit, Bernat de Mordenyac.

### L'ABAT TOMÀS, GUILLEM PALET I BERNAT DE MORDENYAC.

El primer, històricament força conegut, Tomàs Sasserra, va ser abat del monestir de 1289 a 1328, i fou enterrat a la banda esquerra de la Porta Ferrada. Durant el seu llarg abadiat hagué de reglamentar el que tocava, de menjar, a cada monjo, a fi d'evitar les escandaloses desavinences que havien tingut lloc entre ells<sup>(1)</sup>.

També en la seva època, al capdavant de la *universitat* — com a conjunt de veïns guixolencs entorn del municipi — aparegueren, documentalment, els primers *jurats o cònsols* que ja s'oposaren i manifestaren llur protesta contra els drets senyorials del monestir, iniciant-se així una lluita que no acabaria fins al s. XIX.

Sant Feliu, doncs, comptava aleshores amb una autèntica organització jurídica comunal<sup>(2)</sup>.

Del segon, Guillem Palet, en sabem ben poca cosa. El testament ens diu que era *batlle de Sant Feliu*. Era l'encarregat oficial de l'exercici de la justícia en una administració — que jo suposo encara — feudal, perquè el rei Jaume II el 1323 de nou confirmà l'abat Tomàs Sasserra la jurisdicció civil i criminal que podria exercir a través del seu batlle<sup>(3)</sup>. Un càrrec, però, que no era nou a Sant Feliu. En un altre pergamí d'aquest arxiu — 1258 — aparegué també, com a testimoni de la concòrdia aleshores signada, Arnau de Penedes batlle de Sant Feliu<sup>(4)</sup>.

En aquesta mateixa acta de concòrdia, per la qual es concedia a la *universitat* la facultat de poder gaudir d'unes drassanes, s'esmentà les cases

de Berenguer Palet. Era un avantpassat del nostre Guillem?

Sabem, en canvi, que era propietari d'alguns solars del «Remir» de Palafrugell<sup>(5)</sup>.

El tercer marmessor era el seu espòs, Bernat de Mordenyac. La seva procedència ens fa pensar en l'antiga masia, a prop del Molí d'en Tarrés de Santa Cristina, el mas Mordenyac, que des del s. XII fins avui ha conservat el mateix nom propi<sup>(6)</sup>.

### CEMENTIRI DE LA MOTA

Al nomenament dels marmessors, hi seguia l'elecció de sepultura i enterrament.

*«També per al meu cos elegeixo sepultura al cementiri de la Mota de dit monestir. I hi deixo, com a llit, una vànova, un parell de llençols i deu sous».*

El 1305 existia ja el cementiri anomenat així, de la Mota. (*Mota* és una paraula que ens suggereix un munt de terra, de contenció, segurament que per protegir el monestir dels possibles desbordaments de la Riera).

Diversos documents ens situen aquest cementiri de la Mota molt a prop de la Porta Ferrada, a la banda de ponent.

Era normal, durant la Baixa Edat Mitjana, de tenir els cementiris adossats a l'església parroquial, ja que aquesta era representada mentalment com a «estatge de vius i de morts».

I ja que el seu cos hauria de retornar a la *terra d'on sortí*, que l'acollís la roba del seu llit.

A continuació venien els llegats de tipus pietós: fundacions de misses, aniversaris, sufragis, deixes a entitats religioses, assistencials i benèfiques.

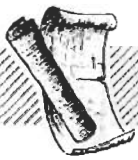
Al segle XII, la creença en el Purgatori, com a lloc on les ànimes dels difunts podien obtenir el perdó dels seus pecats, es generalitzà entre el poble creient. «El purgatori era l'esperança», diu l'historiador Le Goff; un temps, però, que calia anar reduint a força de misses de difunts i d'aniversaris.

Així que la nostra testadora havia de pensar a deixar quelcom també per a la salvació de la seva ànima per mitjà de misses cantades<sup>(7)</sup>.

### HOSPITAL I CAPELLA DE SANT NICOLAU

Que jo sàpiga, aquest document original és el primer que ens dona notícia certa de l'existència, a Sant Feliu, de l'hospital de pobres i de la capella de Sant Nicolau. L'any 1305, la primera institució no solament estava erigida sinó que la trobem en ple funcionament. Quant a la segona, la capella, ignorem si encara estava en construcció o no.

Textualment, la testadora fa constar: *«També lleigo a l'hospital de pobres de l'esmentat lloc de Sant Feliu un llit, una màrrega i una manta; i als pobres vergonyants, dos sous. Deixo també dot-*



ze diners a l'obra de la capella de Sant Nicolau de dit lloc».

(Penso que aquí OPERI (dat. sing.) [obra] deu significar el fons econòmic destinat a la conservació —sense excloure'n, però, tampoc la construcció— de la capella. Si es tractés de *feina* o *treball* a fer-hi, hom utilitzaria el datiu plural OPERIBUS.

A VERECUNDIS, hi dono la traducció de *vergonyants* o *vergonyosos*, és a dir els pobres que tenien vergonya de demanar almoïna).

Ultra la informació que aporta aquest document sobre les formes de caritat individual practicades a l'Edat Mitjana, també proporciona certa llum sobre l'antiguitat de dos establiments fonamentals a la història de Sant Feliu. L'un, l'hospital, tan lligat a la realitat social del nostre poble que sortosament, com a institució —no l'edifici—, ha perdurat fins als nostres dies; l'altre, la desapareguda (1598) capella de Sant Nicolau, tant de la *universitat* medieval, símbol de la resistència antisenyorial dels guixolencs d'aquella època i pretext per a la lluita contra el monopoli parroquial que sostenia el monestir benedictí.

Ho he dit abans. No és ara el moment de contar tot el que se'n sap, de l'esmentada capella. En propers Butlletins i a través d'altres pergamins comentats, en sortiran més notícies.

Recordo només, i per acabar, que durant el segle XIV la campana de la petita església convocava jurats i prohoms de la vila a les reunions que tenien lloc a la mateixa capella. Sant Nicolau, doncs, en plena edat mitjana s'erigí i esdevingué signe extern de la població guixolenc que comptava ja amb una organització jurídica comunal a l'estil de les principals localitats reials catalanes.

Angel Jiménez  
Arxiver Municipal

(1) HURTEBISE, E.G., *Bosquejo histórico de la Villa de San Feliu de Guixols*. p. 122

(2) COLLS CARRERAS, J, *Evolución de un municipio medieval*.

(3) Id.

(4) AHMSFG, Pergamí núm. 8

(5) ROURA, G, *El capbreu de Palafrugell de 1332*, «L'ESTOIG».

(6) ESCORTELL, J, *El Vilar de Santa Cristina*, «Ancora», 7-III-1968

(7) CHIFFOLEAU, *Del ritus a les creences. La pràctica de la missa a l'edat mitjana*. «L'AVENÇ», núm. 111; RIU, M, *Alguns costums funeraris de l'Edat Mitjana a Catalunya*.

1305, abril, 29, Sant Feliu de Guíxols.

### Testament de Blanca de Mordenyac.

AHMSFG, pergamí núm. 18, 305 x 252.

In Christi nomine. Ego Blanca uxor Bernardi de Mordeniacho de villa Sancti Felicis Guixellensis gravi egritudine detenta cum in meo pleno sensu et íntegra memoria existens, attendens quod nulli mortalium notus est terminus finis sui. Idcirco meum facio et ordino testamentum. In quo eligo meos manumissores et exequutores huius mei testamenti sine dampno et detrimentum rerum et bonorum suorum, videlicet, Reverendum dominum fratrem Thomam Dei gratia monasterii abbatem et, Guillelmum Paleti baiulum Sancti Felicis et, Bernardum de Mordeniacho virum meum predictum. Et si forte omnes tres predicti manumissores, predictis et subscriptis, ordinandis, tractandis, vendendis, ordinandis, distribuendis noluerint vel non poterint interesse; duo tamen ex predictis manumissoribus sine tertio possint distribuere et exequire de bonis meis atque complere hanc meam ultimam voluntatem. Dono primum, plenum posse predictis meis manumissoribus vendendi seu distrahendi omnia bona mea, mobilia et inmobilia et inde faciendi scilicet de precio quod inde habebitur in quod in hoc meo testamento per me inferius fuerit ordinatum. Eligo etiam sepulturam corpori meo in cemeterio Mote, Monasterii predicti. Et dimitto ibi pro lecto quodam cohopertorium meum et unum par linteaminum et .decem. solidos mo-

nete Barchinoni de terno. Accipio etiam ultra predictam pro anima mea et sepultura .quinquaginta. solidos dicte monete. De quibus dimitto elemosina cellarii dicti monasterii .quinque. solidos et inter sacristiam et capellanum eiusdem Monasterii alios .quinque. solidos. Item pro missis canendis ad salvationem anime mee in ecclesia dicti monasterii dimitto .viginti. solidos. Item dimitto hospitali pauperum dicti loci Sancti Felicis unum scanum lecti et unum saccilectum et unam lodicem, et pauperibus verecundis .duos. solidos. Item dimitto operi capelle Sancti Nich(olai) dicti loci .XII. denarios. Item dimitto cuilibet dictorum meorum manumissorum pro suo labore .quinque. solidos. De residuo vero predictorum .quinquaginta. solidos, et de aliis bonis meis fiat mea sepultura ad noticiam predictorum meorum manumissorum prout discrecioni eorumdem visum fuerit expedire. Item dimitto Bonanate, nepti mee uxori Codalarii de Vallelubrica decem .solidos. amore Dei. Concedo etiam et recognosco dicto Bernardo de Mordeniacho viro meo quod tempore quo contraxi matrimonium cum eodem existit inter me et ipsum ordinatum et factum dos et sponsalium sine instrumentis et attuli ei in dotem quasdam domos meas quas habeo in villa Sancti Felicis satis prope furnum dicti loci per .septuaginta. solidos dicte monete. Et pretere attuli eidem viro meo. Centum Trigintam. solidos eiusdem monete, de quibus retinui Quinquaginta .solidos. ad faciendum de ipsis in fine meo testamentum ac omnes alias meas voluntates. Residuum vero dictorum .Centum Triginta. solidos. et dictas meas domos habeat et teneat dictus Ber-



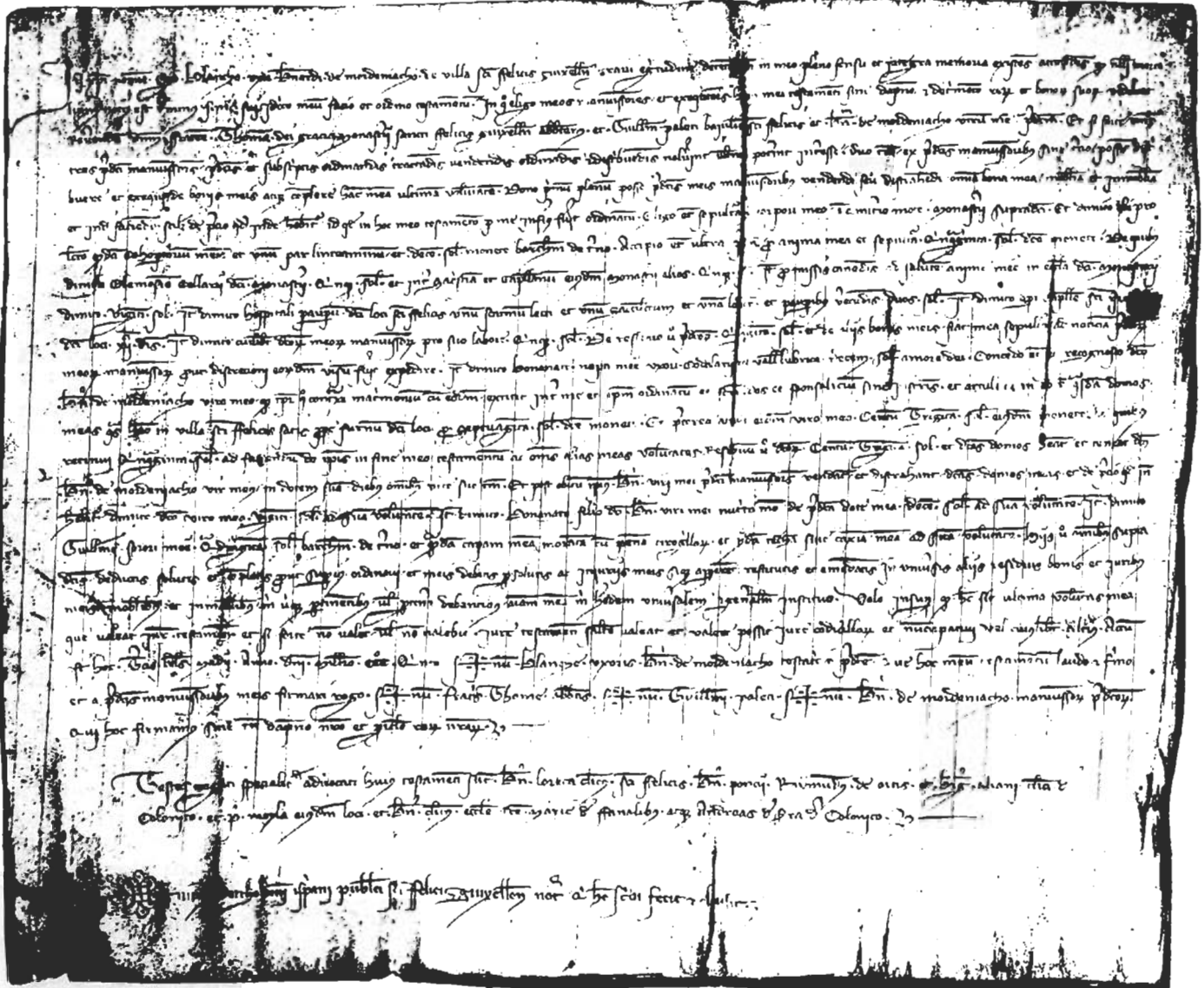
# ARXIU

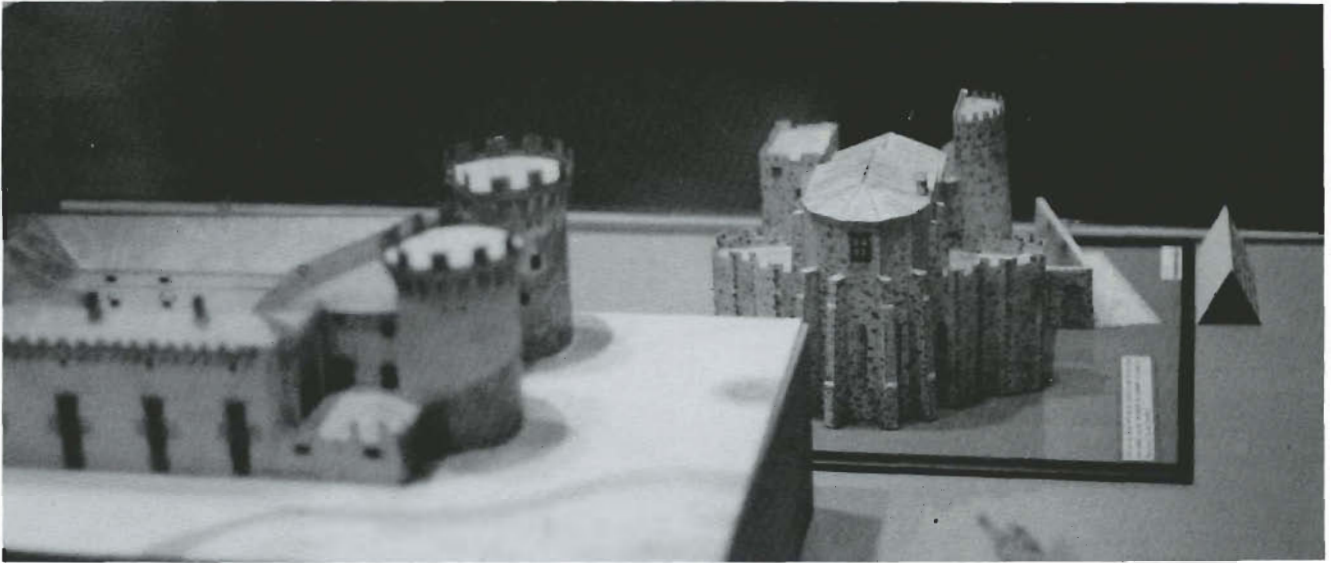
nardus de Moderniacho vir meus in dotem suam diebus omnibus vite sue tantum. Et post obitum ipsius Bernardi viri mei, predicti manumissores vendant et distrahant dictas domos meas, et de precio quod inde habebitur dimitto dicto viro meo .v. ginti. solidos ad suam voluntatem. Item dimitto Bonanato filio nutito meo de predicta dote mea .decem. solidos ad suam voluntatem. Item dimitto Guilleme, sorori mee. Quadraginta. solidos Barchinoni de terno et quandam capam meam moratam cum penna cirogillorum et quandam techam sive caxiam meam ad suam voluntatem. Hiis vero omnibus supra dictis deductis, solutis et completis prout superius ordinari et meis debitis persolutis ac iniuriis meis sique apparent restitutis et emendatis; In universis aliis residuis bonis et iuribus meis mobilibus et immobilibus mihi usque pertinentibus vel pertinere debantibus, animam meam mihi heredem universalem et generalitem instituo. Volo insuper quod hec sit ultima voluntas mea que



# MUSEU

valeat iure testamenti, et si forte non valet vel non valebit iure testamenti saltem valeat et valere possit iure codicillorum et nuncupatini vel cuiuslibet alterius. Actum est hoc tertio kalendas madii, Anno .Domini. Millessimo. CCC. Quinto. Sig+num Blanche, uxoris Bernardi de Mordeniacho testatricis predictae. Que hoc meum testamentum laudo et firmo et a predictis manumissoribus meis firmari rogo. Sig+num fratris Thome, abbatis. Sig+num Guillelmi Paleti. Sig+num Bernardi de Modeniacho, manumissorum predictorum, qui hoc firmamus si ne tamen dampno nostro et periculo rerum nostrarum. Testes rogati specialiter advocati huius testamenti sunt Bernardus Loreta clericus Sancti Felicis. Bernardus Poncii, Raimundus de Ortis et Berengarius alicui clerici de Colonico, et Petrus Moyla eiusdem loci et Bernardus clericus ecclesie Sancte Marie de Fanalibus atque Andreas de Serra de Colonico. Sig+num Bartholomei Ispani publici Sancti Felicis Guixellensis notarii, qui hoc scribi fecit et clausit.





## ELS RETALLABLES DE SANT FELIU

L'Associació Catalana d'Amics del Retallable, juntament amb la Secretaria de Difusió Cultural del Departament de Cultura de la Generalitat de Catalunya, va organitzar una mostra de retallables al Palau Marc, Rambla de Santa Mònica de Barcelona, durant la primera

quinzena del mes de desembre passat.

Entre el, gairebé, centenar de retallables exposats, hi havia també el de l'església de Sant Feliu (vitrina 9) i fora de vitrina hi havia el de l'Arc de Sant Benet.

Fruit d'aquella exposició, el

nostre Servei de Publicacions i d'Arxiu n'ha rebut diverses peticions per part d'aficionats dels retallables que no coneixien els nostres.

Creiem, doncs, que l'esmentada mostra ha estat molt positiva.



## EXPOSICIÓ DE PREHISTÒRIA COMARCAL

Ha finalitzat ja la nostra exposició de Prehistòria Comarcal. Durant els mesos de desembre i gener hi han passat cap a un miler d'alumnes dels centres escolars de

Sant Feliu i de la Vall d'Aro que, seguint els dossiers elaborats pels Tallers d'Història i mitjançant el video i les diapositives, han pogut treballar adequadament el tema.

## EL «FORN DE VIDRE» DE BELL.LLOC

El passat dissabte, 13 de gener, Josep M. Llorens, arqueòleg del Servei d'Arqueologia de la Diputació de Girona, amb alguns components de la Junta del nostre Museu, inspeccionà la situació del Forn de Vidre medieval de Bell.lloc, on prengué algunes mostres de ceràmica i de vidre.

Es tractava de reconèixer sobre el terreny i de calibrar-ne no solament la seva importància, que la té a més per ser dels pocs que es conserven, sinó la situació de perill en què es troba davant l'extracció incontrolada de pedres i davant l'amenaça de les noves urbanitzacions.

Ens alegrem que s'hagi iniciat aquest tràmit de cara a protegir el Forn de Vidre.



# CONGRÉS CATALÀ DE MUSEUS LOCALS I COMARCALS

Els dies 27, 28 i 29 de novembre de 1989 se celebrà a Arbúcies i Olot, organitzat pels museus d'ambdues ciutats, el Congrés Català de Museus Locals i Comarcals, que aplegà més d'un centenar de participants, entre els quals hi havia dos membres del nostre museu.

El Congrés es convocà per exposar i discutir les problemàtiques, tant de tipus teòric com pràctic, que afecten els petits museus de Catalunya, molt importants per a la salvaguarda del nostre patrimoni cultural però, massa freqüentment, mancats d'infraestructura (pressupostos, instal·lacions, serveis etc.).

De la primera sessió de treball, cal destacar-ne la ponència de Knut Drake, director del Turku Provincial Museum de Finlàndia, qui va oferir una síntesi de la situació dels museus locals i comarcals al N. d'Europa; de la qual ens va sorprendre la bona acceptació que tenen aquests museus tant a nivell popular com institucional. La segona ponència fou presentada per Dolors Llopart, directora del Museu d'Arts, Indústries i Tradicions Populars de Barcelona, qui dissertà sobre els museus locals. Durant els tres dies, després de les ponències es desenvoluparen les comunicacions, referides, bàsicament, a projectes i problemàtiques de museus concrets i també a temes de caire més general.

La segona jornada, també



constava de dues ponències. Aingeru Astui, director del Museo del Pescador de Bermeo (Biscaia), parlà dels museus locals a Euzkadi amb una problemàtica similar a la catalana. La segona ponència fou oferida per Gerard Collin, director de l'Ecomussé du Mont Lozère (França). Tractava dels ecomuseus o museus-vius. Aquest tema va ser un dels més tractats durant el Congrés, juntament amb el paper que ha de tenir el museu com a eina de protecció i difusió del patrimoni natural de l'àrea que l'envolta. Fent un incís, direm que aquest aspecte afecta profundament dues zones del nostre entorn immediat: les Gavarres ( maltractades pels camps de golf) i l'Ardenya (malmenada per l'extracció incontrolada de pedra).

En la darrera jornada, Roger Marcet, Cap de la Secció Tècnica de Museus de la Diputació de Barcelona, parlà de «Polítiques de suport als museus locals des de les institucions supramunicipals» i Pe-

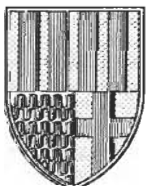
re Macias, Alcalde d'Olot, ho va fer sobre els museus comarcals. El Congrés es va cloure amb un debat, que va ser poc mogut.

Cal destacar que en la presentació feta per Eduard Carbonell, Director General de Patrimoni Cultural, aquest va incidir novament en la Llei de Museus, de la qual va dir que estava en elaboració, quan ja corrien còpies de sotamà de l'esmentada llei, ja redactada. També va fer referència als futurs tallers de restauració i de llurs possibles ubicacions.

Al llarg del Congrés es constata que estem davant un moment important per al futur dels museus locals i comarcals de Catalunya. El nostre no pot ser una excepció.

Nota: Les ponències i comunicacions del Congrés les trobareu a AIXA, Revista anual de La Gabella, Museu Etnològic del Montseny, nº 2, Arbúcies, Novembre de 1989.

Francesc Aicart  
Nèstor Sanchiz



**-Servei de Publicacions i d'Arxiu de l'Ajuntament de St.F.G.  
Departament de Cultura  
-Junta del Museu Municipal**

Dipòsit Legal Gi. 1.611-1989 - Gràfiques Bigas de Sant Feliu de Guíxols