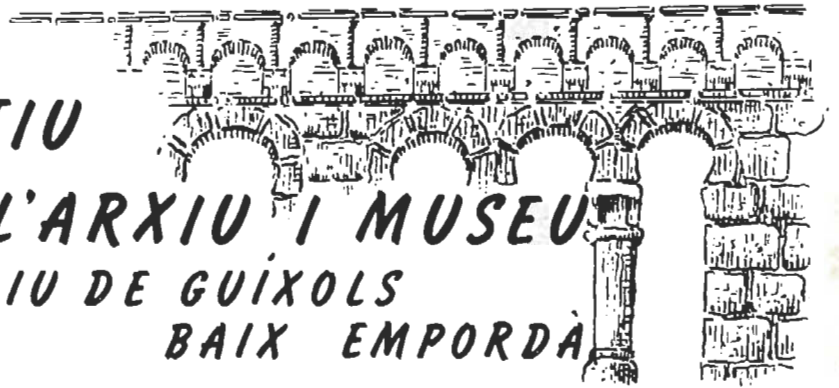


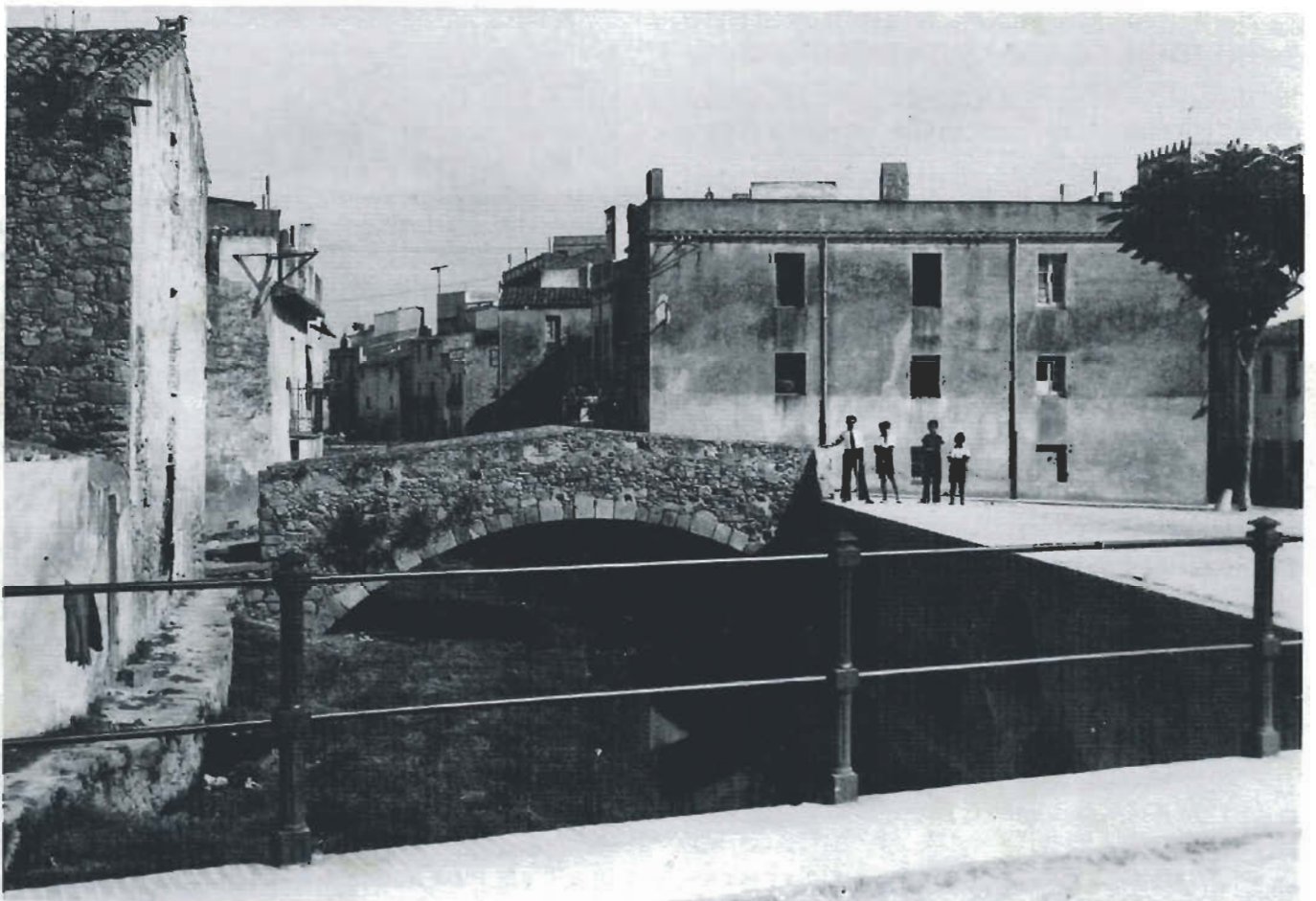


**INFORMATIU**

**DE L'ARXIU I MUSEU  
DE SANT FELIU DE GUÍXOLS  
BAIX EMPORDÀ**



- Informe del forn de vidre de Bell-lloc d'Aro.
- Ceràmica catalana del s. XIV trobada al forn de vidre.
- La notaria medieval i més notícies de la capella de Sant Nicolau.



La riera del Monestir poc abans de cobrir-la (1933-1934). La capella de Sant Nicolau estaria a tocar la riera, prop dels edificis de la dreta de la fotografia.



## EL FORN DEL VIDRE DE BELL-LLOC D'ARO. INFORME.

### O.- INTRODUCCIÓ.

Recents extraccions de blocs de pedra a l'entorn immediat del **Forn del Vidre de Bell-lloc d'Aro** (mun. Santa Cristina d'Aro, Baix Empordà) van motivar una inspecció del lloc el dia 13 de gener de 1990, efectuada pel qui subscriu, per tal de comprovar els possibles efectes sobre l'estructura del jaciment i el grau de perill a què es podia veure sotmès per causa d'aquestes actuacions.

El present informe recull les observacions realitzades, així com una ressenya històrica de les investigacions sobre el forn i unes propostes concretes encaminades a la preservació d'aquest conjunt, importantíssim per a l'estudi del treball del vidre medieval a les comarques de Girona.

Si la cronologia que —segons les ceràmiques trobades— se li pot atribuir (S.XIV) és correcta, es tracta d'un jaciment únic a les nostres comarques, atès que els altres forns de vidre coneguts són força posteriors.

Així mateix ha estat possible de matisar i ampliar l'informe presentat amb data de 13 de gener de 1989 per Cecília Vidal, citat a la bibliografia.

### 1.- HISTORIA DE LES INVESTIGACIONS.

Ressenyarem per ordre cronològic les intervencions i les referències bibliogràfiques sobre el forn de què tenim notícia.

—El Forn de Vidre de Bell-lloc d'Aro (mun. Santa Cristina d'Aro, Baix Empordà) va ser localitzat a començaments d'aquest segle pel Sr. Cama, de Romanyà de la Selva, el qual recollí diversos fragments de vidre i de pasta vítria (González Hurtebise 1905 [ed. 1970], pp. 17-18; Esteva 1953; Vidal 1989).

—1905: La primera notícia de la troballa la donà Eduardo González Hurtebise, que la va atribuir a l'època romana (González Hurtebise 1905 [ed. 1970] pp. 17-18).

—1950: M. Oliva el cita breument en un treball de conjunt sobre la col·lecció de vidres del Museu Arqueològic de Girona (Oliva 1950, p. 126) i manté l'atribució cronològica de González Hurtebise.

—Posteriorment hi treballà Joan Canadell, sol o en companyia de Josep Mestres. Visites del Sr. Lluís Esteva i Cruañas.

—1952: Noves intervencions de Joan Canadell, Ricard Pla, Francesc Callicó, Francesc Esteva i Lluís Esteva.

—1953: Lluís Esteva publica la notícia més extensa de què disposem sobre el forn. Hi fa una breu història de les investigacions i li atribueix una cronologia que oscil·laria entre començaments del se-

gle XVI i finals del segle XVIII, convençut ja que la datació d'època romana era incorrecta.

—1956: Excavació parcial de Lluís Esteva i Lluís M. Llubià. Es troben per primera vegada ceràmiques amb decoració de verd i manganès (Vidal 1989).

—1963: Notícia del forn publicada, segons comunicacions escrites de Ll. M. Llubià, per A. W. Frothingham (Frothingham 1963, p. 21).

—1966: Ll. Esteva publica una nota sobre la ceràmica de verd i manganès trobada el 1956 i estableix la cronologia del forn entre finals del segle XIII i el segle XIV.

—1978: En publicar els resultats d'una excavació practicada l'any 1963 al costat de la Porta Ferrada de Sant Feliu de Guíxols, Ll. Esteva atribueix al forn de Bell-lloc diversos fragments de vidre que hi localitzà en nivells datats per ceràmiques catalanes i valencianes dels segles XIII al XV (Esteva 1978, p. 40).

—1983: En un estat de la qüestió de l'estudi del vidre català medieval Jaume Barrachina esmenta la notícia de Frothingham (Monreal-Barrachina 1983, p. 213).

—1988-1989: el mes de desembre de 1988 visita el forn Cecília Vidal, amb Ll. Esteva i Josep Escortell. Resultat d'aquesta visita és l'informe citat a la bibliografia (Vidal 1989).

—1990: Mes de gener. Es notifica al Centre d'Investigacions Arqueològiques de Girona des de l'Arxiu Municipal (Angel Jiménez) i el Museu de Sant Feliu de Guíxols l'extracció de blocs de pedra prop del forn, extraccions que en poden posar en perill la conservació. El dia 13 de gener visita el forn J.M. Llorens (C.I.A.G.), acompanyat per Josep Escortell, Néstor Sanchiz i Francesc Aicart, de Sant Feliu de Guíxols.

#### 1.1.— Els materials. La cronologia.

Segons les nostres informacions, els materials procedents del Forn de Vidre de Bell-lloc d'Aro es troben repartits entre el Museu de Sant Feliu de Guíxols (recollits per Ll. Esteva, Ll. M. Llubià i altres) i el Museu Arqueològic de Girona (procedents de la col·lecció Cama i els recollits el dia 13 de gener de 1990).

A l'informe de C. Vidal es data el forn en el segle XIII. Tenint en compte que l'únic element de datació de què es disposa actualment són les ceràmiques de verd i manganès, podríem precisar una mica més aquesta atribució.

La producció catalana de ceràmiques decorades en verd i manganès pot abarcar des de finals del segle XIII, tot i que la data inicial no es pugui



establir encara amb precisió, fins almenys el primer quart del segle XV. De fet, però, a partir del segle XIV sembla una producció en procés de regressió. D'acord amb aquestes observacions, i amb totes les reserves pertinents, ens semblaria més correcte datar el forn dins del segle XIV.

Remarquem, no obstant, que mancats d'altres fonts d'informació, datar un conjunt només a través d'alguns fragments de ceràmica és sempre arriscat, però considerem que es pot mantenir aquesta cronologia, si més no a tall d'hipòtesi a comprovar en futurs treballs.

## 2.— INFORME DE LA SITUACIÓ ACTUAL.

### 2.1.— Propietat i qualificació del terreny

Segons que ens comentaren J. Escortell i N. Sanchiz els terrenys on s'aixeca el Forn del Vidre estan considerats com a no urbanitzables a l'instrument de planejament urbanístic de l'Ajuntament de Santa Cristina d'Aro. Caldria comprovar aquest extrem amb precisió.

El propietari actual del terreny és, segons consta a l'informe de C. Vidal i ens confirmaren els dits senyors, Enric Gifre i Noguera, que viu a l'Estanyol (Bescanó, Gironès).

### 2.2.— Estat actual del Forn del Vidre.

A l'informe ja esmentat de C. Vidal es parlava de la urbanització dels voltants del forn i de l'obertura de nous camins que «involuntàriament» podrien malmetre el forn. Segons el que hem pogut comprovar, la situació és força més greu.

Situat a pocs metres d'una carretera asfaltada, és de fàcil accés en vehicle i el que podria constituir el nucli principal del conjunt — allà on excavaren Ll. Esteva i Ll. M. Llubí el 1956 — està totalment voltat de pistes a través de les quals es realitza l'extracció de blocs de pedra.

L'obertura de noves pistes, seguint el ritme de l'extracció, és constant. Pel que hem vist, tant aquestes pistes com les marques evidents de les extraccions han arribat a fregar just els murs que sobresurten del bosc d'alzina surera i del sotabosc que forma la vegetació de l'entorn. No podem assegurar fins a quin extrem el nucli principal del jaciment hagi ja sofert les conseqüències de les extraccions, però en tot cas el perill és molt greu i immediat.

Per altra banda, els forns de vidre d'aquesta època poden assolir extensions considerables. En algun cas concret ultrapassen 1 Ha de superfície. Pel que fa al de Bell-lloc, no ha estat del tot delimitat i no hi ha cap garantia que, a més de la part coneguda d'antic, no hi hagi altres restes que encara romanguin amagades per la vegetació. Aquesta circumstància, ens sembla, agreuja encara més la situació provocada pels moviments de terra o extraccions de blocs de pedra.

Des d'un altre punt de vista, hem de considerar també el perill d'espoli, cada cop més facilitat per la comoditat d'accés i ara per les extraccions a les quals ja ens hem referit. La situació del forn en una zona turística de primera línia i la proximitat d'urbanitzacions i restaurants molt freqüentats és un altre factor a prendre en consideració de cara a una protecció global i efectiva del conjunt.

## 3.— PROPOSTES DE PROTECCIÓ I POSSIBLES ACTUACIONS.

Atesa la importància del Forn de Vidre de Bell-lloc d'Aro i la seva situació actual, proposem una sèrie de mesures a curt i mig termini orientades a impedir-ne el deteriorament a què es troba sotmès actualment, evitar-ne l'espoli i facilitar-ne l'estudi complet i acurat.

### 3.1.— Mesures de protecció immediata.

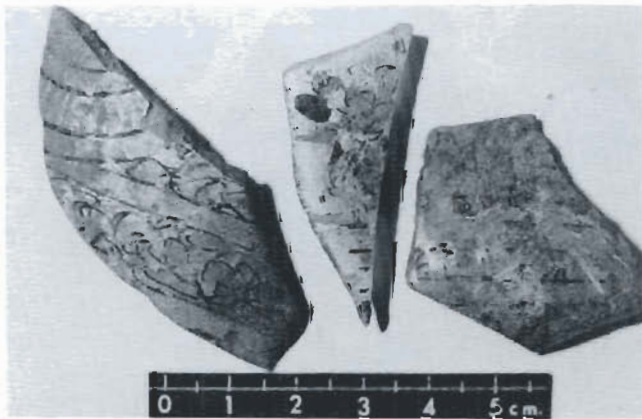
1.— Instar l'Ajuntament de Santa Cristina d'Aro per tal que, **amb caràcter d'urgència**, aturi les extraccions de blocs de pedra o qualsevol moviment de terres **en un radi mínim de 50 m al voltant del nucli central del forn**, excavat per Esteva i Llubí el 1956. Es fixa aquest entorn de protecció per evitar que les possibles parts del conjunt que hi hagi encara amagades no puguin resultar afectades.

2.— Delimitació exacta de la totalitat de l'extensió que pugui ocupar el conjunt d'instal·lacions i equipaments complementaris del Forn de Vidre.

3.— Un cop determinada la qualificació urbanística dels terrenys que ocupi la totalitat del conjunt, incloure el Forn del Vidre dins del catàleg de protecció de l'instrument de planejament urbanístic corresponent a l'Ajuntament de Santa Cristina d'Aro.

### 3.2.— Altres actuacions

1.— Un cop garantida la protecció del Forn del Vidre mitjançant la seva inclusió en el catàleg de protecció, podria considerar-se la conveniència o no de l'acció proposada per Cecília Vidal en el seu informe (Vidal 1989) consistent en la compra dels terrenys per part de l'Ajuntament o per qualsevol altra institució.





2.— Elaboració d'un programa d'excavació i estudi detallat del Forn del Vidre a començar el 1991. A més de l'innegable interès científic d'aquest treball hi hauria un objectiu secundari, consistent a evitar definitivament que actuacions incontrolades o clandestines, siguin del caire que siguin, puguin malmetre el conjunt. D'aquí que es proposi 1991 com a data d'inici del treball de camp.

Aquest programa s'hauria de plantejar de la manera més exhaustiva possible, per la qual cosa es faria indispensable una actuació pluridisciplinària. A tall d'exemple presentem l'esquema de treball seguit per a l'estudi del taller de fabricació de vidre de La Seube, a Claret (Hérault, França), datat en el segle XIV (Lambert 1982-1983) i perfectament aplicable al cas del Forn del Vidre de Bell-lloc:

- Estudi geogràfic, geològic i hidrològic.
- Estudi històric i documental.
- Excavació.
- Estudi arquitectònic, arqueològic i tecnològic dels forns i equipaments complementaris.
- Estudis sobre la producció dels forns:
  - tècniques i processos de treball
  - objectes produïts
  - objectes associats (ús quotidià dels treballadors)
- Anàlisis físico-químiques complementàries: vidres, ceràmiques, metalls.

Girona, 13 de gener de 1990

Josep M. LLORENS i RAMS

Centre d'Investigacions Arqueològiques de Girona

#### 4.— BIBLIOGRAFIA.

ESTEVA, Lluís (1953): El Forn del Vidre de Bell-lloch. *Àncora*, Nadal 1953.

ESTEVA, Lluís (1966): La nostra ceràmica. *Àncora*, 27 gener 1966.

ESTEVA, Lluís (1978): Excavació a la Porta Ferrada de Sant Feliu de Guíxols (agost del 1963). *Revista de Girona*, 82 (1978), pp. 29-40.

FROTHINGHAM, Alice W. (1963): Spanish Glass. London, Faber and Faber, 1963.

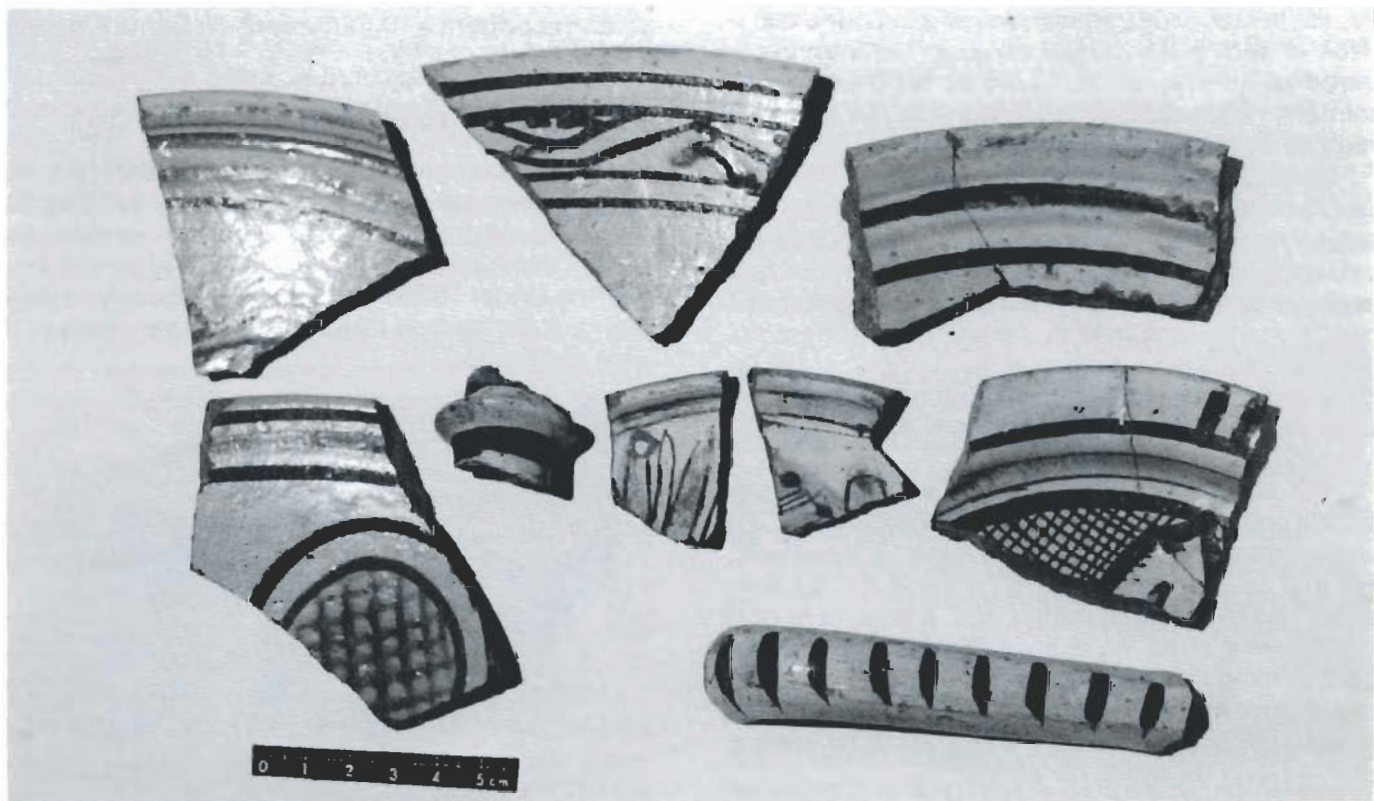
GONZALEZ HURTEBISE, Eduardo (1905) ed. 1970: Bosquejo histórico de la villa de San Feliu de Guíxols. Sant Feliu de Guíxols, Edicions Àncora, 1970.

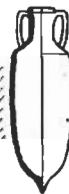
LAMBERT, Nicole (1982-1983): La verrerie médiévale forestière de La Seube à Claret (Hérault). *Archéologie en Languedoc*, 5 (1982-1983), pp. 177-244.

MONREAL, Luís; BARRACHINA, Jaume (1983): El Castell de Llinars del Vallès. Un casal noble a la Catalunya del segle XV. Col. Abat Oliba, 28. Montserrat, Publicacions de l'Abadia de Montserrat, 1983.

OLIVA, Miguel (1950): Catálogo de los vidrios del Museo Arqueológico de Gerona. *Anales del Instituto de Estudios Gerundenses*, V (1950), pp. 113-157.

VIDAL, Cecília (1989): Informe a petició del Sr. Eduard Carbonell, Director General del Patrimoni Cultural de la Generalitat de Catalunya. Text mecanografiat. 13 de gener de 1989.





# CERÀMICA CATALANA DEL S.XIV TROBADA AL FORN DEL VIDRE DE BELL-LLOC

(Santa Cristina d'Aro)

Durant molts anys aquest forn es considerà d'època romana, però quan s'hi feren unes cales i aparegué, a part de terrissa fumada i terrissa vídrada, un bon nombre de fragments ceràmics en verd i manganès, valencians i catalans, es va poder datar-lo correctament com del S.XIV<sup>(1)</sup>.

Intentarem fer una breu relació de les mostres aplegades, que es guarden al Museu Municipal de Sant Feliu de Guíxols, encara que no aportin res de nou pel que fa a la cronologia i a la tipologia. Creiem que cal donar-les a conèixer. Actualment són uns quants milers els padellassos inèdits emmagatzemats en museus i col·leccions sense que se n'hagi fet cap inventari ni cap relació. Tanmateix la seva publicació ajudaria a establir amb més precisió l'àrea de dispersió i les diferents variants decoratives.

## ORLES

N'hem trobat tres tipus diferents i molt coneguts.

- 1) Consistent en dos filets de manganès i un de verd entremig. 34 fragments.
- 2) Entre quatre filets de manganès dos pics en manganès i un en verd. Una sola mostra.
- 3) Entre quatre filets de manganès un traç doble en ziga-zaga. Els espais buits superiors estan decorats en negrenc i els inferiors en verd. 7 fragments.

## MOTIUS CENTRALS

### Vegetals

Hi ha un clar predomini de temes vegetals.

a) És la variant més abundant, i consisteix en unes fulles llargues perfilades per dues línies en negrenc i una de verda entremig, semblant a l'orla núm. 1, però acabades en punxa.

La mostra més interessant pertany al tipus anomenat «estrella de mar» amb 8 fulles disposades radialment. De cada braç surt un traç cap amunt formant un pic amb el que surt del braç contigu. En l'inter-espai hi ha un losange amb una aspa interna.

b) Un sol tros, amb l'orla núm. 1, presenta unes ratlles inclinades que possiblement pertanyin al tipus anomenat de branques de pi.

c) Consistent en unes fulles més o menys ovalades, algunes de perfil doble, amb l'interior reticulat en manganès, en verd o en verd i manganès. L'únic fragment que porta sanefa correspon també al núm. 1.

### Arquitectònics

Solament el fragment central d'un plat o ta-

llador amb part d'una torre de grans carreus perfilats amb doble línia. Els espais verticals són pintats de verd. És impossible endevinar la forma que tindria.

### Pseudo-heràldics

Només un petit bocí porta un escut en manganès sobre un fons verd difús. És un escut partit que a un costat té barres i a l'altre faixes.

### Geomètrics i indeterminats

Existeix un nombre de padellassos de difícil catalogació que englobem com a geomètrics. Presenten ratlles, pics o estrelles.

Entre ells hi ha un plat amb alternança de traços negrencs i verds que partint probablement d'una vora s'obren en forma de ventall cap a l'oposada, envaint tota la peça.

Un altre fragment central de plat mostra una banda amb arquets i espirals.

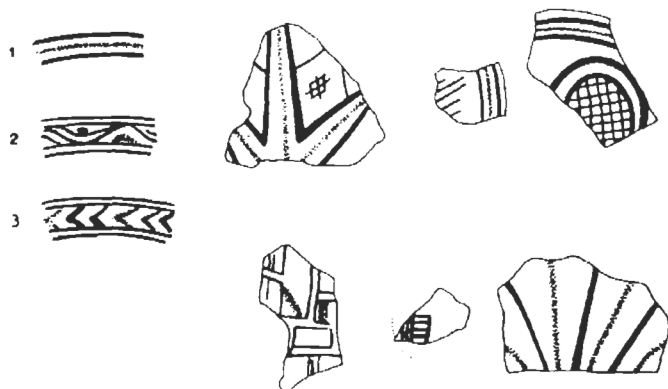
### Altres

Una nansa llarga amb tracets horitzontals i paral·lels en manganès, varis fragments sense decoració i algunes vores d'escudelles amb petites pinzellades de manganès en grups de dues o de tres.

Compartim l'opinió de Lluís Esteva que la presència d'aquesta ceràmica és accidental. No creiem que els artesans vidriers que treballaven en aquest forn, situat en un lloc feréstec i solitari, empressin per al seu ús personal aquesta ceràmica de luxe. Probablement es tractava de bocins trencats que es trobaven al fons de les sàrries que servirien per a transportar indistintament vidre o ceràmica.

J. Escortell

(1) L. Esteva: la nostra ceràmica. Àncora n.º 920.27-1-1966





## DE LA CIUTAT MEDIEVAL: Notaria i més notícies de la capella de Sant Nicolau

El pergamí núm. 20 de l'Arxiu Històric que avui dono a conèixer tracta d'un establiment o de la concessió enfitèutica d'un solar que l'abat Tomàs Sasserra féu a Nicolau Espanyol, fill de Bartomeu, escrivà o notari de Sant Feliu.

Per aquest document l'abat cedia a Nicolau el domini útil d'un pati, mitjançant el pagament d'un cànon anual de dos diners a pagar cada any per la festa de Sant Feliu, i després de donar d'entrada deu sous, moneda barcelonesa de tern.

L'atorgant, en aquest cas, era l'abat Tomàs Sasserra de qui, en un anterior Informatiu, en parlava<sup>(1)</sup>.

El beneficiari de l'esmentada cessió era Nicolau Espanyol, fill de Bartomeu, notari guixolenc.

### LA NOTARIA.

La darrera part de l'estructura documental d'aquell temps —que els tècnics anomenen *escatocol*— acabava sempre amb la subscripció notarial. Després de subscriure el document l'autor i els testimonis, ho feia el notari, qui amb la seva autorització garantia legalment i de forma pública l'acte.

Els primers pergamins del nostre Arxiu Històric varen ser redactats i subscrits per clergues.

S'ha de tenir en compte que el *saber* —també el saber escriure, i fer-ho en llatí!— era un privilegi més de l'estament feudal il·lustrat i, per tant, havien de ser monjos o preveres els qui, al principi, actuessin com a escrivans per redactar i autoritzar els instruments públics.

Als pergamins del nostre Arxiu hi trobo:

- [1] *Petrus presbiter scripsit* (1181). Trasllat del 1194.
- [2] *Petrus presbiter qui hoc scripsit* (1187).
- [3] *Arnallus subdiaconus qui hoc scripsit* (1190). (*Ermengaudus presbiter et publicus scriptor Gerunde subscribo*). (1227).
- [4] *Arnallus presbiter qui hoc scripsit* (1201).
- [5] *Petrus levita, capellanus publicusque notarius guixallensis hoc scripsit* (1227).
- [6] *Petrus levita publicusque notarius guixallensis hoc scripsit die et anno quo supra* (1231).
- [7] *S.M. Anrnaldi Bianchi presbiteri qui hoc scripsit die et anno* (1242).
- [8] *Jacobus Pedriniani hoc scripsit mandato Guilelmi capellani publici notarii guixallensis* (1258).
- [9] *Jacobus Pedriniani hoc scripsit mandato Guilelmi capellani publici notarii Guixallensis. Ego Guilelmus capellanus publicusque notarius guixallensis scribo* (1259).
- [10] *Signum Avinionis prebiteri et scriptoris jurati*

*Sancti Petri de Gallicantu, qui hoc scripsit* (1275).

[11] *Signum Batholomei Ispani publici Sancti Felicis Guixellensis notarii qui hoc scripsit et clausit die et anno prenotatis*. (1277).

Al pergamí núm.[5] del 1227 ja hi figura, doncs, el mot *notarius* públic, al costat de capellà.

El 1258 i el 1259 [8 i 9] Jaume de Pedrinyà —sense professió eclesiàstica que hi consti— escriví els documents «*per manament de Guillem, capellà i notari guixolenc*».

Sembla, doncs, que s'havia separat el fet d'escriure'n —que ho faria ja un laic— de la titularitat que encara ostentava un eclesiàstic.

I, molt abans del que Hurtebise assenyala<sup>(2)</sup>, trobem entre la documentació de Sant Feliu secularitzat el càrrec de notari. Concretament, l'any 1277 (pergamí núm.[11]) Bartomeu Espanyol, com a notari, garantia un instrument públic pel qual Sabbet<sup>(3)</sup> d'Alest de Sant Amanç constituïa la dot i legítima de la seva filla Guillelma.

I encara que a partir de llavors (1277) no tornà a exercir, com a notari públic, cap clergue, el Monestir —en la persona del seu abat— es reservà el monopoli de la notaria, i d'aquesta manera en la Baixa Edat Mitjana els notaris guixolencs hagueren d'escripturar sempre que actuaven per l'*autoritat de l'abat*.

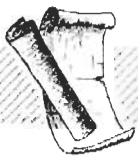
En signar-se, el 1354, la concòrdia per la qual Sant Feliu esdevindria en part vila reial —associada a la ciutat de Girona—, l'abat hi féu constar:

«*Item que la notaria del dit lloch e de ses termens sia del dit Monestir qui ara es e per temps sera e non altre puxe metre e crear notari i e notaris hun e molts. Lo qual notari puxe hage e dege fer e fassa totes cartes e testaments protestacions apellacions replicacions tudories cures actories e totes altres scriptures publiques de ques fassa carta publica. Entant quel dit notari o notaris e non altre en lo dit lloch de Sant Feliu e termens de aquell faça e fer puscha e dege totes scriptures de ques faça carta publica*».

*Item que dins lo dit lloch e termens de Sant Feliu negun notari substituit ne havent auctoritat reyal sino tensolament lo notari del dit abat no gos pusca ni dege pendre o fer neguns testaments ne cartes publiques ni les hi puxa fer fer...»<sup>(4)</sup>.*

Tot i que el notariat guixolenc depengué, doncs, del monestir, s'observa una certa tendència a fer-lo hereditari —familiar—, dit càrrec; com ho fou en el cas dels Espanyol, Bartomeu i Nicolau.

Bartomeu Espanyol n'exercí almenys des de 1277 —com he dit abans— i fins l'any 1317, data de la darrera documentació subscrita per ell i conservada en aquest Arxiu.



En la seva absència, actuava a Sant Feliu Guillem Vidal, notari públic de la vila i port reial de Palamós<sup>(5)</sup>.

Nicolau Espanyol succeí el seu pare en la notaria. El 1328 subscriu un instrument públic, i el 1337 el darrer de la secció de pergamins. Sembla, doncs, que regí la notaria poc temps.

En el testament de Ramon de Bell.lloc, *hebdomadari* de Santa Cristina d'Aro (1301), en què el seu pare actuà alhora com a notari i marmessor, Nicolau en fou un dels beneficiaris<sup>(6)</sup>. I en l'establiment, objecte del nostre comentari, ho era d'un solar que llindava amb les **cases** del seu pare.

De la qual cosa, se'n desprén que les persones que gaudien de la confiança de l'abat benedictí per poder exercir la funció notarial, assolien una posició socio-econòmica privilegiada.

A partir de 1338 Jaspert Roig succeí Nicolau Espanyol i regí la notaria guixolenc a llarg de gairebé tot el segle XIV, fins al 1391. Testimonis de la seva extensa actuació, en són els seus manuals de protocols, nombrosos, que es conserven a l'Arxiu Històric de Girona.

D'altra banda, ens consta que el notari Roig vivia i despatxava a la Plaça<sup>(7)</sup>.

Durant el segle XV la família dels Gallart acapararen la titularitat de la notaria de Sant Feliu. El 1394 el notari Raimon Gallart (Gayart) ja hi figurava com a substituït, «auctoritate domini abbatis», de Jaume Aymeric, notari públic<sup>(8)</sup>, i dos anys més tard hi constava com a titular.

Després, deixant de banda tots els substituïts, amb Raimon regentaren la notaria guixolenc Pere, Pere Fèlix, Miquel..., tots de l'ascendència Gallart.

## MÉS NOTÍCIES DE LA CAPELLA DE SANT NICOLAU.

En un anterior butlletí<sup>(9)</sup> donava una dada important pel que fa a la construcció de la capella de Sant Nicolau. El 1305 es parlava ja de l'*obra* de dita església, com a fons econòmic destinat a la seva conservació, sense excloure'n la possibilitat que la seva construcció no hagués encara finalitzat del tot.

Pel que fa a la situació de l'esmentada capella —ultra la dada referent a l'església nova o gòtica— l'emplaçament de l'immoble, objecte de l'establiment aquí comentat, penso que pot ser molt important.

El document literalment diu:

*«Establim i et donem perpetualment a tu, Nicolau Espanyol, fill de Bartomeu Espanyol escrivà de la vila de Sant Feliu de Guixols, i als teus i a qui volguessis, un solar o espai de terra nostra situat a la Mota del nostre Monestir i a tocar les cases del teu pare. Aquest solar o pati des d'antic havia estat fossat. De manera que afronta a orient amb les cases del teu pare i, en part, amb l'esglé-*

*sia de Sant Nicolau; a migdia amb les parets de l'església nova; a occident amb la Mota del Monestir i a cerç amb una paret feta allà, a l'esmentat vall, de manera que s'aguanta amb la paret de l'església de Sant Nicolau».*

Les afrontacions del solar concedit en règim d'enfiteusi a Nicolau Espanyol ens proporcionen, doncs, noves notícies.

En primer lloc, el 1317 ja es parlava de les parets de l'església nova, és a dir de les parets corresponents a l'ampliació de l'església romànica o a la construcció de la part gòtica del temple del monestir.

Aquestes parets noves eren al sud del solar. A ponent hi havia la Mota i a l'est la capella de Sant Nicolau.

De direcció NE venia una paret, feta al fossat, que s'aguantava amb la paret de l'església de Sant Nicolau.

Sant Nicolau estava, doncs, molt a prop del vall de les muralles, funció que amb aquella paret feia la riera del Monestir.

Que dita església es trobava molt a prop de la muralla, ho sabem ja per un altre pergami del 1534, quan els jurats de la vila exposaren al lleigat de la Santa Seu que era a Barcelona, Pere cardenal diaca de Santa Maria de Cosmedín, el perill que significava per a Sant Feliu la capella de Sant Nicolau: «*Extra murs d'aquella vila hi ha una capella, construïda des de fa molt temps sota la invocació de Sant Nicolau, que és tan a prop d'aquelles muralles que des d'ella [la capella] es pot fàcilment expugnar les muralles i accedir als seus habitants...*».

Per altra banda, també sabem que el fossat exterior a les muralles estava dotat, pel cantó de fora, d'una paret de dues canes d'alt<sup>(10)</sup>.

Així, doncs, respecte al solar cedit, la capella de Sant Nicolau era a sol ixent, tocant la paret del fossat de les muralles, mentre que les parets de l'església gòtica eren a migdia i a ponent hi havia el cementiri de la Mota.

Angel Jiménez  
Arxiver Municipal

(1) Jiménez, A., *De la ciutat medieval. Cementiri, hospital i capella de Sant Nicolau (1305)*. «Informatiu de l'Arxiu i Museu», núm. 3, febrer 1990.

(2) Hurtebise, E.G., *Bosquejo histórico de la villa de San Feliu de Guixols*. p. 113.

(3) *Signum Sabbati d'Alesto*, apareix a la subscripció de l'autor. Es tracta d'un nom d'origen jueu?

(4) AHMSFG, *Llibre Vermell*.

(5) AHMSFG, *Pergami [11], 1287*.

(6) AHMSFG, *Pergami [16]*.

(7) Jiménez, A., *De la ciutat medieval. La Plaça*. «Informatiu de l'Arxiu i del Museu», núm. 1, setembre 1990.

(8) Arnall, J., *Testaments de fons monacals*, «De Scriptis notariorum», p. 127. Universitat de Barcelona 1989.

(9) Marquès, J.M., *Sant Feliu de Guixols el 1602*, «Estudi General» 1, Vol. 1, p. 131.



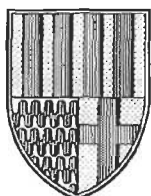
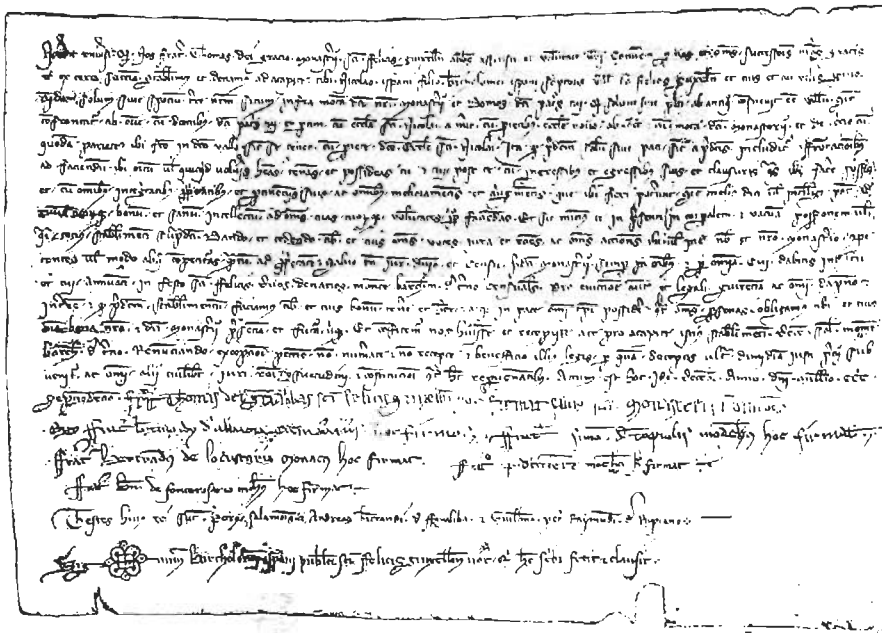
1317, desembre, 13, Sant Feliu de Guíxols. Establiment de l'abat Tomàs Sasserra a favor de Nicolau Espanyol.

AHMSFG, pergami núm. 20, 295 x 195.

Noverint universi quod Nos frater Thomas Dei gratia Monasterii Sancti Felicis Guixellensis abbas assensu et voluntate nostri conventus per nos et omnes successores nostros gratis et ex certa scientia, stabilimus et donamus ad acapite tibi Nicolao Ispani filio Bartholomei Ispani scriptoris ville Sancti Felicis Guixellensis et tuis et cui velis perpetuo quoddam solum sive spatium terre nostrum situm infra motam dicti nostri Monasterii et domos dicti patris tui. Quod solum sive pati ab antiquo consuevit esse vallum, sicut confrontatur ab oriente cum domibus dicti patris tui et partim cum ecclesia Sancti Nicolai, a meridie cum parietibus ecclesie nove, ab occidente cum Mota dicti monasterii, et de circio cum quodam pariete ibi facto in dicti vallo, sicut se tenet cum pariete dicte Ecclesie Sancti Nicolai. Ita quod predictum solum sive pati, sicut a predictis includitur affrontationibus ad faciendum ortum vel quiquid volueris, habeas, teneas et possideas tu et tuis post te cum ingressibus et egressibus suis et clausuris quas ibi facere possis, et cum omnibus integrantibus, proprietatibus et pertinentiis suis ac omnibus melioramentis et augmentis que ibi fieri potuerint sicut melius dici vel intelligi potest ad tuum tuorumque bonum et sanum intellectum ad omnes tuas tuorumque voluntates perpetuo faciendas. Et sic mitimus te in presenti in corporalem et vacuum possessionem vel quasi totius stabelimenti supradicti.

Dando et cedendo tibi et tuis omnes voces, jura et rationes, ac omnes acciones ibi vel inde nobis et nostro monasterio competentes vel modo aliquo competituras quantum ad proprietatem, salvo tamen jure, dominio et censu predicti monasterii semper in omnibus et pro omnia. Cui dabitis inde tu et tuis anuatim in festo Sancti Felicis duos denarios mo-

nete barchinone de terno censuales pro evicitione autem et legali quirentias ac omni dampno et interesse et quod predictun stabilimentum faciamus tibi et tuis bonum tenere et habere atque in pace omni tempori possidere contra omnes personas, obligamus tibi et tuis omnia bona nostra et dicti monasterii presentiam et futura ubique. Et confirmetur nos habuisse et recepisse a te pro acapite ipsius estabelimenti .decem.solidos monete barchinone de terno. Renunciando exceptioni peccunie non numerate et non recepte, et beneficio illius legis per quam deceptis ultra dimidiam justii precii subvenitur ac omni alii cuilibet juri, rationi, consuetudini et constitutioni contra hec repugnantibus. Actum est hoc idus decembri, anno domini millessimo CCC septuodecimo. Frater Thomas dei gratia abbas Santi Felicis Guixellensis hoc firmat salvo iure monasterii in omnibus. Ego frater Bertrandus de Abbacia Camerarius hoc firmo. Frater Simon de Taquelis monachus hoc firmat. Frater Bertrandus de Locustaria monachus hoc firmat. Frater P. de Torrente monachus hoc firmat. Frater Bernardus de Fonterosario monachus hoc firmat. Testes huius rei sunt Petrus Salomonis, et Andreas Bertrandi de Fanalibus et Guillelmus Petri Raymundi de Rupiano. Sig+ num Bartholomei Ispani publici Santi Felicis Guixollensis notarii, qui hoc scribi fecit et clausit.



-Servei de Publicacions i d'Arxiu de l'Ajuntament de St.F.G. Departament de Cultura -Junta del Museu Municipal

Dipòsit Legal Gi. 1.611-1989 - Gràfiques Bigas de Sant Feliu de Guíxols