

NÚM. 16 - DESEMBRE 1993



SANT FELIU DE GUÍXOLS



ARXIU I MUSEU D'HISTÒRIA DE LA CIUTAT

- La Porta Ferrada de Sant Feliu de Guíxols
Degradació i conservació
- Notícies i informacions





LA PORTA FERRADA DE SANT FELIU DE GUÍXOLS: DEGRADACIÓ I CONSERVACIÓ

Màrius Vendrell i Saz; Maite García i Vallés i
Sònia Alarcón i Parra.

Departament de Cristal·lografia i Mineralogia.
Universitat de Barcelona.

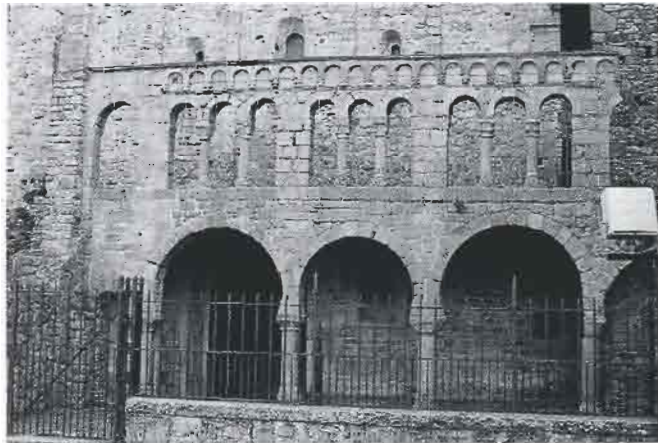


Figura 1: Vista frontal de la Porta Ferrada.

La Porta Ferrada és una de les més belles i significatives restes d'arquitectura pre-romànica de l'Empordà. El seu estat de conservació és relativament bo, tenint en compte la seva fermesa estructural que ha permès que es conservés en peü fins als nostres dies. Quant a l'estat de la pedra amb què va ser construïda podem dir, també, que és bo tot i que pateix algunes patologies que podrien, amb el temps, desenvolupar greus formes de degradació.

LA PORTA FERRADA

Localitzada en el conjunt monumental del Monestir de St. Feliu de Guíxols, a l'extrem de Ponent de la badia, sota la muntanya de St. Elm, la Porta Ferrada es troba en estat fragmentari i totalment descontextualitzat respecte de l'actual església (Figura 1). Consisteix en una paret de dos pisos paral·lela a la façana de Ponent de l'església. Es creu que corresponia a la façana d'un pòrtic o d'un edifici no religiós vinculat a les estructures monacals, que deixà de tenir sentit funcional a mig segle X. (Catalunya Romànica. Vol. VIII. L'Empordà I, 1989). Aquesta construcció és un exemple d'arquitectura culta i molt elaborada de la qual no hi ha gaires exemples a Catalunya. És, com hem dit, un dels relictos d'arquitectura pre-romànica que es conserven a l'Empordà.

Els dos pisos que la conformen no tenen la mateixa estructura. El pis inferior és format per tres arcs de ferradura sostinguts per columnes,

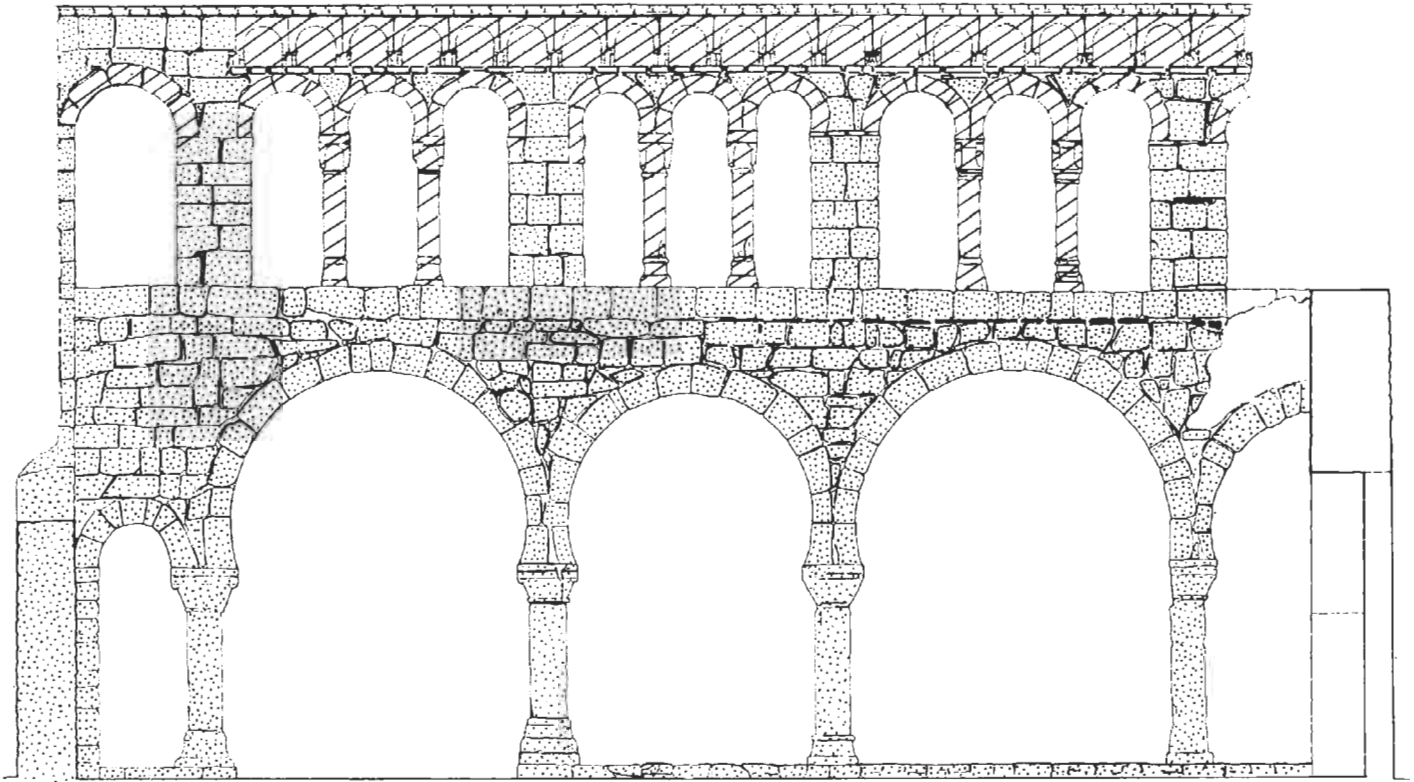
amb bases i capitells molt erosionats i de decoració simple. El pis superior es compon de finestres trifoliades que coincideixen amb els tres arcs del pis inferior. El conjunt és coronat per una línia d'arcuacions llombardes monolítiques que arrenquen de mènsules. La façana deuria haver estat més llarga tant per Migjorn com per Tramuntana, ja que es conserven part dels arcs dels extrems (Catalunya Romànica, Vol. VIII. L'Empordà I., 1989).

MATERIALS DE CONSTRUCCIÓ

En la construcció de la Porta Ferrada es varen utilitzar dos tipus de roca plutònica: granit i aplita, cada un d'ells localitzat en determinades zones de la porta, i mentre que l'aplita sembla tenir una funció més ornamental, els carreus de granit compleixen una missió estructural.

El pis superior està construït amb els dos tipus de roca: el parament està format per carreus de granit de color rosat, mentre que els arcs i les columnes de les finestres i les mènsules de les arcuacions llombardes són d'aplita. Pel que fa al pis inferior, està totalment construït amb carreus de granit rosat, tant el parament com les columnes i capitells (Figura 2). Les peces de la Porta estan, actualment, unides amb morter de cal. També s'observen reparacions més o menys recents fetes amb pòrtland, sobretot a les juntes entre les peces de les columnes, tant a les finestres del pis de dalt, com a les arcades del pis inferior. No s'observa cap resta que ens pugui indicar que la Porta Ferrada hagi estat pintada, enladrada o enguixada en algun moment de la història, encara que tenint en compte que va deixar de ser funcional al s.X, qualsevol resta d'aquest tipus hauria desaparegut completament.

El tipus de roca que formen el monument són els que conformen els relleus dels entorns de St. Feliu, i de fet, tota la Costa Brava fins a Begur. Aquest mateix granit es troba aflorant al costat mateix del Monestir, a la muntanya de St. Elm. No tenim referència de cap pedrera d'on s'hagi pogut extreure la pedra amb què està construïda la Porta Ferrada, però als voltants de St. Feliu es localitzen diversos afloraments dels quals s'ha pogut obtenir la pedra. De fet, durant l'època de construcció de la Porta Ferrada, els edificis es feien amb pedres del voltant de la seva ubicació, com hem pogut comprovar en altres. A St. Elm afloren els dos tipus de roca que apareixen formant part de la Porta Ferrada, el granit en forma de plutó, i les aplites en filons que travessen el granit.



○ GRANIT

◊ APLITA

○ MAONS

● FILITES

Figura 2: Mapa dels materials utilitzats en la construcció de la Porta Ferrada.

Aquests materials de construcció han estat caracteritzats utilitzant tècniques experimentals com la microscòpia òptica i la difracció de raigs X (DRX). A partir d'aquestes tècniques hem obtingut les següents composicions mineralògiques per als dos tipus litològics que formen la Porta (granit i aplita), a més del morter de junta de les peces i del ciment que uneix o repara alguns elements:

Granit i aplita estan compostes per quars, feldspats, biotita i piroxens. Aquests dos tipus de roca utilitzats en la construcció de la Porta Ferrada es diferencien, a més de pel color que és rosat en el cas del granit i blanc en el cas de l'apllita, per la mida de gra, més petita en l'apllita, i per la menor quantitat de biotites i piroxens que conté.

El morter és utilitzat tant en les juntes entre carreus com entre les de les peces que constitueixen els elements ornamentals. És un morter de cal amb la càrrega de sorra composta per quars i feldspat potàssic (ortosa). La procedència de l'àrid incorporat al morter és sorra d'origen fluvial. Si li haguessin afegit sorra de platja, contindria clorurs, que no és el cas, i hauria desenvolupat processos que donarien patologies que no s'han trobat a la Porta Ferrada.

En les juntes d'alguns elements ornamentals

s'ha localitzat ciment, normalment entre els capitells i les columnes, i reparant impactes o pèrdues de volum d'elements. A ull nu, el ciment és de color gris, molt poc porós i sense àrid. El fet de no contenir àrid fa que la porositat superficial sigui mínima i això comporta un augment important de la retracció. No haurien d'aparèixer en el ciment un cop fraguat les fases del pòrtland (alita, belita, etc.). El fet de trobar-les és un indicatiu que la proporció aigua/ciment va ser baixa, i la quantitat d'aigua no va ser suficient per a hidratar l'alita i la belita. Aquesta baixa proporció aigua/ciment dóna a la pasta una forta retracció que fa disminuir les seves propietats mecàniques en crear un sistema d'esquerdes que s'observen obliquament a la junta.

FORMES DE DEGRADACIÓ

No s'observa una degradació en grau elevat de la Porta Ferrada. En general, presenta un aspecte força sencer pel que fa a conservació del volum inicial de la roca. Tampoc no s'aprecien pèrdues de volum que hagin implicat moviments de l'estructura, ni la formació de fisures per sobrecàrrega estructural. L'única degradació observada és una pèrdua de material superficial per disgregació granular de la part més externa de la roca, que



provoca un arrodoniment en els elements. De fet, només gratant amb la mà, es desprenen els grans més externs de la roca.

Pel que fa referència al diferent grau de degradació segons l'orientació, s'observa que al pis inferior la pedra està més degradada per la paret que dona a l'exterior, que no pas per la interna, que es troba protegida per un sostre i per la paret de la porta de l'església, de manera que formen una lògia. Pel que fa al pis superior, la Porta no té cap tipus de protecció, la qual cosa explica el fet que no hi hagi un diferent grau de degradació entre la cara que dona a Ponent i la que dona a Llevant, presentant totes dues disgregació granular superficial. Quant al diferent grau de degradació dels dos tipus de litologia utilitzades, el granit i l'apllita, observem que és el granit el que presenta una disgregació més acusada, tant a les zones exposades com a les protegides de l'acció dels agents atmosfèrics. L'estat de conservació del morter de junta és molt bo, i no presenta pèrdua de volum important, que hauria fet trontollar l'estructura de la Porta.

A tot el conjunt de la Porta Ferrada hi ha una important colonització de líquens que recobreix, tant el granit com l'apllita, essent molt important i homogènia en les juntes entre les peces. Aquesta intensificació és deguda al caràcter porós del morter de junta entre els carreus, que reté fàcilment la humitat necessària per al desenvolupament d'aquest tipus d'organismes. (Figura 3).

CAUSES DE LA DEGRADACIÓ

En general, el tipus de degradació que s'observa en la pedra de construcció de la Porta Ferrada, és una alteració natural, de tipus químic, com la que té lloc a les mateixes roques en els afloraments. Les anàlisis realitzades sobre les mostres obtingudes de la Porta Ferrada i la seva observació detallada al microscopi electrònic, han posat de manifest la presència d'una sèrie de fases minerals, en principi alienes a les originals de les roques de construcció, i que són el resultat de l'alteració dels minerals formadors de la roca per interacció d'aquests amb l'exterior. Han patit, doncs, una evolució mineralògica per alteració química (hidròlisi) dels minerals formadors, biotita i feldspats, que han donat lloc a clorita i caolinita respectivament (Loughnan, 1969; Berner i Holdren, 1977; Keller, 1978; Robert et al., 1992). Aquesta alteració comporta un afebliment estructural de la roca per raó que les noves fases formades presenten enllaços més febles que els minerals originals. A més, aquestes transformacions comporten expansions per la cristal·lització de la nova fase mineral que creen tensions a prop de la superfície de la roca que contribueixen al seu afebliment (Figura 4). A causa de la baixa porositat dels dos

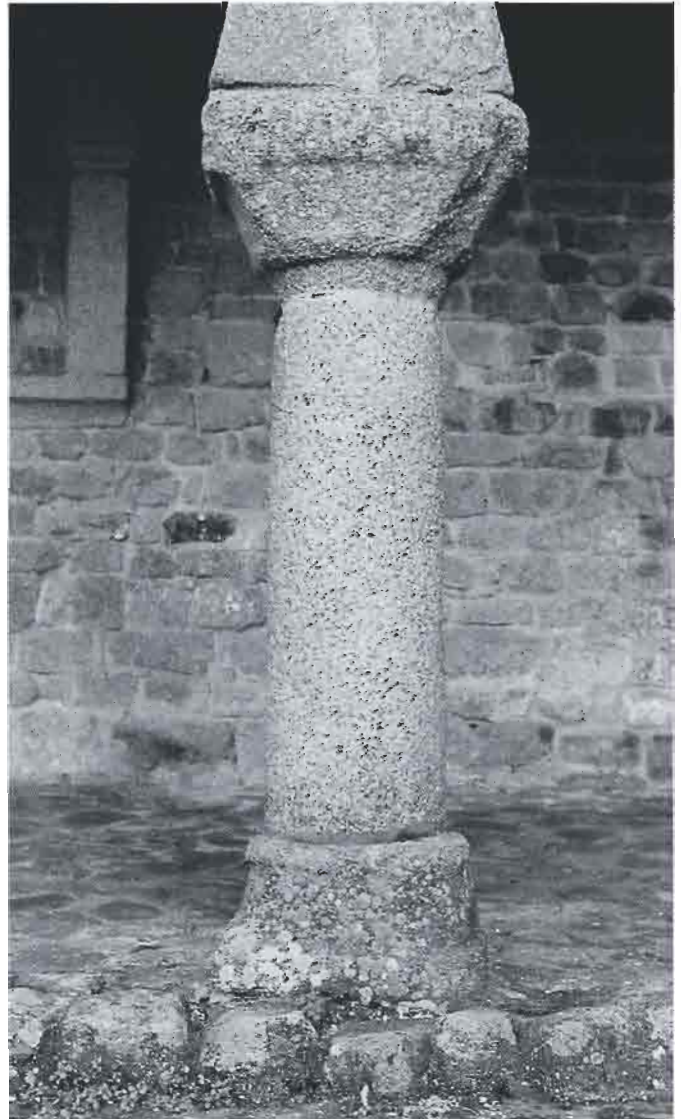


Figura 3: Columna del pis inferior en la que s'observa l'arrodoniment que presenten els elements a causa de la pèrdua de volum superficial, així com la colonització de la pedra per part de líquens.

tipus litològics que constitueixen la Porta Ferrada, les transformacions minerals no es donen en profunditat, per la qual cosa l'afebliment és només superficial. La conseqüència d'aquest afebliment que es pot apreciar a la roca és la seva disgregació superficial que es dona tant en el granit com en l'apllita.

Unes altres fases minerals trobades en les anàlisis de les mostres de la Porta Ferrada i alienes a la roca són el guix i els oxalats càlcics. Els oxalats són fases d'evolució química producte del metabolisme de microorganismes colonitzadors de la superfície de la pedra. Aquests microorganismes necessiten un substrat carbonatat que els proporcioni calci perquè cristal·litzin els oxalats càlcics a partir dels àcids oxàlics que generen en el seu metabolisme (Del Monte et al., 1987; Gorgoni



et al., 1992). En el cas de la Porta Ferrada, l'origen del calci que ha reaccionat per a formar els oxalats no són ni el granit ni l'apllita, sinó el morter de junta. Aquest calci és transportat en solució, en forma de bicarbonat, i probablement també arrossegat en suspensió, des del morter cap a les pedres en què hi ha instal·lada la colònia (Figura 5). Una altra font de calci és la pols atmosfèrica que conté, en suspensió, gran quantitat de partícules carbonatades (Del Monte i Sabbioni, 1986). Respecte al guix, que apareix exclusivament en la superfície de l'apllita de l'interior dels arcs del pis superior, el seu origen no és la reacció química amb el substrat, fenomen típic d'alteració en roques carbonatades situades en un ambient pol·lucionat, ja que aquest no és carbonatat. El seu origen es pot deure a acumulacions sobre la superfície de la pedra de guix contingut en la pols atmosfèrica, o de carbonats d'aquesta pols que s'hagin sulfatat per interacció química amb el SO_2 atmosfèric (Camuffo, 1984; Del Monte i Sabbioni, 1986). D'altra banda, també l'acció metabòlica de microorganismes pot donar lloc a la cristallització de guix sobre substrats no carbonatats (Winkler, 1973; Arnould, 1988). Però, la localització tan puntual del guix en les zones de la Porta Ferrada protegides de la pluja i de l'escolament, ens fa pensar que l'origen del guix sigui una manipulació humana. Pensem que, en algun moment de la seva història, la Porta Ferrada va estar pintada o enguixada. Amb el pas del temps la pluja i la humitat han dissolt el guix que la cobria, però aquest ha restat a les zones més protegides, als interiors dels arcs, on encara se'n troben restes. Aquesta sal, si es posa en solució i circula per la pedra, penetra pels seus porus i fisures on pot cristallitzar i créixer. Aquests processos provoquen tensions en la roca que col·laboren en la seva disgregació mecànica ja iniciada per l'alteració química dels seus minerals formadors (Evans, 1969).

Tant l'alteració química dels minerals silicatats (biotita i feldspats), com la cristallització d'oxalats càlcics a costa o no del substrat, necessiten la presència de l'aigua, per la qual raó podem concloure que aquesta actua, en la Porta Ferrada, com a vehicle i agent de la degradació.

Un altre tipus de degradació que pateix la Porta Ferrada és de tipus mecànic i és induïda per l'acció dels filaments dels líquens que penetren en la roca per alguna fractura o punt feble, disgregant-ne la part més superficial (Figura 6).

El fet que el granit estigui més afectat que l'apllita pels processos degradatius, l'hem atribuït a la seva més alta porositat prop de la superfície, induïda pels processos d'alteració química dels minerals formadors que s'inicia per les vores de gra i plans de macla, i que fa que la seva estructura sigui cada cop més accessible a l'aigua i als peus dels microorganismes, que en l'apllita. Aquesta diferència és explicable per la major abundància de miques que conté el granit, que s'alteren més ràpidament.

El morter utilitzat en les juntes no presenta un elevat grau d'alteració. El seu bon estat de conservació és degut a la protecció que la capa de matèria orgànica que s'acumula en la seva superfície li proporciona, en actuar com a hidrofugant. A més, que l'àrid sigui d'origen fluvial i no marí, evita que circulin clorurs que tindrien un elevat efecte degradatiu sobre els morters, i sobre tota la Porta Ferrada.

No s'ha observat una acció del mar sobre la Porta. En quedar arrecerada de la brisa marina pel Monestir, aquesta no exerceix el seu paper de transportadora de sals que precipitarien en la superfície de la roca. Tampoc no s'hi observa una agressió forta per part dels contaminants atmosfèrics. En qualsevol cas, Sant Feliu de Guíxols no és una població amb un índex de contaminació elevat.

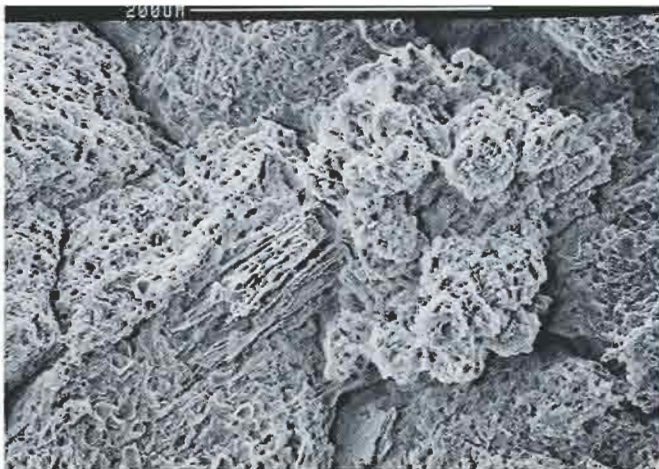


Figura 4: Fotografia de l'aspecte que presenta, al microscopi electrònic, una biotita que ha patit expansió dels seus plans d'exfoliació per raó de la meteorització.



Figura 5: Imatge que presenten al microscopi electrònic els filaments de líquens que colonitzen la pedra, i els petits cristalls d'oxalats de calci associats a l'activitat d'aquests organismes.



Figura 6: Visió al microscopi òptic de la pàtina de matèria orgànica que recobreix parcialment la pedra i que produeix la disgregació de la pedra en penetrar, com s'observa a la fotografia, per les interfases minerals. A la banda inferior esquerra de la fotografia s'observa també l'expansió que presenten els plans d'exfoliació de les biotites superficials en patir hidròlisi.

PROPOSTES DE CONSERVACIÓ

L'experiència dels autors d'aquest treball, ens porta a plantejar les recomanacions de conservació amb un criteri de mínima intervenció sobre el monument, alhora que evitar, fins allà on sigui possible, les actuacions de restauració que impliquin tractaments amb productes químics aliens a la roca. Per tant, les actuacions proposades aniran més en la línia de minimitzar les causes que acceleren la degradació, que no pas en la protecció de la roca. En realitat es pretén aturar els processos per mitjans poc intervencionistes.

Com hem vist, l'agent meteoritzador i causant de la degradació que pateix la pedra amb la que es va construir la Porta Ferrada és l'aigua. Aquesta provoca l'alteració, per hidròlisi, dels minerals silicatats que formen les roques que, alhora provoca la desestabilització superficial de la pedra. La manera més fàcil d'evitar la presència d'aigua és impedir que aquesta circuli pels elements que formen la Porta: per tant, el cobriment d'aquesta amb alguna solució arquitectònica que no alteri l'estètica ni la lectura del monument sembla una solució aconsellable. D'altra banda, atès que la Porta està absolutament descontextualitzada, la incorporació d'algun element constructiu nou no ha de negar-se d'antuvi.

En qualsevol cas, un cop eliminada la incidència de l'aigua directa de la pluja, queda la presència d'humitat ambiental, i si es vol evitar absolutament aquesta amb algun tipus de capa protectora cal eliminar prèviament la capa alterada de roca. Amb això evitem que els minerals d'alteració (argiles) segueixin absorbint aigua i provocant tensions que

afebleixen la superfície. Aquesta capa s'elimina fàcilment, ja que està molt despresada de la roca, per abrasió amb un raspall de pues no metàl·liques i en sec. Una solució possible seria la protecció de la superfície de la pedra amb un producte hidrofugant que aturi la penetració d'humitat en la pedra, i per tant, la seva alteració. Els tractaments hidrofugants requereixen un seguiment del seu estat, així com de l'estat d'alteració de la roca, i una renovació de la capa hidròfuga cada cert període de temps, que varia entre 3 i 7 anys.

AGRAÏMENTS

Aquest estudi ha estat finançat pel Departament de Cultura de la Generalitat de Catalunya.

Agraïm la cessió de l'alçat original de la Porta Ferrada a Joan Albert Adell.

REFERÈNCIES

- Arnould, M., (1988): Altération bactérienne des pierres calcaires. *The Engineering Geology of Ancient Works. Monuments and Historical Sites*. Marinós & Koukis Ed. v.2:819-823.
- Berner, R.A., Holdren, G.R., (1977): Mechanism of feldspar weathering: some observational evidence. *Geology*. 5:369-372.
- Camuffo, D., (1984): Condensation-evaporation cycles in pore and capillary systems according to the Kelvin model. *Water Air and Soil Pollution*. 21:151-159.
- Catalunya Romànica, (1989): *L'Empordà I*, Vol. VIII. Enciclopèdia catalana. Generalitat de Catalunya.
- Del Monte, C., Sabbioni, C., (1986): Chemical and biological weathering of an historical building: Reggio Emilia Cathedral. *The Science of the Total Environment*. 50:165-182.
- Del Monte, C., Sabbioni, C., Zappia, G., (1987): The origin of calcium oxalates on historical buildings monuments and natural outcrops. *The Science of the Total Environment* 67:17-39.
- Evans, I.S., (1969): Salt crystallization and rock weathering: a review. *Rev. Géomorph. dyn* 19:153-177.
- Gorgoni, C., Lazzarini, L., Salvadori, O., (1992): Minerogeochemical transformations induced by lichens in the biocalcarene of the Selinuntine monuments. *7th. International Congress on deterioration and conservation of stone*. Lisboa, v.1:531-540.
- Keller, W.D., (1978): Kaolinitization of feldspar as displayed in scanning electron micrographs. *Geology*. 6:184-188.
- Loughnan, F.C., (1969): *Chemical weathering of the silicate minerals*. Elsevier, New York.
- Robert, M., Verges-Belmin, V., Jaunet, A.M., Hervio, M., Bromlet, P.H., (1992): Mise en évidence de deux microsystemes d'altérations (chimique et physique) dans les monuments en granite (Bretagne). *7th. International Congress on deterioration and conservation of stone*. Lisboa, v.1:129-138.
- Winkler, E.M., (1973): *Stone properties. Durability in Man's Environment*. Springer-Verlag Wien.N.V.



PASCUAL I BAGUER, MIQUEL (Sant Feliu de Guíxols 1850-l'Havana 1922?). Arquitecte emigrat a l'Havana.

Acabava tot just de redactar una petita biografia de Pere Pascual i Baguer (1848-1926) per a un llibre sobre les personalitats que participaren en les Bases de Manresa -que aviat es publicarà-, quan ens arriben de Cuba i de Barcelona respectivament unes preguntes sobre el seu germà Miquel.

Aquestes ratlles a l'Informatiu de l'Arxiu i del Museu serviran de resposta a les institucions que en demanen informació.

Com era d'esperar, el *Diccionari dels catalans a Amèrica* fet per la Comissió Amèrica i Catalunya (1992) de la Generalitat, no en diu res, com tampoc no diu res de tants altres guixolencs emigrats a Amèrica, més de dos mil. Cèsar Yáñez ha escrit un excel·lent llibret sobre aquest tema, *Sortir de casa per anar a casa. Comerç, navegació i estratègies familiars en l'emigració de Sant Feliu de Guíxols a Amèrica, en el s. XIX*, dins la col·lecció: *Estudis guixolencs*, 1992.

Miquel Pascual i Baguer era el germà petit de la família Pascual, nascut el 1850. En Pere era l'hereu. El pare dels dos nois, d'Enrica, - la mare del nostre Gaziell (Agustí Calvet i Pascual), - i de Maria era Josep Pascual i Molins, el mestre d'obres més important aleshores a Sant Feliu.

Pere obtingué el títol de mestre d'obres a Barcelona el 1868, i com a hereu continuà la tasca del seu pare de forma excepcional.

Miquel també estudià a Barcelona. Tenim constància documental que ho va fer entre 1869 i 1871, i que obtingué el mateix títol del seu germà, equivalent al d'arquitecte.

Com solia passar llavors, els qui no eren hereus havien de campar-se-les com podien. Doncs, bé, Miquel en acabar els estudis emigrà cap a Cuba. Aquesta elecció probablement li va ser fàcil perquè el seu oncle Pere Pascual i Molins també ho havia fet molt temps abans, concretament a Matanzas.

Així, doncs, Miquel Pascual i Baguer s'establí a l'Havana com a arquitecte. Allí es casà amb Teresa i tingué fills. Coneixem la Sílvia, Carme?, Sarah i Lília.

Professionalment intervingué en la restauració de la catedral de l'Havana i construí l'antiga ermita dels catalans (avui enderrocada), segons Gaziell. Fou, a més, l'autor de la finca Vigia San Fco. de Paula (1887), on visqué E. Hemmingway de 1939 a 1960.

Tot fa pensar que a Sant Feliu vingué poc. El seu nebot escriu que retornà, potser el 1892, quan el seu germà Pere, -qui, a més de ser un gran

arquitecte, va ser un personatge molt polèmic pel seu caràcter, i en tant que polític nacionalista i clerical, jutge de pau- va ser objecte d'un atemptat anarquista.

La correspondència, però, va ser contínua, entre els dos germans, entre l'Havana i Sant Feliu, llevat dels anys de la guerra (1898).

Més tard, al llarg dels anys 1921 i 1922, Miquel escrivia al seu germà Pere tot sovint, parlant de les seves malalties i dels estudis de les seves filles; i demanant alhora notícies dels seus nebots Agustí (Gaziell) i Enric (el famós químic i publicista) i de llurs pares, matrimoni malavingut.

Ara com ara, desconeixem la data de la seva mort. Tanmateix, a Cuba, uns amics d'allà -amb qui fem intercanvi de publicacions- ens en busquen més dades, que podríem publicar més endavant.

Àngel Jiménez

Habana 28 Agosto de 1922

S. Pedro Pascual

San Feliu de Guíxols

Excellentísimo hermano,

Recibí tu dos gratas cartas del 8 y 23 de Julio último, la primera junto con otras dos, una de ellas de nuestra querida hermana María y la otra de nuestra estimada hermana Encarnación. Las agradezco mucho acompañadas de otra de tu estimada hija Carmelita, y a la de despedida tengo por sí contenta hoy.

Al día siguiente de haber recibido tu atenta del 9 de Julio recibí una larga carta del amigo Hermano Esteban y el día 20 del actual y las pocas días después de la visita alabidos vino a darme las buenas nuevas que aquel mundo del tío que solo para Juan-terramas que se dice donde está detenido, me dio la carta tuya y le dirigiste para que me avisara de ella, pues está muy entristecido con que le hegi contactado y se ve que está muy triste por los efectos y que te tiene grande ansiedad y cariño.

No sé si este correo podrá servirte de momento y prometo por

1922
Havana
Cataluña
Comuna de Guíxols
S. Pedro Pascual,
Maestro de Obras, San Lorenzo 18
San Feliu de Guíxols

Me quedo con la esperanza de poder volver pronto a casa y en particular con la de mi querido hermano que tanto me quiere
Miquel



MATERIAL PALEOLÍTIC DE LA SELVA

Continuen essent interessants les troballes (encara que esporàdiques) que es produeixen en el complex paleolític de la comarca de la Selva. En articles anteriors⁽¹⁾ hem donat breus apunts sobre el tema i esperem donar-ne més mentre esperem un estudi aprofundit, potser una tesi doctoral, que ordeni i analitzi la gran quantitat de material que han generat els jaciments paleolítics de la Selva.

Els tres objectes que ressenyarem tant per la matèria com per la tècnica són peces-útils manipulats per l'home. Totes van ser trobades en superfície en el mateix indret: dues molt a prop entre elles (15-20 metres) i l'altra dispersa amb gran varietat de còdols i terra. Cal recordar que els jaciments de la Selva abarquen camps de conreu sencers.

El jaciment d'on provenen els tres útils és conegut com "Els Avellaners" i va ser estudiat en un treball de percentatges comparatius realitzat per Rafael Mora⁽²⁾.

La descripció dels tres objectes de sílex és la següent:

Fig.1: Punta de sageta amb lleugeres aletes i ample peduncle en relació amb la seva llargada. Tallada totalment amb tècnica bifacial, d'esclatament envaint per pressió i microretocs des de la punta fins a la base de les aletes. El sílex és de color lletós.

La Selva ha donat peces semblants que poden ser associades a diferents cultures. Per tant, la tècnica a pressió utilitzada en el Solutrià també s'observa en sagetes trobades en contextos calcolítics, la qual cosa fa incerta la seva cronologia.

Fig.2: Punta molt aguda obtinguda amb tècnica de retoc abrupte per esclafament a un lateral, produint així el seu dors. L'altre lateral solament està retocat en una quarta part del punt distal aguditzant així la punta. La part proximal, on l'objecte ha estat fracturat, va ser feta per truncadura de flexió segons l'empremta de xarnera. La part ventral, sense retoc, ens encaixa l'útil dins dels complexos tècnics del châtelperronià-aurinyacià-gravetià. El sílex és

patinat amb color lletós i la seva conservació és bona.

Fig.3: Burí doble sobre nucli de desbastació on dues zones defineixen clarament la seva utilitat per l'acció de colpeig per obtenir arestes fortes i dures. L'eina és de sílex de patina lletosa.

El burí té una llarga durada des de la seva aparició aurinyaciana fins l'epipaleolític, moment en què es manifesta amb percentatges importants.

Néstor Sanchiz

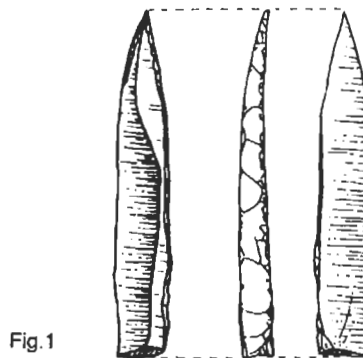


Fig.1



Fig.2

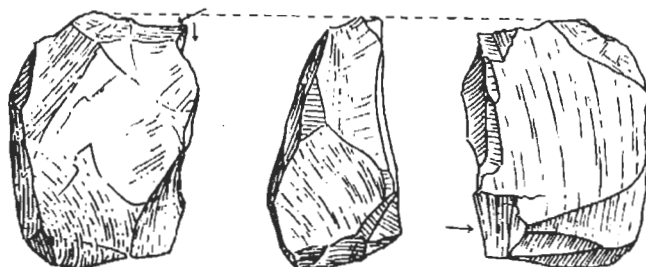


Fig.3

(1) N.SANCHIZ, "La Indústria Paleolítica de la Comarca de la Selva" dins *El Paleolític a les Comarques de Girona*, Girona, 1976, pp.82-89.
N.SANCHIZ, "Algunes consideracions sobre les indústries paleolítiques de La Selva", *Butlletí de l'Associació Arqueològica de Girona*, núm.4, 1981.
N.SANCHIZ, "Nou material elaborat amb sílex que passa a formar part del fons del nostre museu", *Informatiu de l'Arxiu i Museu de Sant Feliu de Guíxols*, núm.1, setembre de 1989, p.3.

(2) R.MORA, *Estudio tecnológico de los complejos líticos al aire libre de la comarca de La Selva (Avellaners y Diable Coix) y comparación con l'Arbreda H-43 (Serinyà)*, Departamento de Prehistoria y Historia Antigua, Universidad de Barcelona.



DARRERES DONACIONS INGRESSADES A L'ARXIU I AL MUSEU

- Amanda Tixé: exemplars de diaris locals (*El Faro, Ciutat Nova, L'Avi Muné, La Costa Brava*), catalans (*El Poble Català, La Veu de Catalunya*) i altres (*L'Atlàntida, Joventut Catalana, Blanco y Negro, Siglo XX, La Rondalla del dijous, Pulgarcito, Sigronet, TBO*) dels anys 1892-1932.
- Benet Julià: llibres de l'autor i articles sobre medicina i Sant Feliu el s. XVIII.
- M. Esperança Gispert, de Barcelona: 1 fotografia emmarcada de Ferran Gispert Romaguera: "Parte de los naufragos del vapor-correo Alfonso XII", 13-II-1885.
- Centre de Documentació del Col·legi d'Arquitectes de Catalunya, demarcació de Girona: exemplars del setmanari local *Àncora* dels anys 1973-1992.
- Família Sampere, Barcelona: una fotografia pintada de vista general de la platja de Sant Feliu, principis s. XX.
- Joan Torrent Fàbregas: *Epistolari de Jacint*

- Verdaguer*, vol. XI, de l'autor i Josep M. Casacuberta.
- Carme Caula i Carme Torres: 1 fotografia antiga emmarcada, 3 postals i fulls parroquials. Una màquina de fer calats i diversos atuells de vidre i útils de consum.
- Emili Noll i Garriga: Una àmfora romana (vegeu-ne la notícia).
- Nou Casino La Constància: Una màquina d'escriure "Underword" i un telèfon de manivela "Kellogg".
- Mas Viñolas: Una eina d'aixecar carros.
- Tintoreria Cerqueda: Diversos estris d'aram de fer tints.
- Joan Soler i Albertí: Una maqueta del llagut "Brígida".
- Anònim: Un comptador de gas antic.
- Marnix Garriga i Wijmeersch: Un pivot d'àmfora i un fragment de vidre.

DONACIÓ D'UN LLAGUT DE SARDINALS EN MINIATURA



Joan Soler i Albertí ha fet donació al Museu d'un llagut de sardinals en miniatura. Es tracta d'una reproducció molt aproximada de l'embarcació "Brígida" construïda el 1911 pel mestre d'aixa Ricard Esteva i propietat de Llibori Bargeli, qui també era el patró, conegut amb el sobrenom d'"es Pilot".

EXCURSIÓ A VIC I A SANT PERE DE CASSERRES

El 12 d'octubre el Museu va organitzar una excursió a Vic i al monestir de Sant Pere de Casserres. Al matí es visità el temple romà, el Museu Episcopal i la Catedral de Vic. Després d'agafar forces al restaurant Fussimanya de Tavèrnoles es dugué a terme la visita a l'interessant monestir abandonat de Sant Pere de Casserres des del Parador de Sau. Van ser gairebé set quilòmetres i mig de caminada (anada i tornada) per paratges agrestes que tingueren com a punt culminant les restes del cenobi.

Ja de fosc iniciarem la tornada cap a Sant Feliu.





UNA INTERESSANT ÀMFORA DE PROCEDÈNCIA SUBMARINA DONADA AL MUSEU D'HISTÒRIA DE LA CIUTAT

El passat 31 d'agost el pescador guixolenc Emili Noll i Garriga va donar al Museu les restes d'una àmfora que va quedar enganxada en una de les peces de la seva embarcació.



Segons ens contà el Sr.Noll l'àmfora va ser pescada davant del Cap de Tossa, a unes 4 o 5 milles de la costa i a uns 70 m de fondària.

L'exemplar conserva, en bon estat, la boca, el coll, les nanses, l'espatlla i l'arrencament de la panxa.

L'alçada màxima conservada és d'uns 55 cm i l'amplada 28 cm. La boca té un diàmetre exterior de 19 cm i es caracteritza per un llavi obert,

arrodonit, amb un solc estret a la part inferior. El coll, més estret que la boca, dona pas a una espatlla ben marcada. Les nanses són bífides, d'una sola peça amb un solc al mig, i tenen una llargada de 22 cm. L'argila amb què fou fabricada és de color roig intens amb desgredant de punts petits i mitjans de color blanc. No hem observat cap marca de terrisseria.

Per les seves característiques, ací breument esmentades, ens trobem davant d'una àmfora per al transport de vi del tipus Dressel 2/4, fabricada en un taller de la Tarraconense.

Un exemplar molt similar el trobem al derelict de Grand Rouveau(França) datat a mitjans del s.I d.C. Es tracta d'un recipient(M.Corsi-Sciallano i B.Liou,p.50, fig.36,r.3) de 102 cm d'alçada que podia encabir 27 litres de vi i tenia un pes de 15'5 kg.

Recordem que a la nostra comarca també hi havia importants centres productors d'aquests envasos(per exemple, els forns de Platja d'Aro,Palamós i Llafranc) que van tenir una ampla difusió durant el s.I d.C.

Finalment, assenyalarem que al Museu d'Història de la Ciutat hi ha una altra àmfora del tipus Dressel 2/4(núm. d'inventari 179) que va ser recuperada a tres milles a l'est de Tossa per la barca "Villa- Mar"(Pascual i Esteva,p.290 núm.11 i fig.13) per tant en el mateix sector que l'àmfora donada pel Sr. Noll. No es pot assegurar que ambdós envasos pertanyin a un mateix derelict per bé que tampoc podem descartar-ho donat que són fabricats a la Tarraconense.

BIBLIOGRAFIA

R.PASCUAL i LL.ESTEVA, "Materiales de procedencia submarina depositados en el Museo Municipal de Sant Feliu de Guíxols", *Anales del Instituto de Estudios Gerundenses*, 1961-1962,pp.281-292.

M.CORSI-SCIALLANO i B.LIOU, *Les épaves de Tarraconaise à chargement d'amphores Dressel 2-4*, Archeonautica, núm.5,1985.

J.TREMOLEDA, "La producció del forn de Palamós(Baix Empordà)", *Actes del I Col.loqui d'Arqueologia Romana, Badalona, 1985, 1987*, pp.210-216.

Francesc Aicart i Hereu



LA CREU DE SANT ELM

Ha estat restaurada i restituïda al seu lloc pel servei de restauració del Museu d'Història de la Ciutat el Crist i altres formes trencades i mutilades de la creu emplaçada a l'últim revolt del camí de l'ermita de Sant Elm que van ser portades al Museu per tal que fossin conservades i restaurades.

La peça presentava el cap trencat, el rostre mutilat, les cames trencades en tres blocs, el braç esquerre en dues peces, al braç dret li faltava mig avant-braç, tot això afegit a diferents cops. Completava el conjunt el rostre trencat d'una Verge, un cos d'àngel sense braços ni cames i altres fragments (Fotografia 1).

El criteri que es va seguir en la restauració venia donat per l'estat de la peça i el material a tractar, roca ígnia amb un grau de duresa baixa, òptima per a ser treballada. L'enganxament dels elements trencats es va fer amb productes de polièsters adequats per la pedra. Prèviament s'havia foradat la pedra per tal d'introduir-hi una petita vara o espàrrec metàl·lic d'acer inoxidable per donar consistència a les parts unides.

Les parts absents, com un dels braços i el rostre del Crist, varen ser modelats de nou amb resines i tractats amb capes de sorra per tal de dissimular el que s'ha fet de nou.

L'aspecte del conjunt, una vegada tornat a muntar, és acceptable. Només queda una actuació posterior al rostre dels àngels afectats que actualment són insinuats. Caldria aixecar un motlle de silicona o alginats i amb una lleugera capa de polièster traspasar l'empremta als altres àngels (un decapitat i l'altre sense cara) de manera que quedés el conjunt més unificat. També caldria refer el peu d'un dels àngels.

Fins aquí la ressenya del que fou la restauració i restitució. Malauradament, cal esmentar que tot el que s'ha fet no ha servit de res, tota vegada que tenim a los nostres dependències el problema inicial agreujat ara per la destrossa que el cos del Crist i altres elements han sofert car la comparació de les fotografies és prou aclaridora de les intencions dels que ho portaren a cap.

Néstor Sanchiz i Guerrero





SANT FELIU - MALLORCA (S. XV-XVI)

1456, 11 agost.- Pere Botet, habitador de la vila de Sant Feliu de Guíxols, un dels jurats i procurador de l'Almoïna de l'església instituïda per Pere Bisbal difunt, doctor en lleis, nomena procuradors substituïts Galceran Gener cavaller i Guillem Gifreu. (ARM Joan Falcó F-104 f.86)

1466, 19 maig.- Beatriu Carbonella que també és anomenada Isabel Carbonella de la ciutat de València, ara habitadora de la Ciutat de Mallorca, reconeix deure a Joan Gifre mariner de la vila de Sant Feliu 50 lliures per 9 ducats venecians pagades a Càller pel seu rescat quan hi era presa. (ARM Joan Castell C-143 f. 25).

24 maig.- Isabel Carbonella de València i Isabel Carbonella viuda d'Antoni Carbonell, mare de dita Isabel, ara residents de Mallorca, reconeixen deure a Jaume Ferrandez, mercader valencià 28 florins i mig d'or fi prestats i que han estat entregats a Joan Gifre mariner de la vila de Sant Feliu.

-Joan Gifre, mariner de la vila de Sant Feliu, ara habitador de Mallorca, nomena procurador Pere Miquel, mercader de Mallorca, perquè reclami deutes. (Id f. 27v.)

1481, 12 desembre.- Pere Pla mariner oriünd de Lloret del Principat de Catalunya, atenent que el seu pare Bartomeu Pla ha mort sense fer testament, renuncia la part de l'herència que li toca a favor del seu germà Bartomeu Pla. (ARM Mateu Moranta M-586 f.105v)

1502, 2 juliol.- Bartomeu Benvengut mariner de la vila de Blanes, Principat de Catalunya, ara habitador de la Ciutat de Mallorca, procurador de Francesc Gispert mariner de la vila de Palamós, reconeix que Gabriel Perpinyà, mercader de Mallorca, ha pagat 110 lliures degudes. (ARM Bernat Far-Llorenç Sabater S-884 f.67).

1503, 25 juny.- Pere Roca, mercader de Catalunya, procurador de Felip Ponç del lloc de Sant Feliu i d'Antoni Ferrer mercader, substitueix la procuradoria a favor de Francesc Milià notari. (ARM Joan Porquer P-399 f.65).

1505, 10 juliol.- Jeroni Vilasalar, de Catalunya, de la vila de Sant Feliu, es col.loca amb Francesc Garbí, pescador de Mallorca, per servir-lo durant 2 anys, alimentat, i al final rebrà 8 lliures. (ARM Bartomeu Trobat T-428 f.66).

1508, 9 desembre.- Joan Ribes mariner de la vila de Sant Feliu de Guíxols, procurador de Francesc Sellarés, mercader de dita vila, reconeix que Francesc Miquel, mercader i procurador de l'Almoïna de Sant Feliu, deu 54 lliures. (ARM Rafel Mascaró M-695 f.48v).

1511, 28 febrer.- Joan Gifre àlies Roquer, mariner i patró de barca de Sant Feliu de Guíxols del Principat de Catalunya, en nom dels jurats i consellers de la vila, reconeix haver rebut de Francesc Miquel mercader arrencador dels censals i rendes de l'Almoïna de la vila, 40 lliures mallorquines. (ARM Gabriel Sampol S-1.068 f.6).

1512, 1 febrer.- Joan Torres, mercader de Sant Feliu de Guíxols del Principat de Catalunya o de l'Episcopat de Girona, en nom dels jurats de la vila reconeix haver rebut de Joan Miquel prevere i Francesc Miquel mercader,

germans, 28 lliures mallorquines pertanyents a l'Almoïna. (f.26).

1514, 27 juliol.- Pere Andreu, de la vila de Lloret del Principat de Catalunya, ara resident a Mallorca, patró de caravel.la ara estant ancorada al port de Mallorca, nomena procurador Pere Cerdà, mercader, el seu oncle, perquè intervengui en la qüestió que té amb Silvestre Centurió, mercader genovès. (ARM Joan Falcó F-117 f.1).

1516, 13 març.- Joan Burgues de Mallorca senyor de la baronia de Sant Feliu superior i Sant Feliu inferior, del Principat de Catalunya, nomena procurador Galceran Oliver cavaller de la ciutat de Barcelona, perquè reclami censals i qualsevol rèdits deguts per qualsevol persones en el Principat de Catalunya i també per reclamar la moneda deguda per les taules o bancs de qualsevol Universitat. (ARM Mateu Moranta M-602 f. 27).

1517, 26 febrer.- Fra Antoni Ferrer monjo de Sant Feliu de Guíxols, nomena procurador Nicolau Tomàs notari perquè porti les causes referents a l'Abat de Sant Feliu. 23 octubre.- El mateix, nomena procurador Miquel Company mercader perquè reclami deutes. (ARM Pere Moranta M-772 f.7v i 2.).

1517, 3 octubre.- Fra Antoni Ferrer monjo del monestir de la vila de Sant Feliu de Guíxols, orde de Sant Benet, diòcesi de Girona, sabent que l'escrivania i notaria que l'Abat té a Mallorca és vacant, ara la concedeix al discret Bartomeu Company escrivà, perpètuament, a cens anual de 20 sous. Entregarà a l'Abat les escriptures. Ha pagat per entrada 5 sous. No podrà segregar ni dividir aquesta escrivania. (ARM Gabriel Sampol S-1.070 f.45).

1524, 10 març.- Joan Gros de Lloret del Principat de Catalunya, senyor i patró d'un navili anomenat Santa Crestina surt en el moll de Mallorca, lloga a Salvador Margues barceloní, Cristòfol Margues paraire, Macià Oliver i Benet Panadès paraires aquest navili amb 4 mariners. Carregat amb les mercaderies que aquests voldran, anirà a la platja de València. Preu 26 ducats d'or. (ARM Joan Roca R-777 f. 144v).

1525, 23 agost.- Joan Mulet mariner de Mallorca patró de navili anomenat Sant Antoni comprat a Blanes a Gaspar Cabanyes de Lloret per preu de 242 ducats, reconeix que Arnau Font, Bartomeu Massot i Cristòfol Framua, mercaders de Mallorca, participen en 3 quarts i mig en el viatge. (ARM Joan Roca R-778 f.85v).

1532, 4 març.- Feliu Torres mercader natural de la vila de Sant Feliu de Guíxols, ara resident a Mallorca, procurador de Joan Torres, Feliu Fuster, Miquel Gifre roquer jurats i quatre altres més, consellers aquest any de dita vila de Sant Feliu, administradors de l'Almoïna, nomena procurador en lloc seu Perot Bennàsser ciutadà de Mallorca perquè reclami a la muller viuda de Joan Renovard d'Alcúdia 3 lliures i 10 sous per raó de 7 sous censals; i a Joan Morlà 3 lliures i 14 sous per un altre censal. (ARM Joan Roca R-779 f.129).

Ramon Rosselló



DESENVOLUPAMENT DEL PLA D'ORGANITZACIO DE L'ARXIU ADMINISTRATIU

En l'*Informatiu* passat donàvem notícia del conveni de 6 mesos de duració signat entre l'Associació d'Arxivers de Catalunya i l'Ajuntament per tal d'endegar un nou sistema de gestió de la documentació municipal i l'organització de l'Arxiu administratiu. El juliol passat es passaren unes enquestes als diferents serveis i treballadors municipals per conèixer amb exactitud la totalitat de la documentació i les seves característiques. Al mateix temps, es feien els primers trasllats de documentació dipositada en diferents parts de la Casa de la Vila cap a l'espai adequat al Monestir com arxiu administratiu. El volum ha arribat, amb el tercer trasllat del mes d'agost, a unes 300 caixes d'embalatge de documentació, que ha estat destriada i ordenada en un primer pas per àrees.

Amb la informació despresa de les enquestes i de les sèries documentals que anaven sorgint en la tria de la documentació traslladada, s'ha confeccionat el quadre de classificació, eina bàsica a partir del qual es podran començar a registrar i a codificar per claus tots els expedients.

A finals de novembre s'han fet uns cursets per als treballadors municipals per explicar el nou sistema de registre d'expedients que s'instaurarà a partir del gener de 1994. Hi hagué ja una primera explicació dirigida als caps de les diferents àrees, i ara s'han celebrat quatre sessions sobre els aspectes més fonamentals: els arxius, el quadre de classificació, confecció d'expedients, registre d'expedients, confecció de les fitxes de registre, transferències de documentació,... També a mitjans de novembre dues administratives (l'una del registre i l'altra de secretaria) han assistit al curs d'arxivística administrativa organitzat per l'Escola d'Administració Pública de Catalunya a Girona.

Segons la previsió, cap a finals d'any ja es practicaria el sistema de registre d'expedients informatitzat lligat amb el registre general d'entrada i sortida, per ja a l'inici de l'any 1994 treballar seguint aquest sistema, que s'ha basat en l'actual model de registre d'expedients de l'Ajuntament de Salt.

Aquest registre d'expedients anirà enllaçat amb els fitxers, més complets, de llicències d'obres i d'activitats, de manera que cada vegada que s'ompli una fitxa al registre d'expedients amb la clau d'arxiu corresponent a les sèries de llicències d'obres o d'activitats, automàticament aquesta informació apareixerà en els fitxers propis d'aquests serveis.

La fitxa de cada expedient registrat constarà dels següents camps:

- 1.- Número d'expedient/any.
- 2.- Número de referència anitc.

- 3.- Data inici.
- 4.- Clau d'Arxiu.
- 5.- Codi de la unitat administrativa.
- 6.- Entitat o nom.
- 7.- Domicili.
- 8.- Municipi.
- 9.- Telèfon.
- 10.- Representant.
- 11.- Assumpte.
- 12.- Responsable administratiu.
- 13.- Responsable polític.
- 14.- Préstec S/N.
- 15.- Núm. transferència arxiu administratiu.
- 16.- Data transferència arxiu administratiu.
- 17.- Núm. transferència arxiu històric.
- 18.- Data transferència arxiu històric.
- 19.- Observacions.
- 20.- Data acabament.
- 21.- Nombre total folis.
- 22.- Nombre total fotografies.
- 23.- Nombre total plànols.
- 24.- Situació topogràfica (localització física).
- 25.- Núm. lligall de la sèrie.
- 26.- Conservació.

Més endavant, aquest fitxer d'expedients estarà enllaçat amb el formulari de transferència de documents i amb un menú d'ajudes on hi hauria els quadres de vigència administrativa de les sèries, el calendari de conservació de les sèries, el valor administratiu/legal/històric, l'accés a les diferents sèries, els noms dels carrers, el llistat d'alcaldes,...

Per altra banda, s'està traslladant al Monestir l'última remesa d'un es 100 caixes de documentació municipal dispersa i, per manca d'un dipòsit adient, deixada al magatzem de la brigada d'obres.

Silvia Alemany





FONS DE LA COMPANYIA DEL FC. DE SANT FELIU DE GUÍXOLS A GIRONA

Catalogació de la secció de plànols.

Arran de l'exposició sobre el tren de Sant Feliu celebrada durant l'any passat, arribà a l'Arxiu Municipal la documentació de la Companyia que fins llavors havia estat dipositada, una bona part, a la Cambra de Comerç de Sant Feliu i, una altra, en mans de particulars.

Aquest material té una gran rellevància perquè poques companyies ferroviàries- de les moltes línies que es desentrotllaren a partir de finals de segle passat- han pogut conservar la quasi totalitat de la seva documentació des dels inicis de l'empresa fins al seu tancament o el moment actual. Aquesta documentació- que és molt variada: projectes inicials, comptabilitat, memòries, salaris, expropiacions,...- ens permetrà conèixer a fons l'evolució d'una línia de tren petit com era la de Sant Feliu.

Una secció o part important d'aquest fons és ia de plànols, que és a punt d'acabar-se de catalogar. El treball el va iniciar durant els seus dies de vacances i l'ha estat continuant Ignasi Griñón, gran afeccionat als ferrocarrils i constructor de la maqueta de l'estació de Sant Feliu exposada a la nostra ciutat durant els dies de l'exposició del tren.

En total, aquesta secció constarà d'un miler de plànols, un cop triats i eliminades les còpies que, en no haver-hi cap anotació o canvi respecte l'original, quedaven sense valor. Per a la seva ordenació s'han contemplat dos aspectes:

- la localització. Quilòmetre entre el punt inicial de la línia (Girona, km 0) i el final (Sant Feliu, km 39.100).

- la temàtica:

- Obra:

- Aqüeductes
- Camins
- Clavegueres
- Estreps
- Murs de contenció
- Passos elevats, inferiors i de nivell
- Ponts

- Parcel·laris
- Perfils longitudinals
- Perfils transversals

- Traçat:

- Termes municipals
- Corbes

- Port

- Estacions i baixadors

- Instal·lacions:

- Dipòsits
- Casetes i habitatges

- Obres de fàbrica general

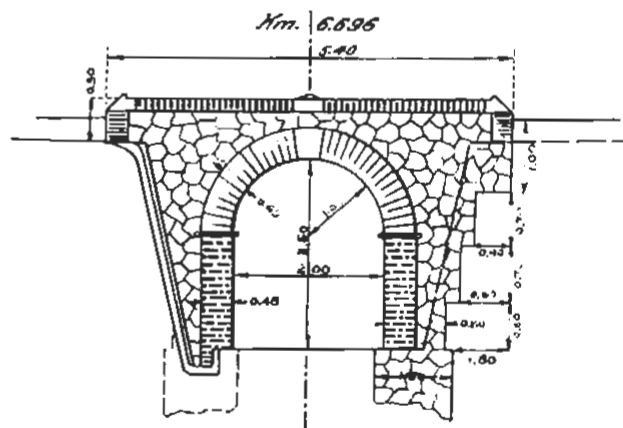
- Aparells de via

- Materials de via:

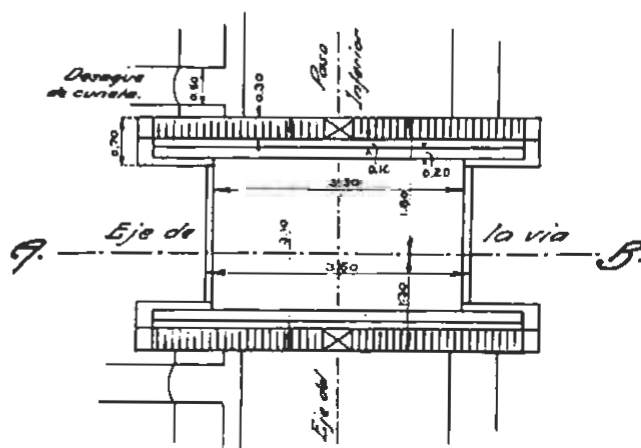
- Cargols
- Carrils
- Creuers
- Gàlibs
- Plaques
- Tascons
- Material motriu:
 - Locomotores
- Material remolcat:
 - Cotxes de carretons
 - Furgons
 - Vagons
 - Vagonetes
- Estadística general
- Mobiliari
- Incidents

Des de l'Informatiu us n'assabentem d'aquesta bona notícia al mateix temps que fem palès el nostre agraïment cap al nostre col.laborador Ignasi Griñón.

Frente de la obra



Proyección horizontal





SERVEI DE PUBLICACIONS I D'ARXIU

COL·LECCIÓ D'ESTUDIS GUIXOLENCES

- Núm. 1 **Josep Muñoz i Ayats**, *El futbol a St. Feliu.* 650 PTA
- Núm. 2 **Àngel Jiménez**, *Aproximació a la història de l'ensenyament a Sant Feliu de Guíxols.* 650 PTA
- Núm. 3 **Emili Massanas**, *Ricard Mur. Fotògraf a Sant Feliu.* Exhaurit
- Núm. 4 **Albert Palahí**, *Els sòls de Sant Feliu.* 650 PTA
- Núm. 5 **Gerard Bussot**, *El Capità Narcís Massanas (1786-1811).* 650 PTA
- Núm. 6 **Joan Blanco de la Lama**, *El monestir de Sant Feliu de Guíxols (s. X-XI). La formació del domini.* 650 PTA
- Núm. 7 **César Yáñez i Gallardo**, *Sortir de casa per anar a casa. Comerç, navegació i estratègies familiars en l'emigració de Sant Feliu de Guíxols a Amèrica, en el segle XIX.* 1.000 PTA
- Núm. 8 **J. Bigas i A. Jiménez**, *Sant Feliu de Guíxols. Imatges per a la història.* 1.400 PTA

NOVETAT



- Núm. 9 (En preparació) **A. Jiménez**, *La guerra civil a Sant Feliu de Guíxols.*

TALLERS D'HISTÒRIA

- Núm. 1 *Sant Feliu, vila medieval (s. XIV-XV).* 200 PTA
- Núm. 2 *Sant Feliu de Guíxols, segles XVI-XVII.* Exhaurit
- Núm. 3 *S.F.G. Les transformacions del s. XVIII.* 200 PTA
- Núm. 4 *S.F.G. (1800-1870). De la fi de l'Antic Règim a la història contemporània.* 200 PTA
- Núm. 5 *De quan Sant Feliu esdevingué ciutat (1870-1910).* 200 PTA
- Núm. 6 (En preparació) *S.F.G. (1910-1945). De la Primera Guerra Mundial a la Guerra Civil.*

INFORMATIU DE L'ARXIU I MUSEU

- Núm. 1 Setembre 1989. Exhaurit
- Núm. 2 Catàleg sobre l'exposició de prehistòria - Desembre 1989. Exhaurit
- Núm. 3 Febrer 1990. Gratuït
- Núm. 4 Maig 1990. Gratuït
- Núm. 5 Setembre 1990. Gratuït
- Núm. 6 El Monestir de S.F.G.-Nov. 1990 200 PTA
- Núm. 7 Febrer 1991. Gratuït
- Núm. 8 Juny 1991. Gratuït
- Núm. 9 Octubre 1991. Gratuït
- Núm. 10 Catàleg de l'Exposició "Guixolencs a Amèrica" Gener 1992. 200 PTA
- Núm. 11 Juny 1992. Gratuït
- Núm. 12 Setembre 1992. Gratuït
- Núm. 13 Desembre 1992. Gratuït
- Núm. 14 Març 1993. Gratuït
- Núm. 15 Juliol 1993. Gratuït
- Núm. 16 Desembre 1993. Gratuït

RETALLABLES (realitzats per Néstor Sanchiz)

- Núm. 1 Església. 500 PTA
- Núm. 2 Arc de Sant Benet. Exhaurit
- Núm. 3 Monestir. 500 PTA
- Núm. 4 Asil Surís. 500 PTA

CARTELLS

- Núm. 1 Llagut de sardinals. Exhaurit
- Núm. 2 Les nanses. 300 PTA
- Núm. 3 Veler, camí d'Amèrica. 300 PTA

CENTENARI DEL TREN DE SANT FELIU

- Vídeo "El tren de Sant Feliu" 2.000 PTA
- Centenari del tren de Sant Feliu de Guíxols a Girona (55 pàg. i 200 fot.)* 2.500 PTA
- Retallable de la màquina núm. 1 realitzat per **Néstor Sanchiz**. 300 PTA
- Cartell/fotografia del tren travessant el riu Onyar. 300 PTA



ARXIU

MUSEU



EL PERQUÈ DE LA BANDERA DE SANT FELIU DE GUÍXOLS



A hores d'ara els ciutadans de St. Feliu de Guíxols ja coneixeran quina bandera ha adoptat l'Ajuntament per a representar el municipi.

És, ningú no ho pot dubtar, una bandera senzilla. Aquesta és una qualitat que demana la legislació vigent, i St. Feliu de Guíxols l'ha respectat a bastament. La seva combinació de colors i la seva forma en col·locar-los la singularitza d'entre les banderes municipals catalanes, sense perdre aquesta norma bàsica.

També és, i això és important, una bandera molt representativa de la història i de la formació de St. Feliu com a municipi independent.

Tothom a la ciutat coneix com es va acordar la independència municipal al voltant del monestir de St. Feliu, l'any 1354 pel Concordat de Roses, i per això no cal esmentar novament l'episodi històric.

El que cal remarcar d'aquell acte és que tres òrgans de poder de l'època es van reunir i acordaren que St. Feliu de Guíxols fos una vila independent en el futur, i que gaudiria dels privilegis de la ciutat de Girona, que la reconeixia com a carrer seu.

Aquests tres òrgans de poder —el rei que concedí el privilegi de vila independent, la ciutat de Girona que li atorgà els seus drets i privilegis i el monestir de St. Feliu que cedí la sobirania territorial— tenien els seus símbols representatius.

El rei els quatre pals vermells damunt d'un fons groc —actualment símbol nacional de Catalunya, la ciutat de Girona els vairs vermells damunt de blanc —que figuren en el seu escut municipal, i el monestir la creu ver-mella damunt de groc.

Aquests tres sím-bols són els que ara blasonen l'escut municipal de St. Feliu de Guíxols, que ha estat aprovat pel ple de l'Ajuntament, dictaminat favorablement per l'Institut d'Estudis Catalans, i autoritzat per la Generalitat de Catalunya.

La legislació actual obliga a fer les banderes municipals basant-se en l'escut d'armes del municipi afectat, del qual contindrà els símbols més representatius, o els colors principals. I així surt la bandera guixolenc. Blanca del camper dels vairs de Girona, vermella de la creu del monestir, i groga de l'escut de Catalunya.

És evident que podria tenir qualsevol altra disposició, però en fer-la en pals verticals iguals, signifiquem els tres poders que formaren St. Feliu; a més, és la forma que moltes banderes nacionals han adoptat després de la Revolució Francesa i que, des de llavors, han simbolitzat el lema que adoptaren: "llibertat, igualtat, fraternitat".

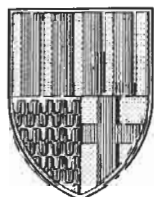
També l'ordenació dels colors podria ser diferent, però aquí sí que hem aplicat uns conceptes estètics. No és aconsellable que el color groc i el blanc vagin junts. Tots dos són colors suaus i tendeixen a barrejar-se, sobretot si pensem que una bandera no és un objecte estàtic. El vermell al mig fa que cada un d'ells sigui ben diferenciat de l'altre, encara que volegi per l'efecte de l'aire.

El blanc situat a la part del vol, tendeix a no veure's, sobretot si la bandera té com a fons el cel o es troba a gran distància de l'observador. En posar-lo a la part del pal evitem que de lluny sembli només groga i vermella.

Esperem que els guixolencs se sentin representats per la seva ensenya, i sigui assumida per les generacions futures com un símbol de llibertat i pau entre tots els ciutadans.

Barcelona, 20 de setembre de 1993

ASSOCIACIÓ CATALANA DE VEXIL·LOLOGIA



SERVEI DE PUBLICACIONS I D'ARXIU
JUNTA DEL MUSEU D'HISTÒRIA DE LA CIUTAT
ÀREA DE CULTURA
Ajuntament de Sant Feliu de Guíxols