

NÚM. 20 - DESEMBRE 1994

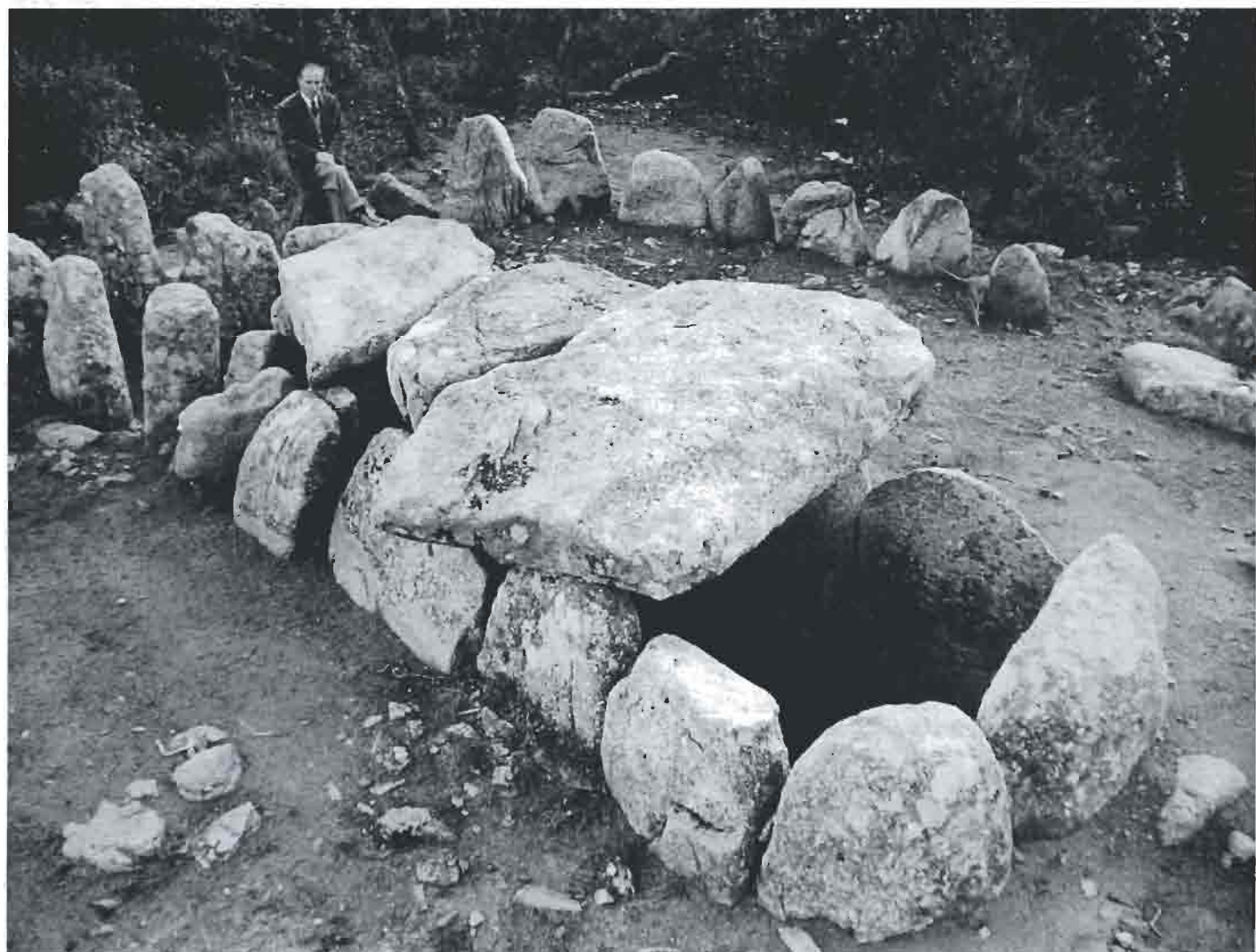


**SANT FELIU DE GUÍXOLS**



**ARXIU I MUSEU D'HISTÒRIA DE LA CIUTAT**

*En Memòria de Lluís Esteva*





## SELECCIÓ DE L'APORTACIÓ BIBLIOGRÀFICA DE LLUÍS ESTEVA I CRUAÑAS

### LLibres:

-*L'ESCUT D'ARMES DE SANT FELIU DE GUÍXOLS*, Publicacions del Museu Municipal, núm.3, octubre 1982.

-*EL PASSEIG DEL MAR DE SANT FELIU DE GUÍXOLS COMPLEXEIX 150 ANYS*, Publicacions del Museu Municipal, núm. 4, 1984.

-*EL TERMENAL DE SANT FELIU DE GUÍXOLS (1354-1980)*, Amics del Museu Municipal, núm. 5, 1990 (en col.laboració amb Lluís Pallí).

### Opuscles:

-*SEPULCROS MEGALÍTICOS DE LAS GABARRAS, I*, «Corpus de sepulcros megalíticos», España, fascículo 3, Instituto Español de Prehistoria del C.S.I.C., Departamento de Barcelona. Servicio de Investigaciones Arqueológicas de la Diputación de Gerona», 1964.

-*SEPULCROS MEGALÍTICOS DE LAS GABARRAS, II*, Girona, 1966.

-*SEPULCROS MEGALÍTICOS DE LAS GABARRAS, III*, Girona, 1970.

-*SEPULCROS MEGALÍTICOS DEL ALTO AMPURDÁN*, «Corpus de sepulcros megalíticos», España, núm.9, Instituto de Arqueología y Prehistoria de la Universidad de Barcelona y Servicio de Investigación Arqueológica de la Diputación de Gerona», 1979.

-«Prehistoria de la comarca guixolense I», *Anales del I.E.G.*, 1957, p.163-263.

-«Prehistoria de la comarca guixolense II», *Anales del I.E.G.*, 1958, p.173-244.

### Institut d'Estudis del Baix Empordà:

-«El Salvament (Sant Feliu de Guíxols)», *Estudis sobre temes del Baix Empordà*, núm. 1, 1982.

-«Recollida de materials arqueològics a Sant Feliu de Guíxols». *Estudis sobre temes del Baix Empordà*, núm.1, 1982 (en col.laboració amb Josep Escortell, Néstor Sanchiz i Joan Sanchiz).

-«Tècnica constructiva en els sepulcres megalítics de l'Empordà», *Estudis sobre temes del Baix Empordà*, núm.2, 1983.

-«Ceràmica hispano-romana recollida en el subsòl del monestir de Sant Feliu de Guíxols», *Estudis sobre temes del Baix Empordà*, núm.2, 1983.

-«Les creus de terme de Sant Feliu de Guíxols», *Estudis sobre temes del Baix Empordà*, núm.2, 1983.

-«Sant Feliu l'Africà i Sant Feliu de Guíxols», *Estudis sobre temes del Baix Empordà*, núm.3, 1984 (en col.laboració amb Josep Calzada).

-«Autoritats municipals i eclesiàstiques de Sant Feliu de Guíxols des del 1800 fins avui», *Estudis sobre temes del Baix Empordà*, núm 3, 1984.

-«Sepulcre paradolmènic del Turó de l'Àliga (Sant Feliu de Guíxols)», *Estudis sobre temes del Baix Empordà*, núm 4, 1985.

-«Reedició d'un escrit sobre la Fonollera (1966)». *Estudis sobre temes del Baix Empordà*, núm. 4, 1985 (en col.laboració amb Joan Badia i Albert Recasens).

-«La cova d'en Pere (Santa Cristina d'Aro)», *Estudis sobre temes del Baix Empordà*, núm 5, 1986.

-«Troballes del segle XVII en els carcanyols d'una casa guixolensa», *Estudis sobre temes del Baix Empordà*, núm 5, 1986 (en col.laboració amb Josep Escortell, Joan Sanchiz i Néstor Sanchiz).

-«En el centenari d'Agustí Calvet», *Estudis sobre temes del Baix Empordà*, núm.6, 1987.

-«Monedes anteriors al segle V d.C. trobades a Sant Feliu de Guíxols i a les seves rodalies», *Estudis sobre temes del Baix Empordà*, núm. 6, 1987 (en col.laboració amb Joan Vilaret i

Monfort).

-«Eduardo González Hurtebise dit Delaborde. Notes biogràfiques», *Estudis sobre temes del Baix Empordà*, núm. 6, 1987.

-«El poblat ibèric dels Guíxols (segles IV aC a I dC)», *Estudis sobre temes del Baix Empordà*, núm.8, 1989 (en col.laboració amb Josep M<sup>a</sup> Nolla i Francesc Aicart).

-«Un menhir inèdit en el terme de Santa Cristina d'Aro: la Pedra Ramera», *Estudis sobre temes del Baix Empordà*, núm.9, 1990 (en col.laboració amb Lluís Pallí).

-«El forn de terrissa de S'Agaró i l'establiment romà de la finca Aizina», *Estudis sobre temes del Baix Empordà*, núm.9, 1990 (en col.laboració amb Josep M<sup>a</sup> Nolla i Francesc Aicart).

-«Bell-lloc d'Aro. Restauració de l'església (1959-1962) i excavacions efectuades (1982-1986)», *Estudis sobre temes del Baix Empordà*, núm.9, 1990.

-«Les coves de can Roca de Malvet (Santa Cristina d'Aro)», *Estudis sobre temes del Baix Empordà*, núm. 10, 1991 (en col.laboració amb Assumpció Toledo i Bibiana Agustí).

-«Sant Feliu de Guíxols. Segon intent d'alçar blocs de cases als passeigs propers a la platja», *Estudis sobre temes del Baix Empordà*, núm.10, 1991.

-«El retaule de l'escultor guixolenc Domènec Rovira el Major (1657-1678)», *Estudis sobre temes del Baix Empordà*, núm.11, 1992.

-«Excavacions a la basílica de Santa Cristina d'Aro (Baix Empordà)(1962-1966)», *Estudis sobre temes del Baix Empordà*, núm. 12, 1993.

-«El retaule renaixentista de Santa Cristina d'Aro». *Estudis sobre temes del Baix Empordà*, núm. 12, 1993 (en col.laboració amb Jordi Bautista i Para).

### Articles:

-«Las últimas excavaciones del Fortín», *Àncora*, 30-VI-1953.

-«Megalitos con puerta de entrada», *Àncora*, 6-V-1954.

-«Tres restauraciones en las Gavarras», *Revista de Gerona* núm.2, 1956, p.28-35.

-«La Porta Ferrada de Sant Feliu de Guíxols», *Revista de Gerona* núm.20, 1962.

-«Excavaciones en el monasterio benedictino de Sant Feliu de Guíxols», *Revista de Gerona*, núm.19, 1962.







## RECORDANT LLUÍS ESTEVA (EL SR. ESTEVA)

Si bé feia molt temps que Lluís Esteva i Cruañas havia deixat ja les seves tasques com a director del Museu i de l'Arxiu Municipal i s'havia allunyat paulatinament d'aquests compromisos per raó de l'edat, això no significà pas un distanciament d'aquella feina, ja que tot sovint visitava les instal·lacions del monestir, continuava investigant el fons documental i bibliogràfic i, per tant, mantenia el tracte i la relació amb aquelles persones en les quals havia confiat la continuïtat de la responsabilitat d'una seriosa preservació i utilització del patrimoni arqueològic i documental acumulat.

Lluís Esteva (el Sr. Esteva per a molts) fou una persona dedicada a l'arqueologia i a la investigació, a cavall de diferents esdeveniments i transformacions a les quals s'enfrontà sempre que ho cregué convenient per amor a la ciutadania a la qual estava integrat. Incansable investigador de temes guixolencs, entre d'altres, també s'erigí, en certes ocasions en solitari, en defensor dels entorns en perill d'ésser malmesos. En alguna ocasió digué: «Cap poble es deixaria tapar la cova del seu màrtir. A Sant Feliu això fou possible».

Fou home de forts convenciments i va influir-nos notablement, sensibilitzant-nos amb detalls patrimonials que fins aleshores ens havien passat desapercebuts. Recordarem sempre, amb enyorrança, els bons moments que vam passar amb ell: les excavacions, les excursions per la muntanya, la visita de conjunts arquitectònics, els detalls de les

masies que ells ens descobria, etc.

Home d'un delit extraordinari a l'hora de caminar, d'enfilar-se, i amb una envejable qualitat de comunicació vers nosaltres ja que sempre tenia un acudit, una anècdota per explicar a l'hora d'esmorzar, durant el berenar.

Entendre la ceràmica arqueològica, veure retocs intencionats a les pedres, dibuixar-les, fotografiar-les, etc. van ser coneixements adquirits o refermats amb la seva presència. Les coves del Mas Asols, Roca de Malvet, Costa d'en Cirera, Turó de l'Àliga, el dolmen del Dr. Pericot, les cistes de Romanyà, són alguns dels llocs on intervinguérem, i on formàrem part d'unes vivències que mai oblidarem pel ventall de relacions humanes que van comportar.

Josep Escortell ja havia col·laborat amb Esteva quan es dugueren a terme períodes d'excavació a tot l'entorn del nostre Monestir. Els germans Sanchiz el conequeren amb motiu del descobriment del jaciment epipaleolític de Sant Benet. Arran d'aquest fet es decidí a formar un nou equip de col·laboradors (molts anys abans ja en formà un altre amb companys amb els quals restaurà i aixecà megàlits, entre ells el dolmen de la Cova d'en Daina de Romanyà). La nostra actuació conjunta va ser reconeguda al cap d'un cert temps i per a nosaltres representà un enriquiment cultural i per extensió també humà.

Fent un breu repàs enrera, ens adonem que durant molt temps havíem comptat amb el tracte i l'amistat d'una persona amb fort carisma, dels que rera seu deixen rastre i hem tingut la sort de trobar-lo en un moment qualsevol de la vida.

Els que en els últims temps fórem col·laboradors de Lluís Esteva fins a la seva jubilació, en temes relacionats amb la preservació del patrimoni en general, vam ser l'ajut amb què ell comptà per al recolzament de les seves idees, projectes i potser quimeres, en uns suposats moments d'ensopiment cultural. Si bé en algunes ocasions els seus convenciments no foren respectats, també va tenir alguna satisfacció: una d'important fou la remodelació del museu que juntament amb els vocals d'una junta provisional de llarga durada, va tirar endavant assolint així una interessant i profitosa actuació que serví de base per a unes properes expectatives del museu.

Els sotasignants recordem les col·laboracions assídues o esporàdiques de Jordi Miralles, Dora Prieto, Enric Vicens, Jordi Ensenyat, Jordi Riera, Joan Reyné, Ester Bussot, Albert Lozano, Joan Duran que fórem testimonis de breus excavacions i actuacions diverses, aprenguérem a estimar altres aspectes no tan habituals de la vida i que d'una o altra manera enriqueïrem el nostre bagatge i ens fem reconeixadors de la tasca portada a terme per Lluís Esteva i Cruañas (el Sr. Esteva) que solament fou tombat pel pas dels anys.





-«Materiales de procedencia submarina depositados en el Museo Municipal de Sant Feliu de Guíxols», *Anales del Instituto de Estudios Gerundenses*, 1961-1962, p.281-292.

-«Cerámica romana de época tardía hallada en Sant Feliu de Guíxols», *Seminario de estudios de arte y arqueología*, Universidad de Valladolid, 1962, p.49-68.

-«La antigua iglesia de Santa María de Fanals, pequeña joya del arte románico, utilizada como pajar en el corazón de la Costa Brava», *Àncora* F.M., 1963.

-«El Gaziel que jo he conegut», *Àncora*, 23-IV-1964.

-«Un plano de Sant Feliu de Guíxols y de su sistema defensivo, levantado en 1875 por el ingeniero D.Carlos Barraquer», *Àncora*, Nadal 1964.

-«Técnica megalítica gerundense», *Arquitectura megalítica y ciclópea catalano-balear*. C.S.I.C., Barcelona 1965, p.41- 59.

-«La iglesia románica de Santa María de Fanals y el epitafio de su lápida gótica», *Àncora*, 21-IV-1966.

-«El sistema defensivo de nuestro monasterio», *Ancora*, F.M. 1966 i 18-VIII-1966.

-«Un horno alfarero, de época romana, en Playa de Aro (I-II d.C.)», *Àncora*, Nadal 1966.

-«El Menhir de Mas Ros», *Àncora*, 9-II-1967; amb més detall *La Vanguardia*, 19-II-1967.

-«La primitiva població guixolense (s. V a.C. al V d.C.)», *Àncora*, F.M. 1967.

-«La torre Seguera (Castell d'Aro)», *Àncora* 25-IV-1968.

-«La Porta Ferrada», *Àncora*, F.M. 1968.

-«La torre del Mas Riembau fou construïda entre 1562 i 1573», *Àncora* 19-IX-1968 (en col.laboració amb Josep Escortell).

-«Escudos del monasterio guixolense labrados sobre piedra», *Àncora*, 24-IV-1969.

-«Descubrimiento de un horno hispano-romano de cerámica en S'Agaró (III-IV d.C.)», *La Vanguardia*, 23-V-1969; també *Revista de S'Agaró*, estiu 1969.

-«El sistema defensiu guixolenc a la segona meitat del s. XVII», *Àncora*, F.M. 1969 (en col.laboració amb Josep Escortell i Josep Marull).

-«Fra Benet Pañelles i Escardó, abat de la ciutat (1705-1717) i bisbe de Mallorca (1730-1743)», *Àncora*, F.M. 1970.

-«En el quart centenari de la batalla naval de Lepant. Montserrat Guardiola, capità de galera», *Àncora*, 22-IV-1971.

-«En el quart centenari de la batalla naval de Lepant. Jaume Oriol, capità de galera», *Revista de Gerona*, núm. 55, juny 1971.

-«En el quart centenari de la batalla naval de Lepant. El guixolenc Joan Camisó en fou un gran heroi?», *Àncora*, F.M. 1971.

-«Quina fou la participació guixolenc a la batalla naval de Lepant?», *Àncora*, 21-X-1971.

-«Més notícies de Joan Camisó», *Àncora*, 30-IX-1971.

-«Primer intento de edificar casas en el paseo del mar (1797- 1817)», *Revista de Gerona*, núm. 60, 1972, p. 74-80.

-«Rafael Aixada, capità de la galera Capitana d'Espanya», *Àncora*, F.M. 1973.

-«Antoni Ferrer, gran canceller de Milà (1619-1634)», *Revista de Gerona*, núm. 63, 1973, p. 50-62.

-«El sepulcre de corredor de la Font del Roure (Espolla)», *Revista de Gerona*, núm. 67, 1974.

-«Las pipas pseudo-romanas de Ampurias fueron obradas en Palamós» *Miscelánea Arqueológica, Museo Arqueológico*. Barcelona, 1974, p. 315-324.

-«Cronologia d'una clau de volta de l'església parroquial (1443)», *Àncora*, 17-XI-1977.

-«Els carrers de Sant Feliu», sis escrits publicats a *Àncora*: Nadal 1977, 19 i 26-I-1978, 2 i 30 de març i 18 de maig (en col.laboració amb Lluís Palahi).

-«La població treballadora guixolenc de 1556 a 1645", *XX Assemblée Intercomarcal d'Estudiosos*, Publicació núm. 1 del Museu Municipal, 1977, p. 131-200.

-«Excavació de la Porta Ferrada de Sant Feliu de Guíxols

(agost dcl 1963)», *Revista de Gerona*, núm.82 del 1978, p. 29-40.

-«El casino dels nois de Sant Feliu de Guíxols», *Revista de Gerona*, núm. 85 i 87 de 1978, 1979, p. 345-356 i 61-71 respectivament.

-«Unes pedres ben aprofitades. De la capella de Sant Nicolau (?-1598) a la sagristia del Monestir (1591-1613)», *Quaderns d'informació municipal*, núm. 9, 15-II-1980.

-«El combat del «Montañés» (31-III-1795) i els capitans Josep Jordà i Maltés (1752-1835) i Josep Jordà i Feliu (1784-1855)», *Àncora*, F.M. 1980.

-«La torre de la Pedrera o d'en Barraquer (1838-1890)», *Quaderns d'informació municipal*, núm.17, octubre de 1980.

-«La capella de Sant Amanç», *Àncora*, Nadal 1980.

-«Actuació de l'Arquitecte Guitart a Sant Feliu de Guíxols», *Estudis sobre temes guixolencs*, Publicació del Museu Municipal, núm. 2, 1980, p. 53-138 (en col.laboració amb Elena Esteva i Massaguer).

-«Fites remarcables de la vida guixolenc». 7 escrits a *Àncora*:

1)«Enllumenat públic mitjançant fanals d'oli (1855)».

2)«Enllumenat públic mitjançant petroli (1863)».

3)«Enllumenat privat per gas (1881)», F.M. 1981.

4)«Enllumenat públic per gas (1883)», 17-IX-1981.

5)«Il.luminació privada per electricitat (1907)», 5-XI-81.

6)«Enllumenat públic mixt: per gas i per electricitat (1908)», 10-XII-81.

7)«Evolució de l'enllumenat a Sant Feliu de Guíxols (1855-1908)», 21-I-1982.

-«Edificació cristiana del segle V en el monestir guixolenc», *Àncora*, 11-III-1982.

-«El Carnaval guixolenc del 1879", *Publicacions de la Ciutat de Sant Feliu de Guíxols*, núm.4, 1985.

- «La pesca amb xàvega. Focs d'encesa. Sant Feliu, 1583», *Àncora*, 9-IV-1987.

- «Domicilis i residències guixolencs de Gaziel», *Àncora*, Nadal 1987.

- «El presbiteri major de la Parròquia, 1878», *Ancora*, FM 1989.

- «Expansió nord-est de la vila guixolenc», *Àncora*, Nadal 1990.







## MEMÒRIA DE LES ACTIVITATS REALITZADES PER LA JUNTA TÈCNICA DE MUSEU D'HISTÒRIA DE LA CIUTAT

Des de la seva constitució el 23 de gener de 1993 la Junta Tècnica del Museu d'Història de la Ciutat, d'acord amb les funcions que li encomanen els estatuts del Servei Municipal Museu d'Història de la Ciutat, ha desenvolupat nombroses activitats en l'àmbit de la protecció i difusió del patrimoni històric de Sant Feliu.

En la reunió constituent de la Junta, l'Alcalde va encomanar dues actuacions bàsiques als seus membres: el plantejament del futur museu preveient que l'entrada es faci per la plaça del Monestir i portar tot allò referent al testament del pintor Josep Albertí. A banda de treballar en aquests dos camps, la Junta ha realitzat un ampli ventall d'activitats:

-Recerca i obtenció de la cèssió d'objectes per a l'exposició «Sant Feliu ciutat industrial:1870-1910» que es va celebrar la primavera de 1993. En especial, cal destacar l'obtenció de diversos quadres de Jaume Pons Martí i la cèssió d'objectes pertanyents a membres de la Junta.

-Excursió a Olot el 21 de març de 1993 per visitar el Museu Comarcal de la Garrotxa i l'exposició sobre els germans Vayreda i Berga i Boix. 33 persones.

-Col.laboració amb el Museu de Ceràmica de la Bisbal en l'exposició sobre obra de volta cedint peces de la Casa Llagostera.

-Petició elevada a l'Ajuntament demanant que en el cas de realitzar obres a la Rambla Vidal els membres de la Junta poguessin fer un seguiment de les actuacions donada la possibilitat de trobar restes de l'antiga muralla.

-Acord, juntament amb la Comissió Testamentària del pintor Albertí, per fer la pinacoteca en el passadís de la planta baixa de l'ala nord del Monestir.

-Realització de l'inventari fotogràfic de l'obra de Josep Albertí i de l'exposició-homenatge a l'esmentat pintor que es va celebrar el juny de 1993 i que fou visitada per prop de 1.500 persones.

-Projecte de restauració de la porta de fusta de l'entrada principal del Monestir.

-Excursió a Peralada, Sant Pere de Rodes i Vilabertran l'1 de maig de 1993. 44 persones.

-Redacció d'una nota pública relativa a l'afer de la Rambla i el Passeig.

-Seguiment del projecte de restauració arquitectònica de la Porta Ferrada. Destacar que la primera persona que va manifestar públicament la seva opinió sobre la degradació va ser Joan Reyné, component de la Junta. Tramesa d'una carta al Director General del Patrimoni Cultural demanant que s'acceleri el projecte.

-Col.laboració amb l'Associació d'Amics del Ferrocarril de les Comarques de Girona en la salvaguarda de la màquina del tren del Passeig i en la recerca d'una futura ubicació més adequada que l'actual.

-Seguiment de la restauració del bot de salvament «Boera» i dels tràmits per al retorn del bot a Sant Feliu, actuació que es va considerar prioritària per a l'any 1994 i que ja s'ha dut a terme. Participació de membres de la Junta en el desmuntatge i el trasllat.

-Visita a l'escorxador per a comprovar l'estat de conservació de l'edifici.

-Excursió a Vic i Sant Pere de Casserres el 12 d'octubre de 1993. 30 persones.

-Definició del programa d'actuacions per a l'any 1994 que es va elevar al Consell d'Administració del Museu per a la seva aprovació.

-Exposició sobre el món del suro i creació d'una sala permanent dedicada al suro que ha comportat la donació de nombroses eines i màquines que han passat a formar part del patrimoni de Sant Feliu.

-Reestructuració de la sala III del museu i convertir-la en espai dedicat al món de la pesca i del mar en general.

-Projecte de realització d'un catàleg exhaustiu del patrimoni cultural guixolenc i d'elaboració d'un reglament.

-Proposta de fer l'exposició sobre Josep Vallverdú.

-Definició de l'ampliació del museu cap al passadís de la planta baixa de l'ala nord i la Torre del Corn.

-Exposició «Sant Feliu, 1910-1945: De la Primera Guerra Mundial a la Guerra Civil». Important tasca en la captació d'objectes, part dels quals han quedat definitivament en el fons del museu.

-Excursió a Arbúcies i al castell de Montsoriu el 28 de novembre de 1993. 25 persones.

-Proposta d'intercanvi amb el Centre d'Investigacions Arqueològiques de Girona de les peces de la necròpolis de Serra de Daró per les del poblat ibèric dels Guíxols que hi ha a Girona.

-Excursió a Sant Andreu de Sureda, Sant Genís de Fontanes i Cotlliure el 27 de febrer de 1994. 47 persones.

-Nota pública en relació a l'afer de l'aparcament a l'Hospital.

-Proposta de fer un llibre sobre el cinema a Sant Feliu per a l'any 1995.

-Obtenció per al museu d'un plànol en relleu de Catalunya donat pel Sr.Casanellas d'ACESA prèvia petició de la Junta.

-Participació d'un representant de la Junta



(Ramon Tauler) en el Patronat Municipal de l'Ermita de Sant Elm.

-Proposta de fer uns motlles dels relleus d'alabastre que hi ha a l'església de l'Hospital.

-Excursió a Poblet i Vallbona de les Monges el 15 de maig de 1994. 27 persones.

-Participació d'un membre de la Junta (Néstor Sanchiz) en la comissió que estudia la utilitat de la Casa Irla, l'escorxador i els safareigs públics.

-Proposta a la família Amat de fer una exposició sobre Josep Amat amb la perspectiva futura que el museu pugui exhibir part de l'obra d'aquest famós pintor.

-Proposta per fer un inventari dels béns de l'ermita de Sant Elm elevada al Patronat Municipal de l'Ermita de Sant Elm.

-Pla de treball i projecte museístic referent a l'adequació del Salvament per a encabir-hi el bot Boera a proposta del Consell d'Administració del Museu.

-Gestions amb la Direcció General de Ports respecte a la grua del moll i l'edifici del perol de tenyir de xarxes.

-Suport al projecte d'excavacions arqueològiques al Monestir previst per a l'any 1995.

-Col.laboració amb el Museu de la Marina de Vilassar per a l'exposició sobre salvaments marins.

-Proposta d'activitats per a l'any 1995.

-Informe, a petició de l'Àrea d'Urbanisme de l'Ajuntament, sobre la conservació i protecció de la xemeneia de l'escorxador.

-Proposta elevada a l'Ajuntament per a conservar la part metàl·lica del molí del Lotus Park.

-Aprovació de l'avantprojecte d'usos globals del Monestir fet per l'arquitecte Jordi Casadevall.

-Proposta elevada al Patronat de Turisme per a l'establiment d'un servei de guies per tal de fer itineraris comentats per la ciutat.

La Junta Tècnica del Museu està formada per:  
President: Àngel Jiménez.

Vice-president: Néstor Sanchiz.

Secretari: Francesc Aicart.

Vocals: Josep Escortell, Josep Marull, Lluís Palahí, Jordi Rabell, Joan Reyné, Joan Sanchiz, Ramon Tauler i Josep M<sup>a</sup> Vicens.

Es reuneix en sessió ordinària el primer dissabte de cada mes.

Enguany hem hagut de lamentar la mort de Lluís Esteva i Cruañas, president honorari de la Junta Tècnica. Els components de la Junta volem recordar-lo especialment per la tasca duta a terme durant tants anys en la protecció i conservació del patrimoni guixolenc.

JUNTA TÈCNICA DEL MUSEU  
D'HISTÒRIA DE LA CIUTAT



Reunió de la Junta del Museu, amb la Comissió Albertí (3-12-94).





## DARRERES DONACIONS EFECTUADES AL MUSEU D'HISTÒRIA DE LA CIUTAT

11-05-94 **Josep M<sup>a</sup> Mir**: una finestra gòtica trencada i un fragment d'una altra(núm.registre 488).

14-06-94 **Francesc Bigas**: una màscara anti-gas amb funda de lona(489).

15-06-94 **Vídua Cabré**: una llumanera romana(490).

una destal de pedra polida(491).

un fragment de ceràmica «sigillata»(492).

un fragment de terrissa grisa amb broc i part de nansa(493).

un llagimal de vidre(494)

28-06-94 **Família Catarineu**: dues bosses, una de malla i l'altra de punt(495).

29-06-94 **Fàbrica Albó**: tres peus de rei(un de llautó i dos d'òs)(496).

**Família de Josep Basart**: un interruptor de porcellana amb clau d'òs(497)

dos encenedors(498).

01-07-94 **Família Villà**: dues tassetes de porcellana amb peu(502)

02-07-94 **Manel Vicens**: un gramòfon «Philips»(504).

03-07-94 **Josep Almar**: una maqueta de teler(505).

20-07-94 **Néstor Sanchiz**: un bossell fet a mà(506).

26-07-94 **Mn.Pere Matamala**: una pala per a sembrar i plantar(507).

una romana de ferro(508).

unes forques per a cavar(509).

tres estris rurals per a la llar(510,511,512).

un orinal de ceràmica per a malalts(513).

dos cedaços(514).

una pala per sembrar(515)

27-07-94 **Família Villà**: una barrina de grans dimensions(516).

dos bossells per bullir suro(517).

una corriola de ferro sense agafador(518).

dues barrines grosses(519).

una triba(520).

dos serjants de ferro(521).

**Mn Pere Matamala**: sis rajoles(522).

dues casses(523).

una sulfatadora(525).

29-07-94 **Josep Andreu Basart**: una anella de ferro per desenrocar palangres(526).

un rampugoll de ferro(527).

un bossell de dos ulls(528).

19-08-94 **Antoni Sala i Bosch**: Dos llums de carbur i el cos superior d'un altre marca «Fisma»(529).

**Pere Carré**: un quadernal de tres ulls(530).

un quadernal de dos ulls(531).

una defensa de corda(532).

una massa de calafat(533).

una aixà(534).

un bossell d'un ull(535).

dues forques de ferro per posar-hi rems(536).

un agullot de timó(537)

un ganxo per a estirar caixes de peix(543).

una boia de suro(538).

25-08-94 **Carme Girbau Estrada**: un Crist jacent(539)

un Crist d'ivori amb creu(540).

un document d'autorització d'indulgències (541).

una peça feta a mà amb punt de fil(542).

01-09-94 **Alfredo Rosich**: Un quadre de Sant Elm(544)

07-09-94 **Jaume Soler**: una nansa per a la captura de llagostes(547).

08-09-94 **Alfons Hereu**: vint-i-nou marques de tampó per a marcar saques(548).

quatre puntes de fusta amb base de llauna galvanitzada(549).

**Robert Pallí i Josep M<sup>a</sup> Mir**: quatre fragments de travessa de via amb cargols(550).

29-09-94 **Josep Escortell**: una plomada(559)

un compàs de ferro(560).

dos escaires de ferro(561).

17-11-94 **Joan Xargay**: un fragment de percutor sobre còdol de granet(597).





## MEMÒRIA DELS TREBALLS REALITZATS EN L'ARXIU ADMINISTRATIU DURANT EL 1994

El gener de 1994 començà a funcionar el registre informatitzat d'expedients, lligat amb el registre d'entrada i sortida, juntament amb les noves directrius per a la constitució dels expedients.

Al marge d'aquesta activitat inicial d'organització del registre d'expedients, una tasca prioritària era el trasllat i tractament de la documentació municipal dels anys 1950-1990 que any rere any s'havia dipositat en diferents racons de l'edifici de la Casa de la Vila i, sobretot, en el magatzem de la brigada d'obres. Així, a principis d'any es realitzaren les darreres trameses de la documentació allà dipositada cap al Monestir, i es començà a treballar en el tractament de la documentació administrativa semiactiva traslladada.

1.- Organització del dipòsit de la Casa de la Vila i el del monestir, i tractament de la documentació arribada.

Al tercer pis de la Casa de la Vila, s'ha instal·lat un dipòsit (en l'antic passadís del jutjat) i una sala de treball (antic arxIU municipal). L'objectiu d'aquest dipòsit és de custodiar la documentació de les diferents àrees de més consulta. En el monestir és on inicialment s'ha traslladat tota la documentació procedent de la Casa de la Vila i del magatzem de brigada d'obres. D'aquesta documentació ha estat traslladada al dipòsit de l'Ajuntament la referent a planejament territorial d'Urbanisme, davant les consultes tan freqüents i per la proximitat de l'altre dipòsit a les oficines.

A mesura que es va classificant la documentació, va apareixent documentació anterior a 1950, la qual es va transferint a l'ArxIU Històric. També es va transferint aquella documentació que forma part d'un altre fons que no és el municipal i aquest es troba en la totalitat en el dipòsit de l'ArxIU Històric.

El primer tractament de la documentació ha consistit en la seva neteja, detectació d'originals i duplicats per a una possible eliminació posterior de les còpies, ordenació interior de les parts i fulls de l'expedient, instal·lació en una carpeta i col·locació dels expedients en una capsua nova si calia. Molts cops ha calgut dividir en diferents parts o reagrupar documentació, pel qual s'ha fet més lenta la descripció de la documentació. Per exemple, capsues de documentació sota el nom de «patrimoni» han quedat descrites per cada assumpte concret, per cada venda, per cada expropiació,...

Han arribat 5 transferències de documentació, 3 de Serveis Econòmics: 1 de Tresoreria i 2 d'Intervenció, i 2 d'Administració general (demografia, eleccions i publicacions oficials).

Tota la documentació classificada s'ha anat introduint en una base de dades, els camps de la qual són els següents:

EXPEDIENT	ANY
CLAU ARXIU	TOPOGRÀFIC
DATA INICI	NUMERÀNTIC
DATA FI	OBSERVACIONS
INTERESSAT	UNITAT ADMINISTRATIVA
COGNOM1	TRANSFERÈNCIA
ASSUMPTE	PRÉSTEC

Aquests camps coincideixen amb els camps del programa de registre d'expedients funcionant a la Casa de la Vila. Aquesta base de dades, un cop classificada tota la documentació, s'introduirà en aquell programa perquè quedin tots els expedients numerats per any.

Els expedients que no queden classificats dins el fons municipal i segons el quadre de documentació municipal perquè pertanyen a altres fons (Hospital, Ministeri de Governació-Comissaria General de Regions Devastades, Jutjat Comarcal,...) s'introdueixen en una altra base de dades en la qual només hi haurà les dades d'aquell fons.

Del 20.05.1994 al 30.06.1994 s'han introduït 1.714 registres; el total introduït el 15 d'octubre era de 3.988 registres, i el total fins el 30.11.94 és de 4.865 registres, dels quals periòdicament se'n treuen llistats per tal de revisar la clau de classificació i comentar els dubtes amb l'àrea corresponent.

2.- Rectificacions i addicions en el quadre de classificació.

En alguns casos es va afegir (sobretot en les claus de l'apartat de comptabilitat) el nom anterior a l'actual de la sèrie. Per exemple:

2.2.2.3. Major de conceptes d'ingressos. Llibre major. Llibre general de rendes i exaccions.

En d'altres, després d'observar confusions en l'aplicació de les claus i d'acord amb el coordinador de l'àrea es van fusionar claus per simplificar el quadre. Això ha succeït en el tema de la informació urbanística, que les 4 claus inicials han quedat reduïdes a 2.

Quan la pròpia dinàmica del treball de fitxatge d'expedients ha descobert algunes mancances del quadre, llavors ha estat necessari d'afegir-hi claus noves que no s'havien previst.

3.- Problemes detectats i previsió de tasques per a 1995.

Aquest nou sistema ha posat de manifest molts problemes de la pròpia dinàmica de funcionament de la institució: escrits que quedaven aprovats sense passar per l'àrea corresponent, un sol tema





que el portaven dues àrees diferents,... Això ha obligat, a mesura que es constaten aquests errors, a plantejar les solucions a discutir entre les diferents àrees.

Periòdicament s'ha anat revisant el llibre registre d'expedients que es va actualitzant des del Registre per tal de comprovar si les claus d'arxiu emprades per cada àrea són les correctes. Quan no ha estat així, ha calgut tractar-ho amb el treballador responsable i fer les esmenes corresponents.

Alguns dels problemes comuns detectats són els següents: el tema de les còpies (caldría especificar quins documents són originals i quins còpies), el fet de conservar documentació a les pròpies oficines d'edat superior a 10 anys que no està inventariada o indexada, el volum de les publicacions oficials, el control de la documentació en suport informàtic, complir correctament les condicions de les transferències,...

#### 4.-Tasques a realitzar durant el 1995:

- Elaborar i aprovar un reglament de l'Arxiu Municipal. S'ha constatat que manca un marc normatiu que faci referència als múltiples aspectes del tractament de la documentació, al paper que juga l'Arxiu i a la seva relació amb les altres àrees administratives. Les circulars que es poden aprovar sempre fan referència a aspectes molt concrets, però cal tenir aquest marc general, una base, que constitueix el reglament.

Com a punt de partida, hi ha els reglaments aprovats per diversos ajuntaments (Barcelona, Girona,...) a partir dels quals s'està elaborant un model marc entre diferents arxivers de les comarques gironines.

- Preparar l'entrada en el registre d'expedients dels organismes autònoms. Donar directrius sobre la constitució i fixatge d'expedients. En el cas de

l'Hospital, elaborar el quadre de classificació i, al mateix temps que es van classificant i registrant els nous expedients que es van generant, fer el mateix amb la documentació que està dipositada a l'Arxiu Històric i que està inventariada d'una forma provisional.

- Guia-manual per a les diferents àrees. S'ha observat que, malgrat el curs de formació de l'hivern del 1993 que es donà als treballadors abans de començar el nou procés de registre d'expedients, molts treballadors no consulten la documentació que se'ls lliurà i tenen molts dubtes i desconeixements a l'hora de seleccionar la clau del quadre de classificació i de construir els expedients. Cal fer un manual amb explicacions i exemples concrets, que recordi el contingut de les circulars (sobre constitució d'expedients, la seva consulta i préstec, el funcionament del registre i les transferències) i sobretot que marqui les claus que utilitza l'àrea i expliqui les diferències entre sèries on s'han observat confusions.

- Acabar la inventariació de la resta de documentació portada al dipòsit del Monestir procedent del magatzem de la brigada d'obres i de l'Ajuntament. Es pot dir que fins ara ja han estat inventariades les 2/3 parts.

- Elaborar l'índex de les capses de documentació amb assumptes tractats a la Comissió de Govern i al Ple. Del total de 310 capses, caldría iniciar aquesta tasca per la documentació més recent i progressivament anar reculant.

- Elaborar una taula d'avaluació per sèries, i elaborar propostes d'eliminació. Una possibilitat seria començar per les pròpies d'Hisenda ja que són les més voluminoses i fins ara s'ha observat que són les de consulta menys freqüent.

- Fer un control de la documentació que queda en les oficines que no pertany al grup de documentació actual que queda registrada a partir de 1994 ni al grup de documentació traslladada als dipòsits de l'Arxiu Municipal. S'ha de tenir cura que aquesta documentació, molta de la qual no figura en cap índex ni ha estat relacionada en cap llistat, o bé sigui registrada i continuï en les oficines corresponents o bé sigui transferida a l'Arxiu.

- De la mateixa manera que anem cap a la total descripció i localització de la documentació de l'Ajuntament, com a objectiu general de l'Arxiu Municipal ha de constar la descripció de tota la documentació pendent d'inventariar. De la documentació pendent de classificar, una prioritat és el fons de la Companyia del F.C. de Sant Feliu de Guíxols a Girona, que fins ara ha estat inventariada la secció de plànols. El total de documentació és:

Capses 31  
Llibres 58  
Resta en fulls i carpetes  
Metres lineals 21





## DONACIONS A L'ARXIU MUNICIPAL

**18-IV-1994 Sr. Josep Basart**

- Col.lecció de 37 llibrets.
- 3 postals

**29-VI-1994 Sr. Josep M. Vicens**

- 16 calendaris de suro.

**30-VI-1994 Sra. M. Angels Verhofstadt Debondt**

-8 recordatoris de la Parròquia de Sant Feliu (consagració altar, benedicció campanes,...), 1943-1965.

- 1 postal de R. Mur.

-2 àlbums de postals de J. Esquirol, de l'Escala (*Runes y Excavacions de Empuries, Colecció d'objectes trovats en Empuries*) i 7 postals d'aquests àlbums.

**11-VII-1994 - Sr. Alfons Hereu Ruax**

-10 fotografies familiars (finals s. XIX-principis XX) de diferents fotògrafs de Sant Feliu (J. Bertran, Manetes), de Barcelona i de l'Havana.

-Sobre per a fotografies de la botiga Fotografia Mur.

-Documentació referent a la família Cosp Corominas.

-Documentació de Ramon Gabarró Costa, 1939-1959.

**24-X-1994 - Sr. Jordi Verrié**

-2 fulletons (Al poble dels Guixols: Gran Miting (1937) i escrit de la cooperativa Sants Boada, 1967).

-1 *L'abella d'or a Sant Feliu de Guixols*, 1928.

-fulletó *Crucero internacional del Mediterráneo*, 1953.

-6 vanos amb anuncis de botigues guixolenques, anys 30 i 2 papers anunciadors de farmàcies.

-30 fulls sobre festes i celebracions religioses (1917-1975).

-178 fulls parroquials (1944-1947), 8 fulls dominicals (1921-1934) i 5 fulls del Centre Eucarístic de la Parròquia (1932).

-5 llibrets religiosos: N. Nolla, *Pelegrinació ampurdanesa a Lourdes* (Palafrugell, 1908), 3 fulls extraordinaris de la Parròquia (1926 i 1929) i 1 revista *Lourdes* (1926).

-152 recordatoris de Primera Comunió, Primera Missa, defuncions, Festa de les Espigues, visita domiciliària de la Sagrada Família i altres celebracions (1919-1956).

-1 goig del gloriós Màrtir Sant Feliu l'Africà.

-1 aranzel (taxes d'enterraments) de la Parròquia de Sant Feliu, 1920

-1 llibret de les festes del col.legi Sant Josep.

-1 carpeta del col.legi de les germanes Carmelites.

-1 àlbum d'alumne de l'Escola de Belles Arts amb paisatges de Sant Feliu.

-1 caixa de fusta amb una pintura dels jardins del Passeig a la tapa.







## SANT FELIU DE GUÍXOLS - MALLORCA (s.XIII-XVI)

1266, 11 agost.-Ramon de Cloquer, canonge de Mallorca, ven a Borràs de Palamors prevere «unam morbetam terre» que té pel paborde de Mallorca a la Parellada, prop el portal de Marbelet, per preu de 60 sous reials de València. (Arxiu Capítular de Mallorca, perg. núm. 7.902)

1331.-La Procuració Reial de Mallorca paga les despeses (llarga relació) fetes amb motiu del nòlit i lloguer de 2 naus armades «ab que lo senyor Rey se'n passà de Sent Feliu en Mallorques», i altres naus i llenys. (ARM RP 3.044 f. 51) (Es tracta del rei Jaume III de Mallorca que vingué a l'illa probablement procedent de Perpinyà).

1439, 12 de gener.-Francesc Espital, patró de nau, del lloc de Sant Feliu de Guíxols, ara estant al port de Mallorca, ven a Lluís Prats, draper ciutadà, un esclau sarraí, anomenat Haamet, de 28 anys d'edat, per preu de 57 lliures reials de Mallorca. (ARM Gabriel Abeyar A-87 f.5)

1439, 3 desembre.-Antoni Sureda de Sant Feliu de Guíxols, patró de barca, nomena procurador Antoni Johanals, mercader de dita Vila, perquè reclami deutes. (ARM Genís Mianes M-131 f.111)

1452, 20 juny.- Pere Esteve patró de coca del lloc de Palamós, del regne de Catalunya, nomena procurador Gabriel Janer cirurgià de Mallorca perquè reclami deutes. (ARM Nicolau Mianes M-219 f. 118)

1453, 20 febrer.- Antoni Duran mercader ciutadà de Mallorca reconeix a Pere Pujol, patró de lleny de la vila de Palamós, que té 100 lliures sobre 50 gerres plenes d'oli i 3 costals de lli carregats en dit lleny per portar a dita vila. (ARM Andreu Boix B-83 f.17v)

1484, 8 juny.-Antoni Macià mariner de Sant Feliu de Guíxols ven a Ferrer Rosselló d'Esportles un esclau sarraí anomenat Amet, de 25 anys d'edat, per preu de 64 lliures. (ARM. Joan Castell C-205 f. 25)

1487, 3 gener.-Baltasar Torroella de la vila de Blanes del Principat de Catalunya ara resident a la Ciutat de Mallorca, senyor i patró de caravel.la, nomena procurador Bartomeu

Celleres mariner perquè reclami deutes. (ARM Joan Castell C-205 f. 139)

13 febrer.-Pere Bernat paraire de la vila de Blanes i Sebastià Peçapera patró de caravel.la, reconeixen deure a Guillem Despí, mercader de Mallorca 14 ducats d'or venecians que havia de pagar a Simó Canto a Palerm per certa lletra de canvi. (Id f. 170)

18 febrer.-Jaume Surriu patró de caravel.la del lloc de Lloret, ara surt al moll de Mallorca i que ha de navegar a Alguer de Sardenya i d'allà al port de Sant Feliu, reconeix deure a Antoni Canyelles mercader de Barcelona 26 ducats i mig d'or venecians. (Id f. 178v)

1489, 30 octubre.-Antoni Caritat mariner de la vila de Sant Feliu de Guíxols del Principat de Catalunya, nomena procurador Bartomeu Cellers mariner perquè reclami a Esteve de Roses mariner ciutadà de Mallorca 12 ducats d'or venecians. (ARM Joan Castell C-209 f. 79)

1500, 9 gener.-Mateu Pruners senyor de gerreria i ciutadà de Mallorca i sa muller Isabel deuen a l'Almoina de Sant Feliu de Guíxols 14 lliures i 8 sous per raó de 48 sous censals sobre un hort situat a la Ciutat de Mallorca. (ARM Pere Llitrà-Arnau Carbonell C-242 f.5)

1536, 7 maig.-Gaspar Roig orguener, oriünd de Blanes, domiciliat a la vila de Palamós, de Catalunya, ara resident en el present Regne de Mallorca per causa de fer orgues, promet a Damià (.) preveure i rector de l'església de Sant Nicolau de la Ciutat de Mallorca, que per espai de 10 mesos farà un orgue segons ja està estipulat amb els obrers de la dita església, per preu de 200 lliures mallorquines. (ARM Jeroni Carles C-311 f. 36)

---

**Llibres conservats a l'Arxiu del Regne de Mallorca referents a la porció que va correspondre a l'Abat de Sant Feliu de Guíxols després de la conquesta de 1229: secció de protocols núm. 4.668 al 4.704 (F-1 i següents). Secció Arxiu Històric: AH 1.920 (llibre de capbrevacions 1735-1746). AH 6.544 (1821) AH 6.545 (1673) AH 6.546 (1627).**

---

*Arxiu Regne de Mallorca. Llibres d'Ancoratge 1321*

Bernat Mascarós de Loret entrà llll yorns



d'abril, III sous. (RP 1.097 f.1)

Pere Vivó de Sent Feliu, entrà XVIII yorns de mag, leny, VI sous. (f.10)

Bernat de Recs de Sen Feliu, entrà XIII yorns d'agost, leny, VIII sous.(f.25)

Pere Roig de Sent Feliu en Arnau Mora de Maylorca, entrà XXVII d'agost, coca, ay I quarter I setzena miga d'òmens de Mayorca. Pagà XI sous, III diners.(f.27)

Guillem Barayla de Sen Feliu, entrà III yorns d'uytubri, leny, VIII sous.(f.35)

Guillem Barayla de Sent Feliu, entrà VIII yorns de gener, leny, VIII sous.(f.45)

Pere Vivó de Sent Feliu, entrà VIII yorns de marc, leny, VIII sous.(f.51)

Pere Vela de Sent Feliu, entrà XVI yorns de marc, leny, VIII sous.(f.52)

### 1324

Guillem Despou de Sent Feliu, entrà XXII yorns de setembre, leny, VIII sous.(RP 1.098 f.18)

Bernat Mascarós de Loret, entrà XII yorns d'uytubri, leny; ay I setzena d'òmens de Mayorca, VII sous, VI diners.(f.19v)

Guillem Riambau de Sent Feliu, entrà XII yorns de noembre, leny; ay en Guillem Fuyà en Vilalonga I uytava, VII sous.(f.22v)

Bernat Mascarós de Loret, entrà XXIII yorns de deembre, leny; ay d'òmens de Mayorca I setzena, VII sous, VI diners.(f.27)

Guillem Riambau de Sent Feliu, entrà XI yorns de febrer, leny; ay d'òmens de Mayorca una uytava, VII sous.(f.31v)

Gisbert Rog de Sent Feliu, entrà XIII yorns de marc, leny, VIII sous.(f.34)

### 1330

Guillem Yefre de Sent Feliu de Gíxols, entrà XVI yorns d'abril, leny; ay d'òmens de Mayorca III setzenes, va-se'n Alacant, VI sous, VI diners.(RP 1.102 f.2)

Jacme Saperera de Sent Feliu, entrà V yorns de mag, leny, VIII sous.(f.3v)

Pere Galí de Sent Feliu, entrà XVIII yorns de mag, leny; ay III setzenes miga d'òmens de Mayorca, VI sous, III diners.(f.4v)

Guillem Botet de Sent Feliu de Gíxols, entrà XXIII yorns de mag, leny, companyó Pere Rog.(f.5v)

Pere Rog de Sent Feliu, entrà XVII yorns d'agost, leny, VIII sous.(f.12)

Jacme Perera de Sent Feliu de Gíxols, entrà XVIII yorns de setembre, leny, VIII sous.(f.13v)

Pere Galí de Sent Feliu, entrà V yorns d'autubri, leny; ay hòmens de Mayorca III

setzenes miga VI sous, III diners.(f.14)

Guillem Avinet de Sent Feliu, entrà XVIII yorns d'uytubri, leny, VIII sous.(f.15)

Guillem Despou de Sent Feliu, entrà XXX yorns d'uytubri, leny, VIII sous.(f.16)

Pere Rog de Sent Feliu de Gíxols, entrà XXVIII yorns de noembre, leny VIII sous.(f.18v)

Guillem Ros de Sent Feliu, entrà III yorns de deembre, leny, VIII sous.(f.19)

Pere Galí de Sent Feliu de Gíxols, entrà VIII yorns de deembre, leny; ay d'òmens de Mayorca III setzenes miga, VI sous, III diners.(f.19v)

Jacme Perera de Sent Feliu, entrà XII yorns de gener, leny, VIII sous.(f.22)

Guillem Botet de Sent Feliu de Gíxols, entrà XXIII yorns de gener, leny, VIII sous.(f.23)

Pere Galí de Sent Feliu, entrà XXIII yorns de gener, leny; ay d'òmens de Mayorca III setzenes miga, VI sous, III diners.(f.23)

Bernat Mascarós de Loret, entrà XXI yorn de febrer, leny; ay d'òmens de Mayorca I setzena, VII sous, VI diners.(f.25v)

### 1332

Pere Galí de Sent Feliu de Gíxols, entrà VII yorns d'abril, leny; ay d'òmens de Mayorca III setzenes d'òmens de Mayorca, VI sous, VI diners.(RP 1.100 f.1)

Guillem Avinet de Sent Feliu de Gíxols, entrà X yorns de setembre, barca VIII sous.(f.5v)

Guillem Botet de Sent Feliu de Gíxols, entrà XVIII yorns d'uytubri, leny VIII sous.(f.6v)

Guillem Botet de Sent Feliu de Gíxols, entrà VII yorns de noembre, leny, VIII sous.(f.7v)

Pere Vivó de Sent Feliu, entrà XVIII yorns de deembre, leny, VIII sous(f.10)

Bonanat Rabassa de Sent Feliu, entrà XII yorns de deembre, VIII sous.(f.10v)

Dicmenge XVII yorns de gener reebem d'en Pere Galí de Sent Feliu de Gíxols per ancoratge del seu leny qui no pres albarà d'entrada e al d'ixida; ay d'òmens de Mayorca III setzenes, VI sous, VI diners.(f.12)

Guillem Despou de Sent Feliu, entrà XXIII yorns de gener, leny, VIII sous.(f.12v)

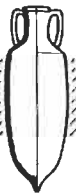
Disapte XXIII yorns de gener reebem d'en Gisbert de Sent Feliu per ancoratge de la sua coca que no pres albarà d'entrada e al pres d'ixida; ay d'òmens de Mayorca I quarter, VI sous.(f.12v)

Bernat Campdargila de Sent Feliu, entrà XVIII yorna de febrer, leny, VIII sous.(f.14v)

Guillem Botet de Sent Feliu de Gíxols, entrà XX yorns de febrer, leny, VIII sous.(f.15)

Guillem Despou de Sent Feliu, entrà XXVI yorns de marc, leny, VIII sous.(f.16v)





1340

- Arnau Rabassa de Sent Feliu, entrà XI yorns d'abril, leny, VIII sous.(RP 1.101 f. 1v).
- Bertomeu Lussià de Sent Feliu, entrà VIII yorns de mag, leny, VIII sous.(f.1v)
- Bortomeu Lussià de Sent Feliu, entrà VIII yorns de mag, leny, VIII sous.(f.2v)
- Arnau Rabassa de Sent Feliu, entrà X yorns de mag, leny, VIII sous.(f.3)
- Pere Rog de Sent Feliu, entrà XX yorns de mag, leny, VIII sous.(f.3v)
- Pere Demuntcares de Sent Feliu, entrà XXVII yorns de mag, leny; ay d'òmens de Mayorca III setzenes, VI sous, VI diners.(f.3v)
- Guillem Savenó de Sent Feliu, entrà XXX yorns de juny, coca, VIII sous.(f.5)
- Pere de Muntares de Sent Feliu, entrà VIII yorns de setembre, leny; ay I quart d'òmens de Mayorca, VI sous.(f.9)
- Guillem Savenc de Sent Feliu, entrà XIII yorns de setembre, leny, VIII sous.(f.9)
- Bonanat Massot de Sent Feliu, entrà VII yorns d'uytubri, leny, VIII sous(f.11)
- Pere Monterés de Sent Feliu, entrà VII yorns d'uytubri, leny; ay d'òmens de Mayorca III setzenes, VI sous.(f.11)
- Pere Dusay de Loret, entrà XIII yorns de noembre, leny, VIII sous.(f.12v)
- Ramon Vila de Sent Feliu, entrà V yorns de deembre, leny, VIII sous.(f.13v)
- Arnau Rabassa de Sent Feliu, entrà V yorns

- de deembre, leny, VIII sous.
- Guillem Ros de Sent Feliu, entrà II yorns de gener, leny, VIII sous.(f.15)
- Bernat Campdargila de Sent Feliu, entrà III yorns de gener, leny; ay I quart d'òmens de Barcelona, VIII sous.(f.15)
- Pere Durayl de Loret, entrà XIII yorns de gener, leny, VIII sous.(f.15v)
- Berenguer Malida de Loret, entrà XXVI de gener, leny, VIII sous (f.16)
- Bernat Campdargila de Sent Feliu, entrà V yorns de gener, leny; ay I quart l'òmens de Barcelons, VII sous.(f.16v)
- Bonanat Massot de Sent Feliu, entrà XIII yorns de febrer, leny, VIII sous. (f.17)
- Guillem Sibils de Sent Feliu, entrà XIII yorns de febrer, leny, VIII sous.(f.17)
- Simon Marata de Loret, entrà XXVI yorns de febrer, leny, VIII sous(f.17v)
- Guillem Ros de Sent Feliu, entrà XXVI yorns de febrer, leny VIII sous.(f.18)
- Pere Rog de Sent Feliu, entrà III yorns de mars, leny, VIII sous.(f.18)
- Guillem Botet de Sent Feliu de Gíxols, entrà XIII yorns de marc, leny, VIII sous.(f.19)
- Simon Mayrat de Loret, entrà XVIII yorns de marc, leny, VIII sous.(f.19)
- Guillem Ros de Sent Feliu, entrà XXX yorns de marc, leny, VIII sous.(f.20)

Ramon Rosselló

Molt honorable senyor phan<sup>ca</sup> ama nra edaguetta cmar d'na bombardia apellada corrosma  
 La qual es ena queya vila. Va agny depart nostra Lo honorable en ffiancesz vostra  
 cmeda daquetta cmar exhibidor de lo present. Lo qual te ar. cth de fe  
 portar d'na bombardia ena queya cmar. p. rog p'gam que dell unant al  
 dir honor en ffiancesz vostra la d'na bombardia se donant li bona cndreca  
 en les roses que hanra necessary. li donen fe e indubitada recorra al que  
 p. pt nra vos se nra ra. Com que la nra tenyia en la p'timo de Gerona  
 a p'pomi de janer any mil e ccxxv

Los señores de Gerona  
 al honor v're presto



## NOTA PÚBLICA DE LA JUNTA DEL MUSEU SOBRE L'APARCAMENT AL MERCAT COBERT

Darrerament la Junta Tècnica del Museu d'Història de la Ciutat s'ha vist obligada a haver de manifestar la seva opinió en defensa del patrimoni guixolenc, més sovint del que seria desitjable. El motiu és de sobres conegut: s'ha de construir un aparcament.

Les empreses privades, els promotors, només busquen la rendibilitat econòmica de l'obra. I no hi ha, sembla, res més fàcil i barat que especular amb el patrimoni comú. Això ho simplifica tot. Passeig, Hospital, Mercat cobert..., tots ells béns patrimonials que recull el catàleg del Pla General com a béns a conservar integralment.

No cal recordar aquí la trista història de la riquesa patrimonial, urbanística i natural, que posseïa Sant Feliu i que s'ha anat perdent pel camí de canviar-lo per guanys immediats (el casino del General Guitart- avui *Reina Elisenda*-, el casino de Joan Bordàs, la casa Llagostera (la Catequística), etc.). I ara en veiem el resultat. Paradoxalment, s'ha perdut tot un potencial de riquesa que, ben gestionada, podia esdevenir una oferta turística atractiva.

El mercat cobert de l'arquitecte Joan Bordàs, a més de constar al catàleg del Pla General a conservar **integralment** «permetent-se en ell els usos públics que no comportin la degradació arquitectònica i ambiental de l'edifici» i, com a tal, protegit per la Llei del Patrimoni Cultural Català de la Generalitat com a bé cultural d'interès local, és una obra única i irrepetible. No solament té un valor històric-cultural, sinó que té un valor d'ús -mercat- i un valor afegit, simbòlic o formal, que amb imaginació podria tenir, com a espai públic, moltes més utilitats. La preservació -insistim- **íntegra** d'aquest element patrimonial té la funció important de definir i d'identificar la personalitat pròpia de Sant Feliu de Guíxols. Susceptible de dinamitzar la cultura local i d'actuar com a agent socialitzador dels guixolencs.

És una obra d'arquitectura signada, a la paret, pel seu autor. Una obra artística, creativa, que com una pintura o escultura podria ser restaurada, però mai mutilada en la seva part més noble i original: l'estructura general de la coberta, metàl·lica, amb pilans de ferro laminat en forma de creu, i els vitralls que hi donen llum, transparència.

Tant és així que hi figura en lloc

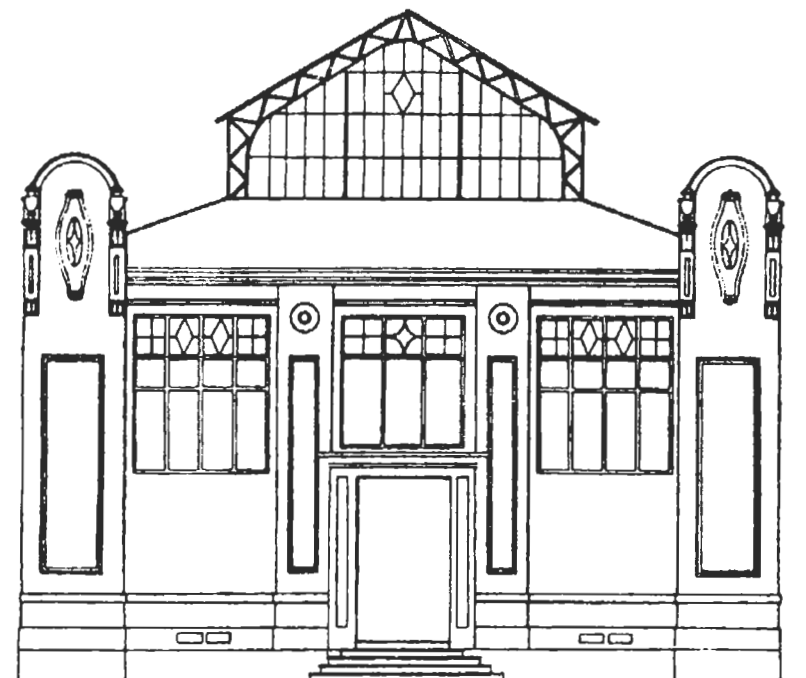
preeminent, a la *Guia de l'Arquitectura dels segles XIX i XX a la província de Girona* (TARRUS-COMADIRA, 1977).

Ben poques ciutats, llevat de la Barcelona del Born, del mercat de la Boqueria, Ninot, etc., tenen un mercat en un edifici tan elegant.

Tot això no ho podem canviar per un dibuix -el paper no sembla tan lleig i nociu-, però que amaga la voluntat d'escapçar la part alta de l'edifici, per a inquirir-hi dos o tres pisos de cotxes. Aquest avant-projecte? que pretén convertir el mercat cobert en un edifici d'aparcament no respecta la integritat de l'edifici i, per tant, incompleix la normativa. És evident que la normativa es podria variar, però hauria de ser a través de mitjans gens respectuosos amb tot el que hem dit abans.

Aquesta Junta del Museu de Sant Feliu de Guíxols a partir d'ara invita als Serveis Territorials del Departament de Cultura, al Consell Assessor del Patrimoni Cultural Català, Col·legi d'Arquitectes de Girona, i a tota persona o entitat sensible als múltiples valors del patrimoni -escassíssim-arquitectònic, perquè també manifestin públicament la seva opinió, i informin i sensibilitzin no tan sols el nostre col·lectiu, sinó la resta de ciutadans d'aquest país.

JUNTA TÈCNICA DEL MUSEU D'HISTÒRIA  
DE LA CIUTAT







## CATALUNYA: UN PAÍS OBERT AL MÓN

Exposició realitzada amb molt d'èxit al Monestir del 12 de novembre al 8 de desembre

Sant Feliu, com tot Catalunya, tradicionalment ha estat una contrada on ha tingut lloc, des de sempre, la diversitat cultural, fruit de diversos i continus processos migratoris. Avui, encara més, la nostra comunitat s'està transformant en una societat pluricultural i diversa (ètnica i religiosa). En aquesta situació cal crear un clima favorable a la solidaritat que faci possible la relació i la convivència.

Com a poble, res no ens farà tan lliures com les actituds generoses, perquè viure és compartir.

L'exposició ha estat visitada per nombrosos grups escolars de Sant Feliu i també de Palamós. El resum de les visites és el següent:

E.G.B :	Cor de Maria	145 alumnes
	E.P.L'Estació	146 alumnes
	Sant Josep	60 alumnes
	Salle Palamós	61 alumnes

L'E.P. Baldiri Reixac treballa el tema en activitats dins de l'escola.

	I.F.P. Sant Feliu	226 alumnes
	I.B. Sant Feliu	430 alumnes
	I.B. Palamós	58 alumnes

Per tant, hi ha hagut 1.126 visites escolars. Bona part dels grups han fet la visita amb la guia equatoriana Maria Isabel Eguez, d'acord amb el GRAMC.





**ARXIU**

**MUSEU**



**PROGRAMACIÓ D'EXPOSICIONS DE L'ÀREA DE CULTURA  
SALES D'EXPOSICIONS DEL MONESTIR**

**LO PHILOBIBLON, BOJOS PELS LLIBRES**

Del 16 de desembre de 1994 al 29 de gener de 1995  
Organitzada per la Fundació «La Caixa», aquesta exposició es proposa fer remarcar la importància cultural del llibre i de la lectura. El discurs de l'exposició s'ha basat en dos textos clàssics: *Lo Philobiblon* (1345) de Ricard de Bury, i *Elogi de la Follia* (1509) d'Erasme de Rotterdam. El guió expositiu es reforça amb textos d'autors contemporanis com Borges, Hrabal, Ende o Calvino.

En destaquem la mostra de tres famosos llibres guixolencs estampats a la impremta Viader: **el Quixot en paper de suro (2ª edició), el Cantar de los Cantares i el Psalteri de Roïç de Corella.**

**ATLAS II, CIUTATS DE GIRONA**

Del 15 de desembre de 1994 al 15 de gener de 1995  
Organitzada per la Demarcació de Girona del Col·legi d'Arquitectes de Catalunya i la Diputació de Girona, aquesta exposició és un recull de cartografia històrica de diferents ciutats de les comarques gironines, entre elles Sant Feliu, que van ser realitzats entre el segle XVII i el XX. La mostra està dividida en dues parts: l'una, amb reproduccions de cartografia de diferents ciutats; l'altra, amb cartografia original de Sant Feliu procedent de l'Arxiu Municipal.

**OFICIS TRADICIONALS**

Mesos de febrer i març de 1995  
Exposició d'eines, fotografies, anuncis publicitaris,... d'alguns d'aquells oficis tradicionals: cisteller, sabater, eines del camp,...

**EDUARDO MASFERRÉ, UN FOTÒGRAF CATALÀ A LES FILIPINES**

Mesos d'abril i maig de 1995  
Eduardo Masferré nasqué a les Filipines el 1909, fill de pare guixolenc. Després d'una estada de set anys a Sant Feliu, ha viscut sempre a les Filipines, a l'illa de Luzón, a la zona de la Cordillera Central. Allà començà a fotografiar la vida dels nadius, vida que a poc a poc anava desapareixent. Els seus reportatges s'han publicat en revistes tan prestigioses com la *National Geographic*.

**EL PASSEIG DE SANT FELIU VIST PER JOSEP AMAT**

Mesos de juliol i agost de 1995  
Exposició de dibuixos i pintures del pintor amb el tema monogràfic del Passeig, procedents de la família del pintor, Carmen Cervera, altres particulars, el Museu d'Història i altres institucions.

**CENTENARI DE LA INVENCIÓ DEL CINEMATÒGRAF**

Mesos de novembre i desembre de 1995  
Commemorant els inicis de la cinematografia, l'exposició acollirà diferents aspectes del cinema a Sant Feliu a partir dels treballs que diferents persones estan elaborant i que s'editaran en la Col·lecció d'Estudis Guixolencs: edificis que han albergat cinemes (Gerard Bussot), el Festival de Cinema Amateur (Alfons Hereu), pel·lícules i cartells (Anna Bigas, Joan Vicens), filmògrafs guixolencs (Alexandre Matas, Toni Ferrer).

**JORNADES D'HOMENATGE A LLUÍS ESTEVA I CRUAÑAS**

Els dies 6 i 7 d'octubre de 1995 tindran lloc al Monestir de Sant Feliu de Guíxols, unes Jornades d'Homenatge a Lluís Esteva i Cruañas. L'àmbit temàtic de les mateixes se centrarà en la conservació i difusió del patrimoni arqueològic i documental i la història local.

Per a més informació, truqueu a l'Àrea de Cultura, telèfons 821575 i 821574.

**EXPOSICIÓ D'OFICIS TRADICIONALS**

Des del Museu d'Història i l'Arxiu Municipal s'està preparant una exposició pels mesos de febrer i març sobre oficis tradicionals, i es demana la col·laboració de persones que puguin deixar per a ser exposades: eines, fotografies d'establiments, anuncis de publicitat,... Perquè així gairebé tots els oficis hi puguin ser representats: cisteller, sabater, matalasser, del camp,...



**SERVEI DE PUBLICACIONS I D'ARXIU  
JUNTA DEL MUSEU D'HISTÒRIA DE LA CIUTAT  
ÀREA DE CULTURA  
Ajuntament de Sant Feliu de Guíxols**

D.L. GI. 1.611-1989 - Gràfiques Bigas - St. Feliu de Guíxols